



**Střední škola zemědělství a služeb, Město Albrechtice,
příspěvková organizace**

Nemocniční 117/11, Město Albrechtice 793 95



Výroční zpráva o činnosti školy

za

školní rok 2014/2015

OBSAH

1. Základní údaje o škole.....	3
2. Přehled oborů vzdělání vyučovaných ve školním roce 2014/2015.....	4
3. Popis personálního zabezpečení školy	9
4. Výsledky přijímacího řízení	11
5. Výsledky výchovy a vzdělávání.....	13
6. Údaje o prevenci rizikového chování.....	18
7. Další vzdělávání pedagogických pracovníků	19
8. Přehled aktivit a prezentace školy na veřejnosti	20
9. Výsledky inspekční činnosti provedené Českou školní inspekcí.....	23
10. Základní údaje o hospodaření školy	24
11. Zapojení školy do rozvojových a mezinárodních programů	25
12. Zapojení školy do dalšího vzdělávání v rámci celoživotního učení.....	26
13. Předložené a školou realizované projekty financované z cizích zdrojů.....	28
14. Spolupráce s organizacemi zaměstnavatelů a dalšími partnery při plnění úkolů ve vzdělávání.....	29

1. Základní údaje o škole

Název školy: Střední škola zemědělství a služeb, Město Albrechtice,
příspěvková organizace

Sídlo: Město Albrechtice, Nemocniční 117/11

Právní forma: příspěvková organizace

IČ: 00100307

IZO: 107880610

Identifikátor práv. osoby: 600016218

Zřizovatel školy: Moravskoslezský kraj, 28. října 117, Ostrava
IČ 70890692

Ředitel školy: Ing. Lenka Metzlová
K. Čapka 13, 793 95 Město Albrechtice

e-mail: reditel@souzma.cz

Školská rada zřízena ke dni: 1. 9. 2005

Místa poskytovaného vzdělávání nebo školských služeb:

1. Nemocniční 11, 793 95 Město Albrechtice
2. Celní 20/584, Město Albrechtice 793 95
3. Zámecká 3, Město Albrechtice 793 95 - Školní jídelna

Datum zápisu do rejstříku škol: 1. 1. 2005

Datum poslední aktualizace: 7. 8. 2012

2. Přehled oborů vzdělání vyučovaných ve školním roce 2014/2015

Poř. číslo	Kód RVP	Název oboru RVP/ŠVP	Délka studia
SOŠ			
-			4
SOU			
1.	41 52 H/01	Zahradník Zahradník-aranžér (1.,2.,3. roč.)	3
2.	23 51 H/01	Strojní mechanik Strojní a automobilový mechanik (1.,2.,3. roč.)	3
3.	65 51 H/01	Kuchař-číšník Kuchař-číšník (1.,2.,3. roč.)	3
OU			
1.	23 51 E/01	Strojírenské práce Opravářské práce (3. roč.)	3
2.	41 55 E/01	Opravářské práce Opravářské práce (1.,2. roč.)	3
2.	65 51 E/01	Stravovací a ubytovací služby Kuchař-asistent (3. roč.)	3
3.	29 51 E/01	Potravinářská výroba Cukrář (1.,2.,3. roč.)	3
NS			
1.	64 41 L/51	Podnikání Podnikání-denní forma (1.,2. roč.)	2
2.	64 41 L/51	Podnikání Podnikání-dálková forma(2.,3. roč.)	3

Přehled dalších oborů vzdělání zařazených do vzdělávací nabídky školy

Poř. číslo	Kód RVP	Název oboru RVP/ŠVP	Délka studia
SOŠ			
1.	16 01 M/01	Ekologie a životní prostředí	4
2.	63 41 M/01	Ekonomika a podnikání	4
3.	41 43 M/02	Chovatelství	4
4.	41 41 M/01	Agropodnikání	4
SOU			
1.	41 51 H/01	Farmář	3
OU			
1.	41 51 E/01	Zemědělské práce	3
2.	41 52 E/01	Zahradnické práce	3

Počty tříd a žáků

počet žáků k 30. 9. příslušného škol. roku

Školní rok:	Počet tříd		Celkový počet žáků		Ø Počet žáků na třídu	
	13/14	14/15	13/14	14/15	13/14	14/15
SOŠ	1	-	16	-	16,0	-
SOU	6	7	155	163	25,8	23,3
OU	6	5	67	57	11,2	11,4
NS-denní	1	2	28	38	28,0	19,0
NS-dálkové	3	2	79	53	26,3	26,5
Celkem bez OU*	11	11	278	254	25,3	23,1
Celkem s OU*	17	16	345	311	20,3	19,4

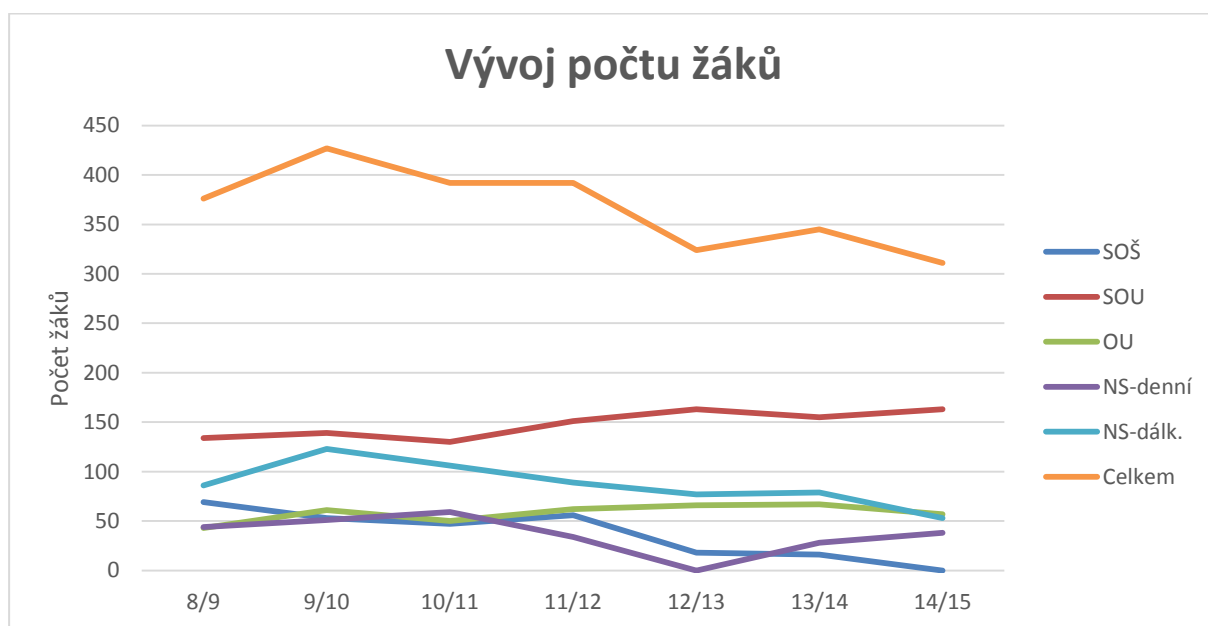
*málopočetné třídy pro žáky se speciálními vzdělávacími potřebami (max. počet ž. ve třídě-12ž.)

Komentář:

Ve školním roce 2014/2015 došlo ve srovnání s rokem 2013/2014 k poklesu celkového počtu žáků o 34 na celkových 311 žáků a taktéž došlo k poklesu počtu tříd ze 17 na 16. Důvodem bylo snížení počtu tříd u SOŠ a NS (u dálkové formy nástavbového studia se nepodařilo pro malý zájem otevřít první ročník).

Vývoj počtu žáků:

	08/09	09/10	10/11	11/12	12/13	13/14	14/15
SOŠ	69	53	47	56	18	16	0
SOU	134	139	130	151	163	155	163
OU	43	61	50	62	66	67	57
NS-denní	44	51	59	34	0	28	38
NS-dálk.	86	123	106	89	77	79	53
Celkem	376	427	392	392	324	345	311



Přehled naplnění kapacity jednotlivých oborů

počet žáků k 30.9. příslušného škol. roku

Kód/cíl. kapacita	Stud./učební obor	Počet žáků		Naplněnost %	
		13/14	14/15	13/14	14/15
16 01 M/01 /60	Ochrana a tvorba život. prostř.	16	-	27	-
65 51 H/01 /90	Kuchař-číšník	78	67	87	74
23 51 H/01 /90	Strojní a automobilový mechan.	41	52	46	58
41 52 H/01 /72 (od 1.9. 2012)	Zahradník-aranžér	36	44	50	61
23 51 E/01 /45	Opravářské práce	21	12	47	27
41 55 E/01 45 (od 1.9. 2013)	Opravářské práce	11	19	24	42
65 51 E/01 /45	Kuchař-asistent	7	5	16	11
29 51 E/01 /42	Cukrář	28	21	67	50
64 41L/51 /60	Podnikání – denní forma	28	38	47	63
64 41 L/51 /180	Podnikání - dálková forma	79	53	44	29
Celková naplněnost školy /440		345	311	78	71

Komentář:

Na SOŠ ve školním roce 2014/2015 výuka žáků neprobíhala.

U oborů SOU (Kuchař-číšník, Strojní a automobilový mechanik, Zahradník-aranžér) probíhala výuka ve všech třech ročnících.

U oborů OU (málopočetné třídy) Opravářské práce a Cukrář probíhala výuka ve všech třech ročnících, u oboru Kuchař-asistent jen v jednom 3. ročníku.

U nástavbového studia se celkový počet tříd snížil o 1 třídu. U tříleté dálkové formy studia výuka probíhala ve dvou třídách (2. a 3. ročník-1 třída v ročníku). U dvouleté denní formy nástavbového studia výuka taktéž probíhala ve dvou třídách (1. a 2. ročník-1 třída v ročníku).

Naplněnost školy klesla ze 78% na 71%, což je vzhledem k oblasti, ve které škola působí stále velmi dobré procento naplněnosti.

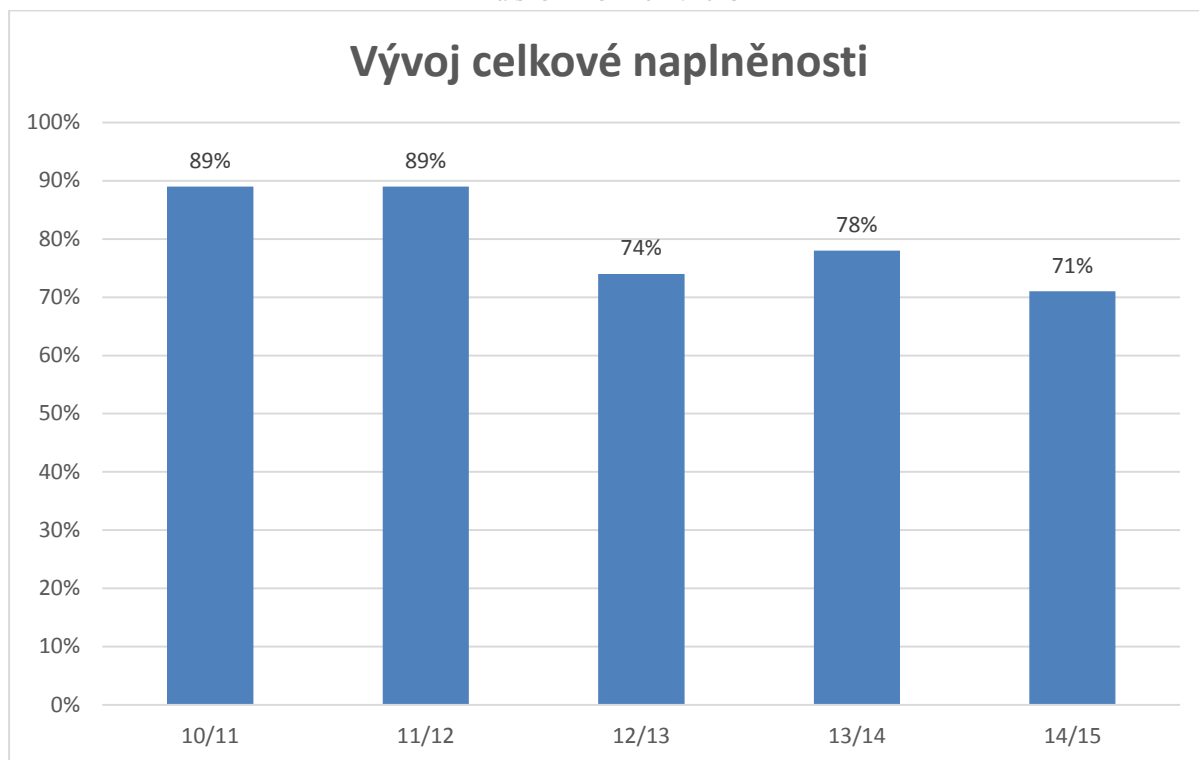
Vývoj celkové naplněnosti:

(cílová kapacita školy 440 žáků)

Školní rok	10/11	11/12	12/13	13/14	14/15	Cílová kapacita
Počet žáků	392	392	324	345	311	440
v %	89%	89%	74%	78%	71%	100%

Za sledované 5 leté období: Ø počet žáků 353 (Ø počet žáků v roce 2013/14: 376)

Ø naplněnost 80% (Ø naplněnost v roce 2013/14: 85%)



Počty ubytovaných

stav k 31. 10. příslušného škol. roku

	12/13	13/14	14/15
Celkový počet ubytovaných	0	0	0
Počet skupin	0	0	0
Počet žáků na skupinu	0	0	0
Počet žáků na vychovatele	0	0	0

Komentář:

Od škol. roku 2012/2013 není domov mládeže pro nízký počet zájemců o ubytování z řad žáků v provozu a ubytovací kapacita je využívána jen pro doplňkovou činnost.

Počty strážníků

počet zapsaných strážníků k 31. 10. příslušného škol. roku

Školní rok	10/11	11/12	12/13	13/14	14/15
Počet zapsaných strážníků	276	232	244	226	172
z toho ž.	89	78	82	68	59
celodenně strav.	22	17	0	0	0
zaměstnanců	50	45	45	43	34
cizích osob	137	109	117	115	79

Komentář:

V počtu strážníků došlo ve školním roce 2014/2015 k dalšímu poklesu počtu o 54 strážníků. Na přetrvávající pokles strážníků mají dlouhodobě vliv především tyto faktory: snižování počtu žáků školy, v důsledku poklesu počtu žáků pokles zaměstnanců školy, ekonomická situace rodin žáků, dojíždění žáků do školy (cca 80%), kteří jsou vázáni na doby odjezdů prostředků veřejné hromadné dopravy z Města Albrechtic a navazující spoje.

Škole se i přes zvýšenou propagaci výhod školního stravování nedaří zlepšit situaci v počtu stravovaných žáků. Z důvodu zhoršující se ekonomické udržitelnosti provozu školní jídelny byla pro škol. rok 2015/2016 uzavřena smlouva o pronájmu školní jídelny s firmou Scolarest s.r.o.. Hlavním cílem této spolupráce je zvýšení počtu stravovaných žáků školy a zlepšení ekonomické stránky provozu školní jídelny.

3. Popis personálního zabezpečení školy

k 31. 8. příslušného škol. roku

a) **Celkové počty pracovníků:** fyz. osoby/přepeč.

Školní rok 2014/2015

Školní rok	2013/2014	2014/2015
Pedagogů celkem:	27 / 26,60	27 / 26,98
Učitelů	16 / 16,09	16 / 15,54
UOV	11 / 10,51	11 / 11,44
Vychovatelů	0 / 0	0 / 0
Nepedagogů celkem:	13 / 13,0	13 / 12,91
Správní zaměst.	10 / 10,00	10 / 10,00
Pracovnice ŠJ	3 / 3	3 / 2,91
Zaměstnanců celkem:	40 / 39,60	40 / 39,80

b) **Věková struktura a údaje o dosaženém vzdělání:**

Celkem pedagog. pracovníků: 27, Ø věk 47,8 let (učitelé 46 let, UOV 49,5 let)

Dosažené vzdělání: VŠ-14 (učitelé 13, OUV 1), SŠ-14 (učitelé 1, UOV 13)

Osobní číslo	Rok narození/ věk	Odborná kvalifikace
Učitelé: 14		
1	1958/57	VŠ-PdF, SpP
12	1959/56	VŠ, DPS, koord. ICT
44	1968/47	VŠ-PřF
46	1978/37	VŠ, VŠ-PdF
4	1963/52	VŠ, VŠ-PdF
60	1985/30	VŠ-PřF, DPS
41	1980/35	VŠ-PdF
6	1954/61	VŠ-PdF
31	1976/39	VŠ-PdF, koord.EVVVO
73	1966/49	VŠ, DPS, SpP
75	1975/40	SŠ, DPS, SpP
13	1957/58	VŠ-PdF
72	1956/59	VŠ, VŠ-PdF, DPS
20	1989/26	VŠ

Osobní číslo	Rok narození/ věk	Odborná kvalifikace
UOV: 13		
54	1953/62	SŠ-MZ, VL, DPS, SpP
59	1973/42	VŠ--PdF, MZ, VL, DPS, SpP
38	1957/58	SŠ-MZ, VL, DPS, SpP
47	1972/43	SŠ-MZ, VL, DPS, SpP
163	1966/49	SŠ-MZ, VL, DPS, SpP
43	1965/50	SŠ-MZ, VL, DPS, SpP
86	1977/38	SŠ-MZ, VL, DPS
40	1969/46	SŠ-MZ, DPS
10	1965/50	SŠ-MZ, VL, DPS, SpP
37	1980/35	SŠ-MZ, VL, DPS, SpP
120	1959/56	SŠ-MZ, VL, DPS, SpP
49	1957/58	SŠ-MZ, VL, DPS, SpP
51	1958/57	SŠ-MZ, VL, DPS, SpP
VYCH:	-	-

c) **Počet pedagog. pracovníků, kteří nastoupili nebo odešli:**

	08/09	09/10	10/11	11/12	12/13	13/14	14/15
Nastoupilo	1	-	1	7	-	2	3
Odešlo	1	3	1	7	1	3	3

Komentář:

Ve škol. roce 2014/2015 zůstal počet pracovníků stabilizovaný. Dva pedagog. pracovníci byli přijati na úsek teoretického vyučování a jeden na úsek praktického vyučování.

Na úseku teoretického vyučování byl ukončen jeden pracovní poměr na dobu určitou a jeden dohodou.

Na úseku praktického vyučování byl také jeden pracovní poměr ukončen dohodou.

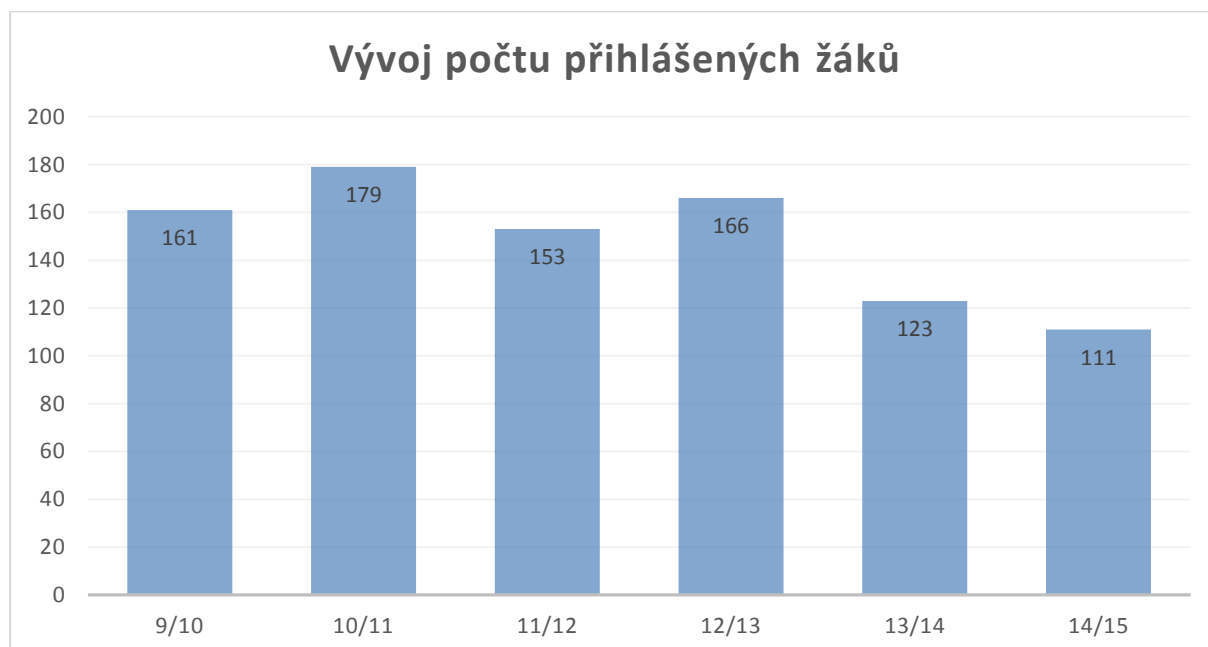
4. Výsledky přijímacího řízení

podle stavu k 30. 9. 2015

Učební / studijní obor	Počet přihlášených	Počet přijatých	Počet odevzdaných ZL
SOŠ			
16 01 M/01 Ochrana a tvorba životního prostředí	-	-	-
SOU			
65 51 H/01 Kuchař-číšník	22	22	18
23 51 H/01 Strojní a automobilový mechanik	14	14	9
41 52 H/01 Zahradník-aranžér	15	15	11
OU			
29 51 E/01 Cukrář	-	-	-
65 51 E/01 Kuchař-asistent	7	7	5
41 55 E/01 Opravářské práce	-	-	-
41 52 Zahradnické práce	8	8	8
NS			
64 41 L/524 Podnikání – denní f.	11	11	-
64 41 L/524 Podnikání – dálková f.	34	34	33
Celkem	111	111	51 (+33)

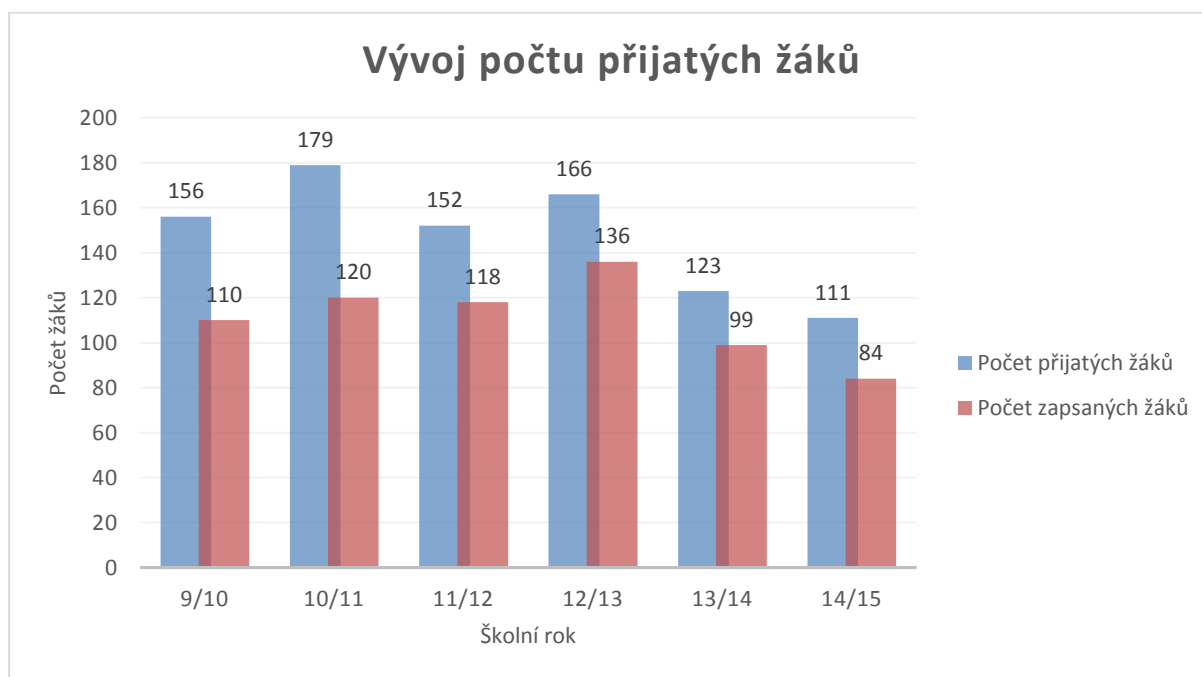
Vývoj počtu přihlášených žáků:

Školní rok	09/10	10/11	11/12	12/13	13/14	14/15
Počet žáků	161	179	153	166	123	111



Vývoj počtu přijatých žáků:

Školní rok	09/10	10/11	11/12	12/13	13/14	14/15
Počet přijatých žáků	156	179	152	166	123	111
Počet zapsaných žáků	110	120	118	136	99	84
%	71	67	78	82	80	76
Rozdíl	46	59	34	30	24	27



Komentář:

V přijímacím řízení pro škol. rok 2015/2016 bylo přijato celkem **111** žáků (1.- 4. kolo přijímacího řízení). Zápisový lístek odevzdalo **51** žáků. Do nástavbového studia denní a dálkové formy bylo přijato celkem 44 žáků, z nichž ke studiu nastoupilo **33** žáků přihlášených a přijatých do dálkové formy nástavbového studia (od školního roku 2011/2012 je u nástavbového studia zrušena povinnost odevzdat ZL). V počtu přihlášených (111 žáků) a v počtu zapsaných (84 žáků) došlo v porovnání s rokem 2013/2014 k mírnému zhoršení (76% z přihlášených žáků si zvolilo pro studium SŠZS, v absolutních číslech tzn., že 27 žáků neodevzdalo ZL).

Vzhledem k ukončení demografického poklesu počtu žáků vycházejících ze ZŠ je předpoklad, že v následujících letech by už nemělo docházet k výraznému poklesu celkového počtu žáků školy.

5. Výsledky výchovy a vzdělávání

Klasifikace prospěchu a chování (výsledky k 31.8. 2015)

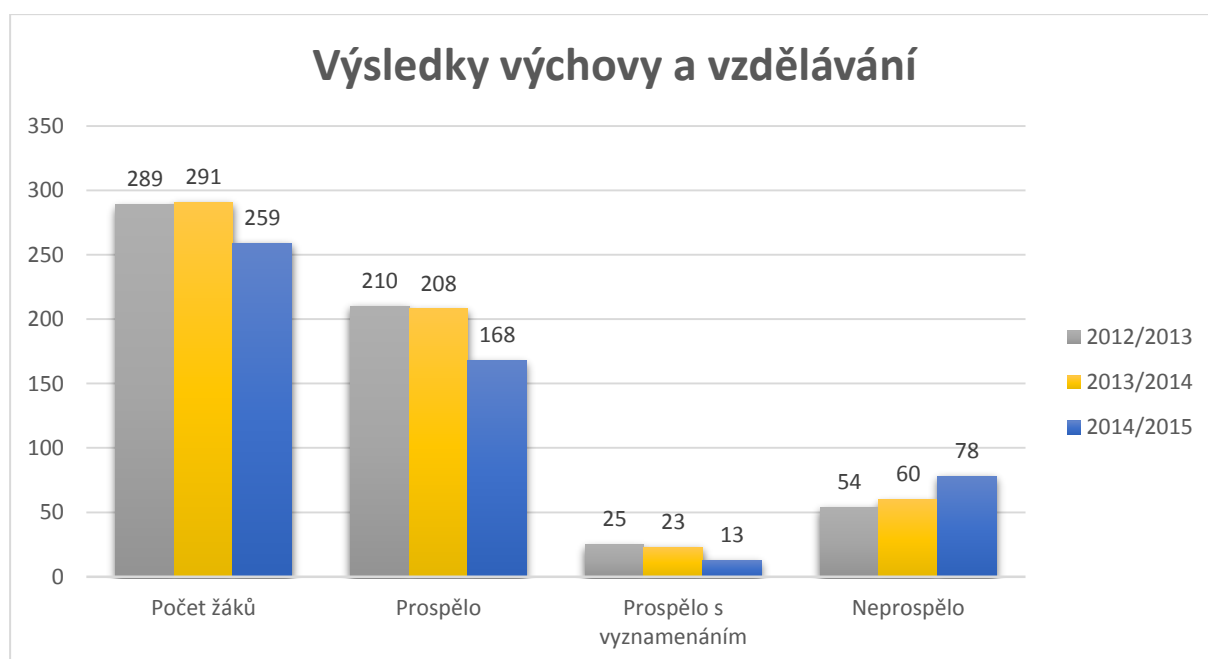
Ročník	Počet žáků	Prospělo	Prospělo s vyznamen.	Neprospělo
SOU:				
1.	63	43	0	20
2.	43	38	1	4
3.	33	24	0	9
OU:				
1.	11	8	2	1
2.	14	9	2	3
3.	23	16	2	5
NS: denní			0	3
1.	11	8	0	3
2.	12	2	0	10
NS: dálk.				
2.	24	6	3	15
3.	25	14	3	8
Celkem	259	168(65%)	13(5%)	78(30%)

Škol. rok 2013/2014

Celkem	291	208(71%)	23(8%)	60(21%)
---------------	------------	-----------------	---------------	----------------

Škol. rok 2012/2013

Celkem	289	210(73%)	25(9%)	54(18%)
---------------	------------	-----------------	---------------	----------------



Komentář:

V souladu se Školním řádem jsou žáci, kteří mají neúčast ve vyučování větší než 30% na konci 1. nebo 2. pol. školního roku, nehodnoceni pro nedostatek podkladů pro jejich hodnocení. Tito žáci do 31.8. 2015 absolvovali zkoušky pro doplnění podkladů pro jejich hodnocení.

Zvýšené procento žáků s neprospěchem je vyvolané zvyšujícími se požadavky na úroveň znalostí a odborných dovedností žáků, což vyžaduje od žáků pravidelnou docházku do vyučování a důslednou domácí přípravu.

Výsledky závěrečných zkoušek – červen a září 2015

ZZ	Počet žáků celkem	Zkoušku konalo	PV	P	NP
SOU	34+2*	24+2	3(12%)	16(67%) +2	5(21%)
		71%			
OU	23	18	4(22%)	14(78%)	-
		78%			-
Celkem ZZ	57+2	42+2 74%	7(17%)	30+2(71%)	5(12%)
ZZ nekonalo		15 26%			

** absolventi profesních kvalifikací*

Komentář:

Z celkového počtu 57 žáků, kteří ve škol. roce 2014/2015 končili studium tříletých učebních oborů SOU a OU, konalo ZZ celkem 42 žáků tj. 74% z celkového počtu žáků (24 žáků oborů SOU, 18 žáků oborů OU). Z tohoto počtu neprospělo celkem 5 žáků (5x SOU-ÚZZ). Tito žáci budou opakovat ZZ v prosinci 2015.

Z důvodu neuzavřené klasifikace či neprospěchu za 2. pololetí škol. roku 2014/2015 konalo ZZ v podzimním termínu (září 2015) celkem 8 žáků z toho 7 žáků SOU a 1 žák OU (tj. 14% z celkového počtu 57 žáků učebních oborů, kteří ukončili studium).

Ve školním roce 2014/2015 absolvovali ZZ také 2 absolventi profesní kvalifikace oboru Kuchař, číšník. Celkem od roku 2008/2009 již profesní kvalifikace absolvovalo 18 uchazečů, kteří získali výuční list.

Výsledky maturitních zkoušek za školní rok 2014/2015

Přehled výsledků MZ v termínu jarním

Část	Předmět	Obor	Počet		Úspěšně vykonalo			Prům. prospěch
			přihlášených	maturujících	DT	PP	ÚZ	
Společná	ČJ	NS-denní	15	2	2	2	2	3,50
		NS-dálk.	26	16	14	16	16	3,25
		OTK	2	2	-	-	2	3,50
	AJ	NS-denní	10	2	1	2	-	5,00
		NS-dálk.	8	3	2	3	3	3,66
		OTK	3	3	-	2	2	4,33
	M	NS-denní	1	-	-	-	-	0,00
		NS-dálk.	-	-	-	-	-	0,00
	NJ	NS-denní	4	-	-	-	-	0,00
		OTK	1	1	-	1	-	4,00
RJ	NS-dálk.	18	13	13	13	13	2,77	
Profilová	PMZ	NS-denní	15	2	-	2	-	2,00
		NS-dálk.	26	16	-	16	-	1,44
	EKO	NS-denní	15	2	-	-	2	1,00
		NS-dálk.	26	16	-	-	16	1,81
	MP	NS-denní	15	2	-	-	2	3,00
		NS-dálk.	26	16	-	-	16	1,88
		OTK	1	1	-	-	1	2,00
PV	OTK	1	1	-	-	-	5,00	

Vysvětlivky zkratk:

NS - nástavbové studium (obor Podnikání)

OTK - obor Ochrana a tvorba krajiny

PMZ - praktická MZ z účetnictví a obchodní korespondence

MP - zkouška konaná formou vypracování maturitní práce a její obhajoby před zkušební maturitní komisí

EKO – Ekonomika

Přehled výsledků MZ v termínu podzimním

Část	Předmět	Obor	Úroveň/ forma	Počet		Úspěšně vykonalo			Prům. prospěch
				přihlášených	maturujících	DT	PP	ÚZ	
Společná	ČJ	NS-denní	-	-	-	-	-	-	-
		NS-dálk.	-	3	3	2	0	0	3,50
		OTK	-	-	-	-	-	-	-
	AJ	NS-denní	-	2	2	0	0	1	4,00
		NS-dálk.	-	1	1	0	0	0	5,00
	M	NS-denní	-	-	-	-	-	-	-
		NS-dálk.	-	-	-	-	-	-	-
		OTK	-	-	-	-	-	-	-
	NJ	NS-denní	-	-	-	-	-	-	-
		NS-dálk.	-	-	-	-	-	-	-
OTK		-	-	-	-	-	-	-	
RJ	NS-dálk.	-	1	1	0	1	0	-	
Profilová	PMZ	NS-denní	písemná	-	-	-	-	-	-
		NS-dálk.	písemná	1	1	0	1	0	3
	PV	OTK	ústní	-	-	-	-	-	-
	MP	NS-denní	ústní	-	-	-	-	-	-
		NS-dálk.	ústní	1	1	0	0	1	4
		OTK	ústní	-	-	-	-	-	-
	EKO	NS-denní	ústní	-	-	-	-	-	-
		NS-dálk.	ústní	1	1	0	0	0	5,00
EKOL	OTK	ústní	-	-	-	-	-	-	

Vysvětlivky zkratk:

NS - nástavbové studium (obor Podnikání)

OTK - obor Ochrana a tvorba krajiny

PMZ - praktická MZ z účetnictví a obchodní korespondence

MP - zkouška konaná formou vypracování maturitní práce a její obhajoby před zkušební maturitní komisí

EKO – Ekonomika

Přehled celkových výsledků MZ za školní rok 2014/2015

Obor	Termín	Jarní termín				Podzimní termín			
		prospěl	prospěl s vyzn.	neprospěl	Ø prosp.	prospěl	prospěl s vyzn.	neprospěl	Ø prosp.
NS- denní	řádný	0	0	2	2,9	0	0	0	0
	opravný	0	0	0	0	1	0	1	4,0
NS- dálk.	řádný	13	1	3	2,26	0	0	1	4,4
	opravný	0	0	0	0	2	0	1	4,0
OTK	řádný	0	0	0	0	0	0	0	0
	opravný	4	0	1	3,48	0	0	0	0

Přehled celkových výsledků MZ za školní rok 2013/2014

Obor	Termín	Jarní termín				Podzimní termín			
		prospěl	prospěl s vyzn.	neprospěl	Ø prosp.	prospěl	prospěl s vyzn.	neprospěl	Ø prosp.
OTK	řádný	0	0	0	0	0	0	0	0
	opravný	4	0	1	3,48	0	0	0	0

Celkem mělo konat MZ jaro a podzim 2015 (3.D, 2.A):	41	100%
Nekonalo:	22	54%
Konalo:	19	46%
Prospělo s vyznamenáním:	1	(5%) 2%
Prospělo:	15	(79%) 37%
Neprospělo:	3	(16%) 7%
Neúčast:	1	(0%) -

Počty neúspěšných žáků v jednotlivých částech MZ:

Společná část MZ: 2

Profilová část MZ: -

Společná i profilová část MZ: 1

Komentář:

Ve školním roce 2014/2015 konali maturitní zkoušku žáci denní a dálkové formy nástavbového studia oboru Podnikání.

Maturitní zkoušku konalo **46%** žáků (tj. 17 žáků dálkové formy a 2 žáci denní formy studia) z celkového počtu 41 žáků. Z počtu 19 žáků, kteří konali MZ, prospělo s vyznamenáním 5% tj. 1 žák (dálková forma studia), prospělo 79% tj. 15 žáků (14 žáků dálková forma, 1 žák denní forma), neprospělo 16% tj. celkem 3 žáci (2 žáci dálková forma, 1 žák denní forma-neúčast bez řádné omluvy).

54% žáků nekonalo MZ z důvodu neprospěchu nebo neuzavřené klasifikace za 2. pololetí školního roku 2014/2015 a to pro nedostatek podkladů pro hodnocení, což bylo způsobeno absencí žáků ve vyučování vyšší než 30% z celkového počtu odučených hodin ve 2. pololetí příslušného školního roku. Dosažené výsledky lze jako dobré hodnotit pouze u dálkové formy nástavbového studia, vzhledem ke skutečnosti, že se jedná o absolventy tříletých učebních oborů, kteří během tří let musí zvládnout rozsah učiva čtyřletých studijních oborů.

U žáků 2-letého nástavbového studia jsou výsledky MZ nedostatečné a potvrdily dlouhodobý trend podcenění náročnosti přípravy žáků k MZ.

Pro dosažení dobrých výsledků MZ v následujících letech jsou nutnou podmínkou, především u žáků denní formy nástavbového studia, studijní předpoklady žáků, velká motivace žáků ke studiu, pravidelná docházka do vyučování a soustavná důsledná domácí příprava.

Výsledky školy v programu KVALITA ve školním roce 2014/2015

Testování žáků 1. nebo 3. ročníků oborů vzdělání poskytujících střední vzdělání s maturitní zkouškou neproběhlo, protože žáci v těchto ročnících nebyli vyučováni.

6. Údaje o prevenci rizikového chování

Prevence rizikového chování žáků školy vychází ze Strategie primární prevence rizikového chování dětí a mládeže a Školní preventivní strategie na období 2014 – 2018.

Hlavním cílem je zdravý životní styl.

Ve školním roce 2014/2015 se uskutečnily aktivity, které měly přispět k tomu, aby žáci lépe využívali volný čas, měli dostatek příkladů pro mimoškolní činnosti (exkurze, návštěvy kulturních akcí, výlety, adaptační dny).

19. 9. 2014	návštěva výstavy o vývoji mincí – Krnov (2. A)
30. 10.	Adaptační den pro žáky 1. ročníků
7. 11.	turistický okruh městem (1. ZA)
9. 4. 2015	Flemmichova vila Krnov – výstava s náboženskou tematikou (1. ZA)
19. – 20. 6.	výlet na mysliveckou chatu Anna (2. C)
19. 6.	exkurze - výstava Ostrava – Vítkovice (1. ZA)
19. 6.	exkurze - Slezské muzeum Opava (1. A)
19. 6.	výlet na kulturní památku – zámek v Linhartovech (2. KČ)

Kromě pravidelného zařazování učiva týkajícího se rizikového chování do výuky, plánujeme se žáky exkurze, návštěvy divadel, kina, galerií. V tomto školním roce pokračovala také spolupráce se SŠ v Prudniku.

Ke zlepšení sociálního klimatu ve škole a ve třídách napomáhají aktivity vyplývající z projektu EU Peníze školám při práci se Šablonami.

Rovněž organizujeme pro žáky různé besedy, semináře, které jim napomáhají ve významných životních meznících a týkají se jejich způsobu života.

Žáci se celoročně účastní mnoha sportovních akcí, které jsou pořádané školou, reprezentují školu a mohou využívat v odpoledních hodinách sportovní hry, kde se seznamují s netradičními sportovními disciplínami (viz přehled sportovních aktivit v letošním školním roce).

Žáci a žákyně se rovněž podíleli na aktivitách, které přispěly v rámci sbírek na pomoc nemocným dětem a lidem léčených na onkologických odděleních.

V září (22. 9. – 25. 9. 2014) a březnu (17. – 18. 3. 2015) se naši žáci aktivně zúčastnili sbírky „Srdíčkové dny“ pro pomoc nemocným dětem. V měsíci květnu (13. a 14. 5. 2015) opět jako každoročně i letos naši žáci zařídili sbírku v rámci „Květinového dne“ na pomoc lidem s onkologickým onemocněním.

Další aktivity:

- zařazení video materiálů o prevenci drog do výuky občanské nauky a společenské výchovy,
- zapojení žáků do činnosti sportovních kroužků badmintonu, futsalu, kinballu a kondičního posilování,
- sportovní turnaje a akce (turnaj ve futsale, badmintonu, netradičních disciplínách, kinballu, silovém čtyřboji).

Působení na žáky v oblasti prevence rizikového chování je proces dlouhodobý, systematický a je nutné neúnavně a trpělivě, s pedagogickým taktem, vysvětlovat možné dopady rizikového chování u žáků a být jim vždy příkladem.

7. Další vzdělávání pedagogických pracovníků

A. Studium ke splnění kvalifikačních předpokladů:

Teoretické vyučování: 0

Praktické vyučování:

o.č. 47 Studium spec. pedagogiky pro UOV (UOstrava, Pdf)
zahájení 09/14, ukončení 02/16

B. Studium ke splnění dalších kvalifikačních předpokladů:

Tvorba a následná koordinace školních vzdělávacích programů

o.č. 31 Specializační studium Koordinátor ŠVP (NIDV Olomouc)
zahájení 01/14, ukončení 02/15

Studium pro výchovné poradce

o.č. 41 Výchovný poradce (UPalackého v Olomouci, Pdf, Centrum celoživot. vzděl.)
zahájení 08/14, ukončení 06/16

C. Studium k prohloubení odborné kvalifikace:

Vzdělávání vedoucích pracovníků

ŘŠ - školská legislativa

- školský management (veřejné zakázky, občanský zákoník, ZP, MZ, JZZ, školní vzdělávací programy, celoživotní vzdělávání, prevence rizikového chování, inkluzivní vzdělávání)

ZŘTV, ZŘPV – školská legislativa,

školský management (MZ, JZZ, školní vzdělávací programy, tvorba programů celoživotního vzdělávání, prevence rizikového chování, inkluzivní vzdělávání)

Průběžné vzdělávání pedag. pracovníků

- osvojování nových metod a forem pedagog. práce
- využívání ICT ve výuce, prohlubování počítačové gramotnosti
- prohlubování odbornosti v oblasti environmentální výchovy, prevence rizikového chování,
- získávání poznatků z oblasti MZ, JZZ
- „ - z oblasti tvorby ŠVP
- prohlubování znalostí a dovedností v oblasti přípravy projektů a čerpání prostředků EU
- oblast výchovného poradenství a inkluzivního vzdělávání
- jazykové vzdělávání
- účast na odborných seminářích
- studium odborných časopisů, metodických příruček
- sledování školských legislativních norem

8. Přehled aktivit a prezentace školy na veřejnosti

Soutěže:

Odborné soutěže:

- 6. 9. 2014 Gastrofestival Ochutnej Osoblažsko
- 14. 1. 2015 Priessnitzův dortík 2014 Jeseník
- 27. 2. Zlatovar Cup Opava 2014
- 18. 3. Kovojunior Třinec
- 18. - 19. 3. Školní kolo odborných dovedností žáků oboru Cukrář
- 23. 3. Zlatý pilník Opava
- 26. 3. Soutěž odborných dovedností žáků oboru Kuchařské práce - Zlatá vařečka v Hlučíně
- 8. 4. Florista Ostrava 2015

Sportovní soutěže:

- 7. 10. 2014 Okresní kolo fotbalu – Krnov Chomýž
- 16. 10. Mezinárodní turnaj v Kinballu – Hradec Králové
- 22. 10. Netradiční den s tradičními hrami – Prudník (1. A, 2. A, 2. KČ, 3. ZA, 3. C)
- 6. 11. Okrskové kolo ve futsale – SFL Jeseník (1.A, 2. A, 1. SAM, 2. SAM, 3. OP)
- 12. 11. Netradiční den s tradičními hrami – Prudník (1. A, 2. A, 3. KČ, 3. ZA, 3. C, 1. ZA)
- 24. 11. „Golf do škol“ (Město Albrechtice; 1. A, 2. OP, 2. C)
- 25. 11. „Golf do škol“ (Město Albrechtice; 3. KČ, 2. ZA)
- 26. 11. „Golf do škol“ (Město Albrechtice; 1. C, 1. OP)
- 15. 12. „Golf do škol“ (Město Albrechtice; 2. KČ)
- 16. 12. „Golf do škol“ (Město Albrechtice; 3. C, 3. KA, 3. ZA, 3. SAM)
- 17. 12. „Golf do škol“ (Město Albrechtice; 1. ZA, 3. OP)
- 28. 2. - 1. 3. 2015 soustředění Kinball – Město Albrechtice (3. KČ, 2. A, 1. A, 1. SAM, 1. ZA, 3. ZA)
- 25. 3. – 26. 3. dvoudenní soustředění Kinball v Prudniku (3. KČ, 2. A, 1. A, 1. SAM, 1. ZA, 3. ZA)
- 15. 4. soustředění Kinballu v Prudniku (3. KČ, 2. A, 1. A, 1. SAM, 1. ZA, 3. ZA)
- 21.4. – 22. 4. Mistrovství ČR Kinball, Praha (3. KČ, 2. A, 1. A, 1. SAM, 1. ZA, 3. ZA)

Další aktivity:

- sportovní turnaje a akce (turnaj ve futsale, badmintonu, netradičních disciplínách, kinballu, silovém čtyřboji).

Odborné kurzy:

Kurzy svařování:

Kurz pro žáky 3. roč. oboru Strojní a automobilový mechanik

- svařování v ochranné atmosféře CO₂ (ZK 135 1 1.1),
- svařování plamenem (ZP 311 1 1.1),
- řezání kyslíkem (ZP 311 2 1.1),

Kurz pro žáky 3. roč. oboru Opravářské práce

- svařování v ochranné atmosféře CO₂ (ZK 135 1 1.1).

Kurz řízení MV (skupiny T)

Základní kurz espresso pro žáky oboru Kuchař - číšník

Pilotáže a profesní kvalifikace:

Profesní kvalifikace povolání Kuchař, číšník (přípravný kurz) – 9 kurzů.

Profesní kvalifikace povolání Zahradník (přípravný kurz) – 1 kurz.

Profesní kvalifikace povolání Kuchař, číšník (jednotlivé zkoušky) – 18 profesních zkoušek.

Profesní kvalifikace povolání Zahradník (jednotlivé zkoušky) – 1 profesních zkoušek.

UNIV3 Pilotáž programu Cukrář v restauračním provozu 10. 10. 2014 - 16. 1. 2015

Odborné exkurze, besedy pořádané v rámci plnění učebních plánů:

Exkurze:

- 1., 2. a 15. 10. 2014 Dny zdraví – Krnov (1. SAM, 2. OP, 1. A, 2. A, 3. KČ)
1. 10. divadelního představení v Ostravě (Maryša) 1. A, 2. A, 1. ZA
3. 10. exkurze výstaviště Flóra Olomouc (2. ZA)
4. 11. Cukrářská výroba medovníku „Marlenka“- Lískovec (2. C, 3. C, 3. KA)
28. 11. adventní výstava MSSZe a VOŠ Opava
18. 3. divadelní představení v anglickém jazyce – Městské divadlo Bruntál (Peter Black)
9.4. 2015 exkurze Slévárna Krnov
exkurze Strojírenská výroba fa ALUBRA Krnov
exkurze Strojírenská výroba fa ELFE Krnov
9. 4. exkurze Čistička odpadních vod Město Albrechticích (3. C, 3. KA)
24. 4. exkurze Výstaviště Flóra Olomouc (2. ZA)
20. 5. Filmové představení- kino Mír Krnov (1. A, 2. KČ, 1. SAM, 1. ZA, 2. ZA, 3. SAM, 3. OP)
2.6. exkurze Strojírenská výroba fa ALUBRA Krnov
exkurze Zemědělský podnik Město Albrechtice
22. 6. exkurze okrasná zahrada Osoblaha
26. 6. Filmové představení- kino Mír Krnov (1. KČ, 2. KČ, 1. SAM, 1. ZA, 2. SAM, 2. ZA, 1. C, 1. OP, 2. OP)

Besedy:

22. 9. 2014 beseda s pracovníky z Onko-Niké z Krnova (prevence rakoviny)
30. 9. beseda s pracovníky z Onko-Niké (2. část)
31. 10. beseda s cestovatelem p. Kubešem o Asii a Africe
4. 11. beseda v rámci výchovně-vzdělávacího environmentálního projektu NEPZ z rezervace Green Life o záchraně tygra sumatérského v Indonésii s cestovatelem p. Jeglíkem
25. 11. beseda s pracovníky z Oblastního inspektorátu pro MSK a Ol kraj z pobočky v Bruntále o nelegálním zaměstnávání (1.část)
27. 1. beseda s pracovníky z Oblastního inspektorátu pro MSK a Ol kraj z pobočky v Bruntále o nelegálním zaměstnávání (2. část)
25. 2. 2015 Úřad práce Krnov (3. KA, 3. OP, 3. C)

Ostatní akce s účastí žáků školy:

8. 11. 2014	Svatomartinské husy Bohušov
13.11.	ARTIFEX – veletrh řemesel Bruntál
26.11.	Den školy
5. 12.	Vánoční jarmark Město Albrechtice -prezentace a prodej výrobků školy
21. 1. 2015	Den otevřených dveří
29. 1.	Radniční restaurant Krnov – obsluha ministra školství ČR
24.3.-25.3.	Výstava řemesel a ručních prací - ZŠ Město Albrechtice
25. 4.	Zajištění akce 50. výročí Šachysti M. Albrechtice

Příprava slavnostních rautů – např. MěÚ Krnov, MěÚ M. Albrechtice, ZŠ Krnov, OÚ Bohušov, Kofola Music Club Krnov, Zemědělský podnik, a.s. Město Albrechtice, občanská sdružení a další.

Příprava občerstvení k slavnostním příležitostem na školním pracovišti praktického vyučování rychlého občerstvení, cukrářská výroba.

Dekorace a aranžování prostorů SŠZS, Radniční restaurant Krnov.

Při těchto akcích jsou žáci školy zapojeni do jejich příprav a napomáhají i při samotných prezentacích.

O tom, že pracovníci a žáci školy odvádějí práci na velmi vysoké úrovni, dokládají pozitivní reakce veřejnosti (Příloha č.1- výběr z obdržovaných poděkování).

9. Výsledky inspekční činnosti provedené Českou školní inspekcí

Ve školním roce 2014/2015 provedla Česká školní inspekce na škole inspekční činnost v termínu od 27. dubna do 29. dubna 2015.

Předmětem inspekční činnosti bylo:

1. zjišťování a hodnocení podmínek, průběhu a výsledků vzdělávání poskytovaného střední školou podle příslušných školních vzdělávacích programů, podle ustanovení § 174 odst. 2 písm. b) zákona č. 561/2004 Sb., o předškolním, základním, středním, vyšším odborném a jiném vzdělávání (školský zákon), ve znění pozdějších předpisů,
2. zjišťování a hodnocení naplňování školních vzdělávacích programů střední školy a jejich souladu s právními předpisy a s příslušnými rámcovými vzdělávacími programy podle § 174 odst. 2 písm. c) školského zákona, ve znění pozdějších předpisů.

Výsledek inspekční činnosti: nebylo zjištěno porušení právních předpisů.

Dále se ve školním roce 2014/2015 škola zapojila do dvou inspekčních elektronických zjišťování zaměřených na problematiku vzdělávání dětí s odlišným mateřským jazykem a výuku cizích jazyků (únor 2015) a problematiku školního stravování (duben 2015).

10. Základní údaje o hospodaření školy

I. Náklady:

	v tis. Kč		
	hlavní č.	doplň.č.	celkem
Spotřeba materiálu	1.376,26	684,71	2.060,97
Spotřeba energie	1.703,19	139,83	1.843,02
Opravy a udržování	315,49	14,00	329,49
Cestovné	50,60	0,59	51,19
Služby	531,86	168,97	700,83
Mzdové náklady	11.584,61	342,69	11.927,30
Zákonné soc. pojištění, zákonné soc. náklady	4.134,88	125,14	4.260,02
Daně a poplatky	0,10	7,34	7,44
Odpisy	937,43	51,74	989,17
Ostatní náklady	58,01	1,57	59,58
Finanční náklady	509,28	-	509,28
Celkem	21.201,71	1.536,58	22.738,29

II. Výnosy:

	v tis. Kč		
	hlavní č.	doplň.č.	celkem
Výnosy z prodeje vlastních výrobků a služeb	1.126,28	1.694,04	2.820,32
Výnosy z pronájmu	-	-	-
Výnosy z prodeje materiálu a dl. majetku	-	-	-
Čerpání fondů	259,76	-	259,76
Ostatní výnosy	113,61	-	113,61
Finanční výnosy a výnosy z transferů	19.664,19	-	19.664,19
Ostatní finanční výnosy	15,60	-	15,60
Celkem	21.179,44	1.694,04	22.873,48

Zlepšený hospodářský výsledek v doplňkové činnosti za hospodářský rok: **135.190,- Kč.**

11. Zapojení školy do rozvojových a mezinárodních programů

Projekty:

Energetické úspory ve školách a školských zařízeních zřizovaných MSK – III. etapa (OPŽP-projekt MSK) – „Zateplení vybraných budov Střední školy zemědělství a služeb ve Městě Albrechtice“ (výměna oken a zateplení obvodového pláště budovy tělocvičny školy) – celková výše investice 5.672.967,- Kč (zahájeno září 2014, dokončeno únor 2015).

Investiční akce „*Oprava dřevěné podlahy v tělocvičně*“ – financováno z prostředků školy ve výši 899.348,- Kč vč. DPH (realizace srpen 2015)

Výzva MŠMT č.j. MSMT-6053/2015, „Výzva 56“ (OP VK, PO 1-Počáteční vzdělávání, OP 1.1-Zvyšování kvality ve vzdělávání) - „Čtenářské dílny ne SŠZS v Městě Albrechticích“ (výše projektu 240.550,- Kč) – projekt schválen, realizace září 2015-prosinec 2015.

Dotační program MŠMT č.j. MSMT-2157/2015-1, „Podpora zabezpečení škol a školských zařízení“ - podaná žádost „Zvýšení bezpečnosti žáků střední školy“ ve výši 504.486,- Kč - žádost nebyla nepodpořena.

Asekol- projekt firmy Asekol zaměřený na třídění a recyklaci odpadu.

Ekolamp a Ekobat – projekty firmy Eko-Kom zaměřené na sběr a druhotné využití žárovek a zářivek a sběr baterií.



„Zateplení vybraných budov SŠZS“ - září 2014



„Zateplení vybraných budov SŠZS“ - leden 2015



„Oprava dřevěné podlahy v tělocvičně“ - červen 2015



„Oprava dřevěné podlahy v tělocvičně“ - srpen 2015

12. Zapojení školy do dalšího vzdělávání v rámci celoživotního učení

Zakládající člen sdružení Moravskoslezského centra odborného vzdělávání pro rozvoj venkovského prostoru (statut Centra odborného vzdělávání pro zemědělství a rozvoj venkova udělen Mze ČR dne 31. 3. 2005)

Autorizace pro dílčí kvalifikace udělená MMR ČR dne 23. 7. 2008, 12. 2. 2013 prodloužení autorizace na období 5 let pro povolání Kuchař a *autorizace pro dílčí kvalifikace udělená MZe ČR dne 15. 1. 2010* pro povolání Zahradník.

Realizované profesní kvalifikace:

Profesní kvalifikace povolání Kuchař, číšník (přípravný kurz) – 9 kurzů,

Profesní kvalifikace povolání Zahradník (přípravný kurz) – 1 kurz,

Profesní kvalifikace povolání Kuchař, číšník (jednotlivé zkoušky) – 18 profesních zkoušek,

Profesní kvalifikace povolání Zahradník (jednotlivé zkoušky) – 1 profesní zkouška.

Přípravný kurz k ZZ pro absolventy profesních kvalifikací (dokončení dvou úplných odborných kvalifikací v povolání Kuchař).

Ve škol. roce 2014/2015 absolvovali profesní kvalifikační zkoušky oboru Kuchař, číšník 2 uchazeči, kteří získali úplnou odbornou kvalifikaci a úspěšně absolvovali ZZ.

Od roku 2008/2009 absolvovalo 18 uchazečů profesní kvalifikační zkoušky, všichni uchazeči získali úplnou odbornou kvalifikaci a úspěšně absolvovali ZZ.

UNIV 3 (Podpora procesů uznávání) individuální národní projekt MŠMT (trvání projektu 2012-2014, prodloužení projektu do konce roku 2015) - Pilotáž programu Cukrář v restauračním provozu (10. 10. 2014 - 16. 1. 2015)

Činnost Svářečské školy 13/117:

Periodické přezkoušení (podle EN 287-1) - EN 287-1 135 plech, trubka pro pracovníky firmy Bosch Termotechnika – 40 hod. (17 účastníků),

Periodické přezkoušení BOZ dle ČSN 050705 pro pracovníky firmy Bosch Termotechnika – 4 hod. (7 účastníků),

Kurz svařování ZK 135 1.1 ruční obloukové svařování tavící se elektrodou v aktivním plynu CO₂ – 168 hod. (3x zvolená rekvalifikace ÚP),

Kurz svařování ZK 111 1.1 – MMA – 168 hod. (1x zvolená rekvalifikace ÚP),

Kurz svařování (podle EN 287-1) označení ČSN EN 287 - 1 135 P BW 1.1 S t12,0 PF ss nb, ČSN EN 287 - 1 135 T FW 1.1 S t2,5 D17,0 PF sl, ČSN EN 287 - 1 135 T FW 1.1 S t3,6 D49,0 PF sl – 80 hod. (4x zvolená rekvalifikace ÚP),

Kurz svařování (podle EN 287-1) označení ČSN EN 287 - 1 135 P BW 1.1 B t12,0 PF ss nb, ČSN EN 287 - 1 135 T FW 1.1 B t2,5 D17,0 PF sl, ČSN EN 287 - 1 135 T FW 1.1 B t3,6 D49,0 PF sl – 80 hod. (1x zvolená rekvalifikace ÚP).

Zařazení školy do Trvalé vzdělávací základny Mze ČR (od 13. 9. 2003)

Akreditace MZe ČR pro realizaci rekvalifikačního vzdělávacího programu Kurz pro výkon obecných zemědělských činností v rozsahu 300 hodin. (od 14. 4. 2006) – počet realizovaných kurzů v roce 2014/2015: 0

Pověření MZe ČR ke konání odborných kurzů k získání znalostí správné praxe v ochraně rostlin a bezpečného zacházení s přípravky (platnost od 3.1. 2011 do 31.12. 2015) - počet realizovaných kurzů v roce 2014/2015: 0

13. Předložené a školou realizované projekty financované z cizích zdrojů

„Kinballem přes hranice“ (OP přeshraniční spolupráce 2007-2013 ČR-PR - Fond mikroprojektů regionu Praděd), celková hodnota projektu 6.353,69 EUR - projekt schválen, zahájení realizace leden 2015, ukončení duben 2015.



Mistrovství ČR v kinballu v Praze – duben 2015

14. Spolupráce s organizacemi zaměstnavatelů a dalšími partnery při plnění úkolů ve vzdělávání

Firmy spolupracující při zajišťování praktického vyučování žáků

Počet firem	Dlouhodobě spolupracující firmy
23	Bosch Termotechnika s.r.o. Krnov, fa BACHO strojírenská výroba Dívčí Hrad, Krnovské opravny a strojírny s.r.o., Zemědělský podnik a.s. Město Albrechtice, ZP Otice a.s., fa EX NESY s. r. o., Státní léčebné lázně Karlova Studánka s.p.

Spolupráce s organizacemi zaměstnavatelů a dalšími partnery při plnění úkolů ve vzdělávání

Spolupracující partner	Hlavní oblasti a přínosy spolupráce	Forma spolupráce
Profesní organizace Asociace učňovských zařízení MSK	Aktuální informace o vývoji v oblastech zájmu jednotlivých asociací, účast na odborných soutěžích a akcích pořádaných jednotl. asociacemi.	členství školy
Asociaci vzdělávacích zařízení pro rozvoj venkovského prostoru	- „ -	- „ -
Asociaci číšníků a Cukrářů	- „ -	- „ -
Střední škola rolnická v Prudniku	Přibližování vzdělávací nabídky obou škol, zmenšování jazykové bariéry, poznávání kulturních tradic a zvyklostí obou národů, navazování přátelských vazeb mezi žáky i pedagogy obou škol.	Tvorba a realizace společných projektů financovaných z prostředků EU, vzájemné zapojení se do vyučovacího procesu škol formou výměnných učebních dnů a odborných praxí, společné kult. a sport. aktivity.
Agrární komora Bruntál	Oblast dalšího vzdělávání-akreditace Mze ČR pro realizaci rekvalifikačního vzdělávacího programu Kurz pro výkon obecných zemědělských činností v rozsahu 300 hodin.	Zajištění kurzů pro zájemce z řad veřejnosti

	Pověření MZe ČR ke konání odborných kurzů k získání znalostí správné praxe v ochraně rostlin a bezpečného zacházení s přípravky	
Firmy Bosch Termotechnika s.r.o. Krnov	Zavádění poznatků ze strojírenské praxe do výuky, využití oboustranné zpětné vazby pro zkvalitnění přípravy žáků pro jejich lepší uplatnění v praxi, získání odborné praxe, materiální podpora odborného výcviku (poskytnutí zbytkového materiálu pro nácvik odborných dovedností žáků), zařazení žáků do výrobního procesu, uznání praxe a následné získání zaměstnání po úspěšném vykonání ZZ.	Odborné stáže žáků a pedagogických pracovníků ve strojírenských provozech firem, společná prezentace školy a firem při náborové činnosti. U firmy Bosch Termotechnika provádění periodického přezkoušení a zaškolování pracovníků firmy v oblasti svařování.
Krnovské opravny a strojírný s.r.o.	- „ -	- „ -
fa BACHO strojírenská výroba Dívčí Hrad	- „ -	- „ -
Zemědělský podnik a.s. M.Albrechtice	Zpřístupnění moderní zem. techniky pro názornou výuku žáků. Materiální podpora zkvalitnění teoret. i praktické výuky formou sponzorských darů.	Školní závod-materiální a odborná pomoc v oblasti praktické přípravy žáků technických oborů.
EX NESY s. r. o.	Rozšíření možnosti zajištění odborného výcviku žáků oboru Zahradník se zaměřením na pěstební činnost okrasných rostlin (řízkování, výsevy apod.)	Školní závod (od 1.1. 2014) -materiální a odborná pomoc v oblasti praktické přípravy žáků zahradnických oborů.
ZP Otice a.s.	Materiální podpora zkvalitnění teoret. i praktické výuky formou sponzorských darů.	Pravidelné odborné exkurze v jednotl. provozech firmy.
Státní léčebné lázně Karlova Studánka s.p.	Získání odborné praxe v restauračních provozech lázní a při údržbě a tvorbě okrasné zeleně areálu lázní.	Odborný výcvik a odborná praxe žáků oborů Kuchař-číšník, Zahradník.
Další partneři MAS Rozvoj Krnovska o.p.s.	Zapojení do činností zaměřených na rozvoj oblasti Osoblažska (čerpání prostředků EU, schvalování projektových žádostí, spolupráce při tvorbě strategie rozvoje Osoblažska).	ŘŠ člen správní rady

MěÚ Město Albrechtice, MěÚ Krnov, OÚ Osoblaha, OÚ Jindřichov, OÚ Sl.Rudoltice a další.	Škola jako významný prvek veřejného a společenského života celé oblasti Osoblažska, zvyšování vzdělanostní úrovně obyvatelstva.	Zajišťování společenských akcí, účast na akcích pořádanými jednotl. MěÚ a OÚ. Zapojení žáků školy do prací spojených s údržbou veřejné zeleně města.
ÚP Bruntál	Provádění Svářečských kurzů a profesních kvalifikací povolání Kuchař a Zahradník pro zájemce z řad nezaměstnaných a veřejnosti (tzv. zvolené rekvalifikace)	Svářečské kurzy, jednotlivé zkoušky profesních kvalifikací, přípravné kurzy
MŠMT	Nabídka programů celoživotního vzdělávání v rámci projektu UNIV 3 Kraje (<i>Podpora procesů uznávání</i>) pro možnosti rekvalifikace nezaměstnaných v evidenci ÚP.	Pilot. ověřování programů CV: Cukrář v restauračním provozu
ÚSP Harmonie	Spolupráce při integraci občanů s mentálním postižením.	Stravování klientů ÚSP v provozu školní jídelny.
Help-In Bruntál o.p.s.	Spolupráce v oblasti poskytování obecně prospěšných služeb se sociálním zaměřením.	Příprava obědů pro seniory.
Liga boje proti rakovině	Zvýšení informovanosti žáků školy a obyvatelstva města v problematice onkologických nemocí.	Realizace Květinového dne ve městě M. Albrechtice, pravidelné odborné přednášky pro žáky školy.
o.s. Píšťalka Praha	Zvyšování povědomí žáků školy a občanů města o potřebnosti podpory nemocných a handyc. dětí.	Zajištění veřejné sbírky.

Počet udělených stipendií	Firmy poskytující stipendium
0	0

Další aktivity:

opravárenská činnost - opravy automobilů, zemědělských strojů a přípojných vozidel, údržba veřejné zeleně,
vaření a příprava pokrmů - zajištění velkých i malých společenských akcí v prostorách školního stravovacího zařízení,
výroba a prodej výrobků studené kuchyně, příprava rautů,
cukrářská výroba - pečení cukrářských výrobků na objednávku (svatby, vánoční cukroví),
ubytovací služby v době letních prázdnin, pronájem tělocvičny.

Střední škola zemědělství a služeb, Město Albrechtice je fungujícím centrem vzdělávání, které dosahuje dlouhodobě velmi dobrých vyrovnaných výsledků. V oblasti výchovy a vzdělávání se pozitivně odráží intenzivní spolupráce školy se zákonnými zástupci žáků, spolupráce se sociálními partnery a důsledná práce pedagogických pracovníků a náročnost požadavků kladených na žáky. Velký význam v činnosti školy zaujímá orientace na celoživotní vzdělávání, rozvíjení a prohlubování spolupráce se sociálními partnery a významnými zaměstnavateli Osoblažska a Krnovska.

Výroční zpráva schválena Školskou radou dne 1. října 2015

Ing. Lenka Metzlová v.r.
ředitelka školy

Město Albrechtice dne 25. září 2015

Příloha č. 1 - výběr z obdržených poděkování



Základní škola Krnov, Janáčkovo náměstí 17,
okres Bruntál, příspěvková organizace
Janáčkovo náměstí 17, 794 01 Krnov

Vážená paní ředitelka
Ing. Lenka Metzlová
Střední škola zemědělství a služeb, Město
Albrechtice, příspěvková organizace
Nemocniční 117/11
793 95 Město Albrechtice

č.j.:
vyřizuje: Wiede

V Krnově 24.2.2015

Věc: poděkování

Vážená paní ředitelko,

Chtěla bych Vám a Vaším zaměstnancům touto cestou poděkovat za ochotu a vstřícnost ve věci stravování ve Vaší jídelně. Všichni účastníci celorepublikového setkání zástupců škol z projektu „Respektující žákovské parlamenty“, které se konalo ve dnech 19.-21.2.2015 ve Městě Albrechticích Vám děkují za estetické prostředí, příjemný personál, ochotnou paní vedoucí jídelny a výbornou stravu. Velmi rádi v budoucnu Vaše služby opět využijeme.

S přáním hezkého dne

Základní škola Krnov,
Janáčkovo náměstí 17,
okres Bruntál,
příspěvková organizace


Mgr. Hana Wiedemanová
Zástupce ředitele školy

Fwd: Poděkování

Předmět: Fwd: Poděkování
Od: Lenka Metzlová <reditel@souzma.cz>
Datum: 29.9.2015 12:49
Komu: cer >> Andrea Černá <cerna@souzma.cz>

----- Přeposlaná zpráva -----

Předmět: Poděkování
Datum: Tue, 29 Sep 2015 12:26:57 +0200
Od: Jarmila Moravcová <jarmila.moravcova@gym-krnov.cz>
Komu: Lenka Metzlová <reditel@souzma.cz>, Ivana Kobyláková <ivanakobylakova@seznam.cz>

Vážená paní ředitelko, vážená paní Kobyláková,

moc děkujeme za Vámi připravené pohoštění včetně výzdoby na raut k 70. výročí založení českého gymnázia v Krnově. Daná akce byla velice dobře hodnocena, k čemuž přispělo i velmi chutné, kvalitní a krásně nazdobené jídlo od Vás.

Ještě jednou děkujeme a v případě potřeby se na vás rádi obrátíme.

Hezký den

JM

--

RNDr. Jarmila Moravcová
Zástupkyně ředitele školy
Gymnázium Krnov
Smetanův okruh 2
794 01 KRNOV

email: jarmila.moravcova@gym-krnov.cz

telefon: +420 554 610 664

http: [//www.gymnasiumkrnov.cz/](http://www.gymnasiumkrnov.cz/)