



**Střední škola zemědělství a služeb, Město Albrechtice,
příspěvková organizace**
Nemocniční 117/11, Město Albrechtice 793 95



Výroční zpráva o činnosti školy
za
školní rok 2013/2014

Radou školy schváleno dne: 1. 10. 2014

Město Albrechtice 30. září 2014

Ing. Lenka Metzlová v.r.
ředitelka školy

OBSAH

1. Základní údaje o škole.....	3
2. Přehled oborů vzdělání vyučovaných ve školním roce 2013/2014.....	4
3. Popis personálního zabezpečení školy	9
4. Výsledky přijímacího řízení	11
5. Výsledky výchovy a vzdělávání.....	13
6. Údaje o prevenci rizikového chování.....	18
7. Další vzdělávání pedagogických pracovníků	20
8. Přehled aktivit a prezentace školy na veřejnosti	21
9. Výsledky inspekční činnosti provedené Českou školní inspekcí.....	24
10. Základní údaje o hospodaření školy.....	25
11. Zapojení školy do rozvojových a mezinárodních programů	26
12. Zapojení školy do dalšího vzdělávání v rámci celoživotního učení.....	27
13. Předložené a školou realizované projekty financované z cizích zdrojů.....	28
14. Spolupráce s organizacemi zaměstnavatelů a dalšími partnery při plnění úkolů ve vzdělávání.....	29

1. Základní údaje o škole

Název školy: Střední škola zemědělství a služeb, Město Albrechtice,
příspěvková organizace

Sídlo: Město Albrechtice, Nemocniční 117/11

Právní forma: příspěvková organizace

IČ: 00100307

IZO: 107880610

Identifikátor práv. osoby: 600016218

Zřizovatel školy: Moravskoslezský kraj, 28. října 117, Ostrava
IČ 70890692

Ředitel školy: Ing. Lenka Metzlová
K. Čapka 13, 793 95 Město Albrechtice

e-mail: reditel@souzma.cz

Rada školy zřízena ke dni: 1. 9. 2005

Odloučené pracoviště školy:

1. Město Albrechtice 793 95, Zámecká 3 - Školní jídelna

Místa poskytovaného vzdělání:

1. Město Albrechtice 793 95, Celní 20 - pracoviště odborného výcviku

Datum zápisu do rejstříku škol: 1. 1. 2005

Datum poslední aktualizace: 7. 8. 2012

2. Přehled oborů vzdělání vyučovaných ve školním roce 2013/2014

Poř.číslo	Kód RVP	Název oboru RVP/ŠVP	Délka studia
SOŠ			
1.	16 01 M/01	Ekologie a životní prostředí Ochrana a tvorba životního prostředí (4. roč.)	4
SOU			
1.	41 52 H/01	Zahradník Zahradník-aranžér (1.,2.,3. roč.)	3
2.	23 51 H/01	Strojní mechanik Strojní a automobilový mechanik (1.,3. roč.)	3
3.	65 51 H/01	Kuchař-číšník Kuchař-číšník (1.,2.,3. roč.)	3
OU			
1.	23 51 E/01	Strojírenské práce Opravářské práce (2.,3. roč.)	3
2.	41 55 E/01	Opravářské práce Opravářské práce (1. roč.)	3
2.	65 51 E/01	Stravovací a ubytovací služby Kuchař-asistent (2. roč.)	3
3.	29 51 E/01	Potravinářská výroba Cukrář (1.,2.,3. roč.)	3
NS			
1.	64 41 L/51	Podnikání Podnikání-denní forma (1. roč.)	2
2.	64 41 L/51	Podnikání Podnikání-dálková forma(1.,2.,3. roč.)	3

Přehled dalších oborů vzdělání zařazených do vzdělávací nabídky školy

Poř.číslo	Kód RVP	Název oboru RVP/ŠVP	Délka studia
SOŠ			
1.	63 41 M/01	Ekonomika a podnikání	4
2.	41 43 M/02	Chovatelství	4
3.	41 41 M/01	Agropodnikání	4
SOU			
1.	41 51 H/01	Farmář	3
OU			
1.	41 51 E/01	Zemědělské práce	3
2.	41 52 E/01	Zahradnické práce	3

Počty tříd a žáků

počet žáků k 30. 9. příslušného škol. roku

Školní rok:	Počet tříd		Celkový počet žáků		Ø Počet žáků na třídu	
	12/13	13/14	12/13	13/14	12/13	13/14
SOŠ	1	1	18	16	18,0	16,0
SOU	6	6	163	155	27,2	25,8
OU	6	6	66	67	11,0	11,2
NS-denní	-	1	-	28	-	28,0
NS-dálkové	4	3	77	79	19,3	26,3
Celkem bez OU*	11	11	258	278	23,5	25,3
Celkem s OU*	17	17	324	345	19,1	20,3

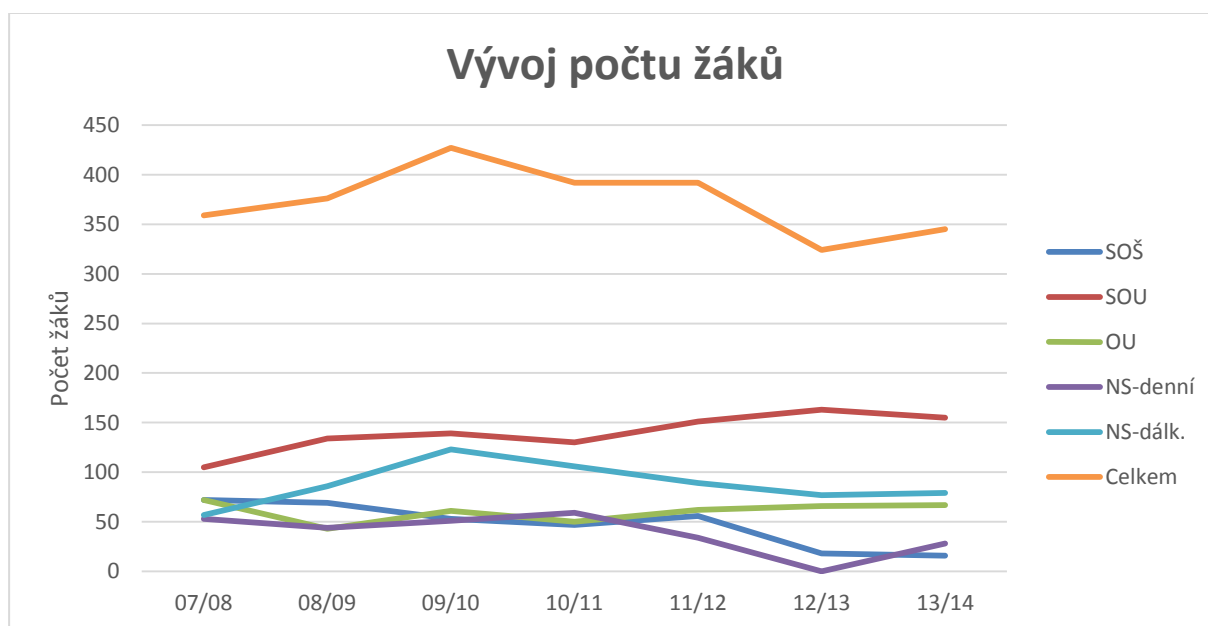
*málopočetné třídy pro žáky se speciálními vzdělávacími potřebami (max. počet ž. ve třídě-12ž.)

Komentář:

Ve školním roce 2013/2014 došlo ve srovnání s rokem 2012/2013 k mírnému nárůstu celkového počtu žáků o 21 na celkových 345 žáků při zachování shodného počtu tříd jako v roce 2012/2013. Navýšení bylo způsobeno zahájením výuky 1. ročníku denní formy nástavbového studia. Ve sledovaném školním roce nedošlo k zásadním změnám v počtech žáků jednotlivých tříd a mírně se zvýšil průměrný počet žáků na třídu z 19,1 na 20,3.

Vývoj počtu žáků:

	07/08	08/09	09/10	10/11	11/12	12/13	13/14
SOŠ	72	69	53	47	56	18	16
SOU	105	134	139	130	151	163	155
OU	72	43	61	50	62	66	67
NS-denní	53	44	51	59	34	0	28
NS-dálk.	57	86	123	106	89	77	79
Celkem	359	376	427	392	392	324	345



Přehled naplněnosti kapacity jednotlivých oborů
počet žáků k 30.9. příslušného škol. roku

Kód/cíl. kapacita	Stud./učební obor	Počet žáků		Naplněnost %	
		12/13	13/14	12/13	13/14
16 01 M/01 /60	Ochrana a tvorba život. prostř.	18	16	30	27
65 51 H/01 /90	Kuchař-číšník	80	78	89	87
23 51 H/01 /90	Strojní a automobilový mechan.	38	41	42	46
41 52 H/01 /72 (od 1.9. 2012)	Zahradník-aranžér	45	36	63	50
23 51 E/01 /45	Opravářské práce	25	21	56	47
41 55 E/01 45 (od 1.9. 2013)	Opravářské práce	0	11	0	24
65 51 E/01 /45	Kuchař-asistent	14	7	31	16
29 51 E/01 /42	Cukrář	27	28	64	67
64 41L/51 /60	Podnikání – denní forma	0	28	0	47
64 41 L/51 /180	Podnikání - dálková forma	77	79	43	44
Celková naplněnost školy /440		324	345	74	78

Komentář:

Na SOŠ probíhala ve školním roce 2013/2014 výuka žáků pouze v jednom 4. ročníku oboru Ochrana a tvorba životního prostředí.

Na SOU byli žáci oboru Strojní a automobilový mechanik vyučováni v 1. a 3. ročníku, u ostatních oborů SOU (Kuchař-číšník, Zahradník-aranžér) probíhala výuka ve všech třech ročnících.

U oborů OU (málopočetné třídy) Opravářské práce a Cukrář probíhala výuka ve všech třech ročnících, u oboru Kuchař-asistent jen v jednom 2. ročníku.

U nástavbového studia se celkový počet tříd zvýšil o 1 třídu, u dálkové formy studia zůstal počet tříd v jednotlivých ročnících zachován na počtu 3 (1 třída v ročníku), u denní formy nástavbového studia byla otevřena jedna třída 1. ročníku, ve 2. ročníku výuka neprobíhala.

Naplněnost školy se mírně zvýšila se 74% na 78%, což je vzhledem k oblasti, ve které škola působí stále velmi dobré procento naplněnosti.

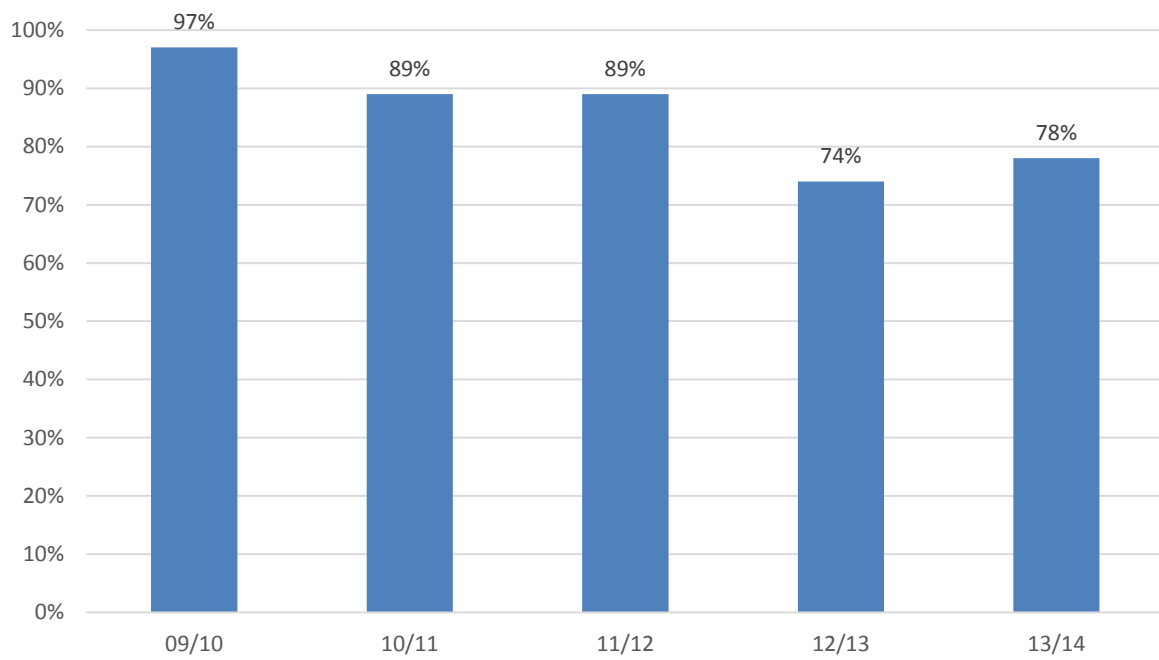
Vývoj celkové naplněnosti:

(cílová kapacita školy 440 žáků)

Školní rok	09/10	10/11	11/12	12/13	13/14	Cílová kapacita
Počet žáků	427	392	392	324	345	440
v %	97%	89%	89%	74%	78%	100%

Za sledované 5 leté období: Ø počet žáků 376, Ø naplněnost 85%

Vývoj celkové naplněnosti



Počty ubytovaných

stav k 31. 10. příslušného škol. roku

	12/13	13/14
Celkový počet ubytovaných	0	0
Počet skupin	0	0
Počet žáků na skupinu	0	0
Počet žáků na vychovatele	0	0

Komentář:

Od škol. roku 2012/2013 není domov mládeže pro nízký počet zájemců o ubytování z řad žáků v provozu a ubytovací kapacita je využívána jen pro doplňkovou činnost.

Počty strávníků

počet zapsaných strávníků k 31. 10. příslušného škol. roku

Školní rok	09/10	10/11	11/12	12/13	13/14
Počet zapsaných strávníků	243	276	232	244	226
z toho ž.	94	89	78	82	68
celodenně strav.	15	22	17	0	0
zaměstnanců	42	50	45	45	43
cizích osob	107	137	109	117	115

Komentář:

V počtu strávníků došlo ve školním roce 2013/2014 k poklesu počtu o 18. Stále je patrný vliv útlumu ekonomiky a zhoršující se ekonomická situace rodin žáků. Velký vliv na počet stravovaných žáků má také skutečnost, že většina žáků školy (cca 80%) do školy dojíždí a jsou vázáni na doby odjezdů prostředků veřejné hromadné dopravy z Města Albrechtic a navazující spoje.

3. Popis personálního zabezpečení školy

k 31. 8. příslušného škol. roku

a) **Celkové počty pracovníků:** fyz. osoby/přepeč.

Školní rok 2013/2014

Školní rok	2012/2013	2013/2014
Pedagogů celkem:	28 / 26,27	27 / 26,60
Učitelů	16 / 15,16	16 / 16,09
UOV	12 / 11,11	11 / 10,51
Vychovatelů	0 / 0	0 / 0
Nepedagogů celkem:	13 / 12,5	13 / 13,0
Správní zaměst.	10 / 9,5	10 / 10,00
Pracovnice ŠJ	3 / 3	3 / 3
Zaměstnanců celkem:	41 / 38,77	40 / 39,60

b) **Věková struktura a údaje o dosaženém vzdělání:**

Celkem pedagog. pracovníků: 27, Ø věk 47 let (učitelé 48 let, UOV 47 let)

Dosažené vzdělání: VŠ-13 (učitelé 12, OUV 1), SŠ-14 (učitelé 2, UOV 12)

Osobní číslo	Rok narození /věk	Odborná kvalifikace
Učitelé: 14		
1	1958/56	VŠ-PdF, SpP
12	1959/55	VŠ, DPS, koord. ICT
31	1976/38	VŠ-PdF, EVVO
41	1980/34	VŠ-PdF
73	1966/48	VŠ, DPS, SpP
13	1957/57	VŠ-PdF
60	1985/29	VŠ-PřF, DPS
72	1956/58	VŠ, VŠ-PdF, DPS
32	1950/64	SŠ-MZ, VL, DPS, SpP
6	1954/60	VŠ-PdF
75	1975/39	SŠ, DPS
44	1968/46	VŠ-PřF
46	1978/36	VŠ, VŠ-PdF
58	1967/47	VŠ-PdF, SpP

Osobní číslo	Rok narození /věk	Odborná kvalifikace
UOV: 13		
54	1953/61	SŠ-MZ, VL, DPS, SpP
86	1977/37	SŠ-MZ, VL, DPS
59	1973/41	VŠ--PdF, MZ, VL, DPS, SpP
38	1957/57	SŠ-MZ, VL, DPS, SpP
120	1959/55	SŠ-MZ, VL, DPS, SpP
62	1985/29	SŠ-MZ, VL
49	1957/57	SŠ-MZ, VL, DPS, SpP
51	1958/56	SŠ-MZ, VL, DPS, SpP
163	1966/48	SŠ-MZ, VL, DPS, SpP
37	1980/34	SŠ-MZ, VL, DPS, SpP
43	1965/49	SŠ-MZ, VL, DPS, SpP
10	1965/49	SŠ-MZ, VL, DPS, SpP
47	1972/42	SŠ-MZ, VL, DPS
VYCH:	-	-

c) **Počet pedagog. pracovníků, kteří nastoupili nebo odešli:**

	08/09	09/10	10/11	11/12	12/13	13/14
Nastoupilo	1	-	1	7	-	2
Odešlo	1	3	1	7	1	3

Komentář:

Ve škol. rok 2013/2014 zůstal počet pracovníků stabilizovaný. Ve srovnání se škol rokem 2012/2013 došlo v celkovém počtu pracovníků k poklesu o 1 zaměstnance. U jednoho pracovníka na úseku teoretického vyučování byl ukončen pracovní poměr z důvodu odchodu do starobního důchodu, u dvou pracovníků (jeden na úseku teoretického vyučování a jeden na úseku praktického vyučování) došlo k ukončení pracovního poměru na dobu určitou.

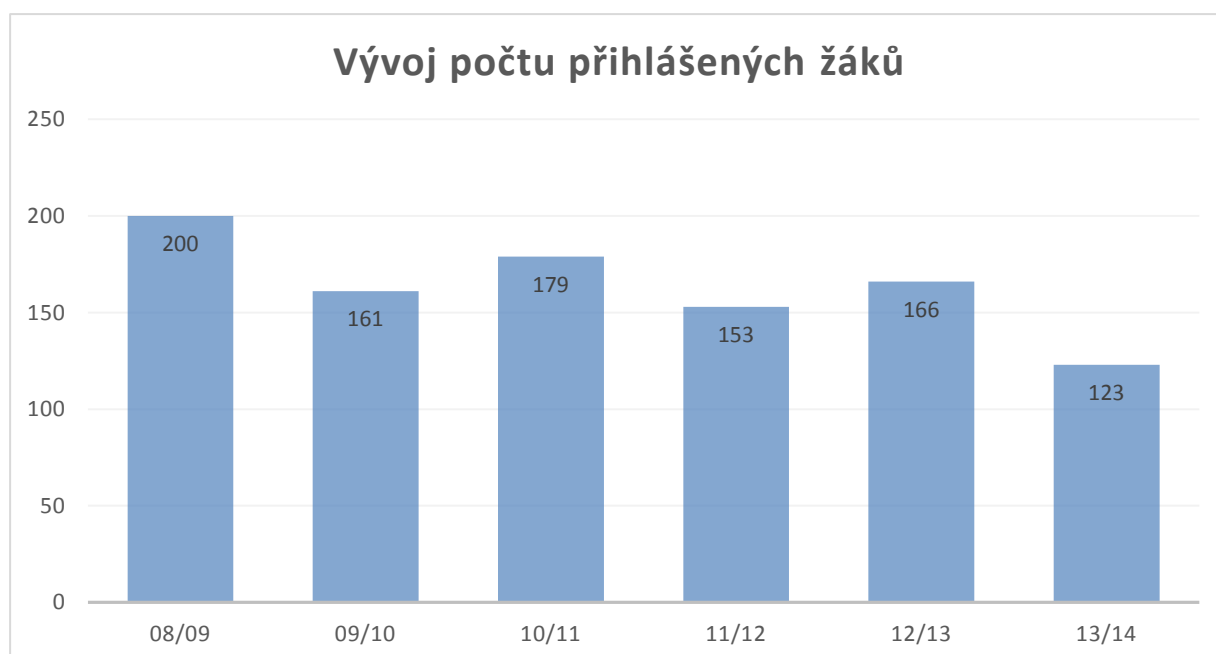
4. Výsledky přijímacího řízení

podle stavu k 27. 9. 2014

Učební / studijní obor	Počet přihlášených	Počet přijatých	Počet odevzdaných ZL
SOS			
16 01 M/01 Ochrana a tvorba životního prostředí	-	-	-
SOU			
65 51 H/01 Kuchař-číšník	23	23	16
23 51 H/01 Strojní a automobilový mechanik	25	25	19
41 52 H/01 Zahradník-aranžér	21	21	17
OU			
29 51 E/01 Cukrář	7	7	4
65 51 E/01 Kuchař-asistent	4	4	-
41 55 E/01 Opravářské práce	7	7	7
NS			
64 41 L/524 Podnikání – denní f.	19	19	19
64 41 L/524 Podnikání – dálková f.	17	17	17
Celkem	123	123	99 (63+19+17)

Vývoj počtu přihlášených žáků:

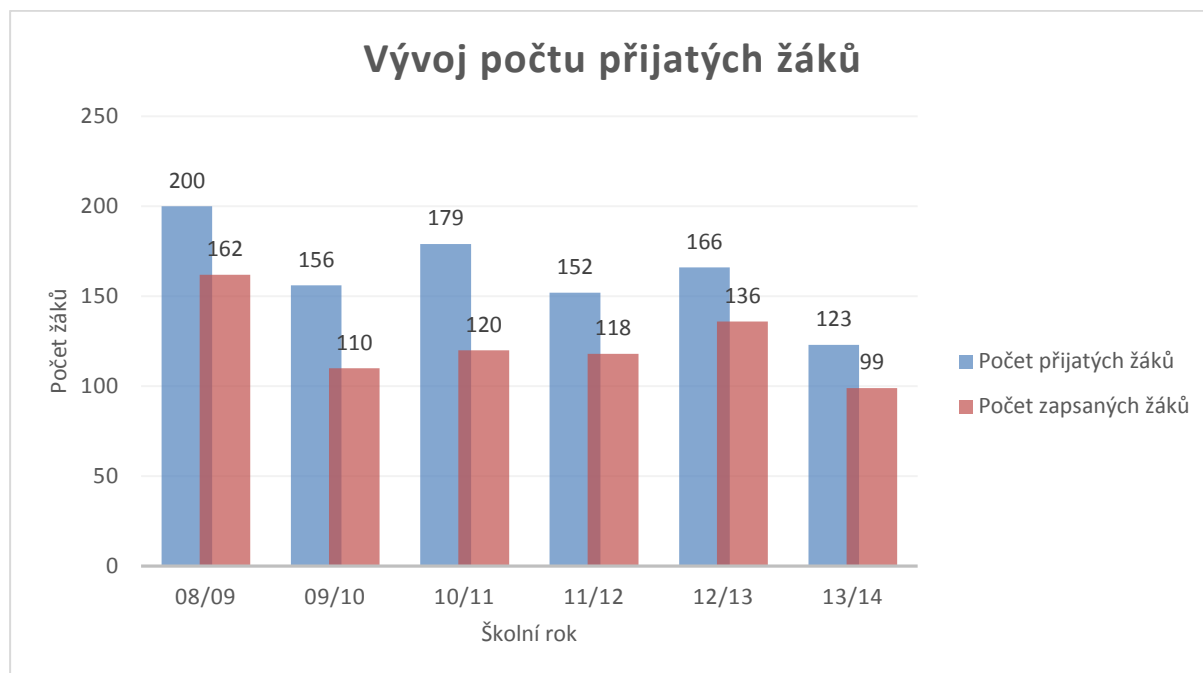
Školní rok	08/09	09/10	10/11	11/12	12/13	13/14
Počet žáků	200	161	179	153	166	123



Vývoj počtu přijatých žáků:

(od roku 08/09 - počet přijatých/počet odevzdaných ZL)

Školní rok	08/09	09/10	10/11	11/12	12/13	13/14
Počet přijatých žáků	200	156	179	152	166	123
Počet zapsaných žáků	162	110	120	118	136	99
%	81	71	67	78	82	80
Rozdíl	38	46	59	34	30	24



Komentář:

V přijímacím řízení pro škol. rok 2014/2015 bylo ke dni 27. 9. 2014 (1.- 3. kolo přijímacího řízení) přijato celkem **123** žáků. Zápisový lístek odevzdalo **63** žáků. Do nástavbového studia denní a dálkové formy bylo přijato celkem 36 žáků, z nichž ke studiu nastoupilo **19**, 17 žáků přihlášených a přijatých do dálkové formy nástavbového studia k 1.9. 2014 do 1. ročníku nenastoupilo (od školního roku 2011/2012 je u nástavbového studia zrušena povinnost odevzdat ZL). V počtu přihlášených (123 žáků) a v počtu zapsaných (99 žáků) došlo v porovnání s rokem 2012/2013 k poklesu. Jako pozitivní se jeví zmenšující se rozdíl mezi počtem přijatých a počtem zapsaných žáků (tzn., že 80% z přihlášených žáků si zvolilo pro studium SŠZS, v absolutních číslech tzn., že jen 24 žáků neodevzdalo ZL). Ve školním roce 2013/2014 celkem ukončilo studium ZZ nebo MZ 90 žáků a ke studiu do 1. ročníků nastoupilo celkem 82 žáků.

K datu 27.9. 2014 činil celkový počet žáků školy 308 (ve srovnání se škol. rokem 2013/2014 došlo k poklesu celkového počtu žáků o 37 žáků z 345 ž. na 308 ž.). Do tohoto snížení se promítla skutečnost, že ve škol. roce 2013/2014 ukončili studium žáci 4. ročníku oboru 16 01 M/01 Ochrana a tvorba životního prostředí a na základě rozhodnutí zřizovatele z důvodu oborové optimalizace nemohli být v přijímacím řízení pro škol. rok 2014/2015 přijímání uchazeči o studium tohoto studijního oboru a dále také skutečnost, že ke studiu 1. ročníku dálkové formy nástavbového studia oboru 64 41 L/51 Podnikání, nenastoupilo 17 přijatých uchazečů, což vedlo ve škol. roce 2014/2015 ke snížení celkového počtu tříd o 2. Vzhledem k ukončení demografického poklesu počtu žáků vycházejících ze ZŠ je předpoklad, že v následujících letech by už nemělo docházet k výraznému poklesu celkového počtu žáků školy.

5. Výsledky výchovy a vzdělávání

Klasifikace prospěchu a chování

(výsledky k 31.8. 2014)

Ročník	Počet žáků	Prospělo	Prospělo s vyznamen.	Neprospělo	Nehodnoceno
SOS: 4.	13	9	1	3	0
SOU: 1.	52	40	1	6	5
2.	31	24	0	4	3
3.	48	36	0	10	2
OU: 1.	19	15	2	2	0
2.	23	19	4	0	0
3.	14	10	2	2	0
NS: denní 1.	19	16	0	0	3
NS: dálk. 1.	30	23	2	0	5
2.	25	8	10	0	7
3.	17	7	1	6	3
Celkem	291	207(71%)	23(8%)	33(11%)	28(10%)

Škol. rok 2012/2013

Celkem	289	208(72%)	25(9%)	7(2%)	49(17%)
---------------	------------	-----------------	---------------	--------------	----------------

Škol. rok 2011/2012:

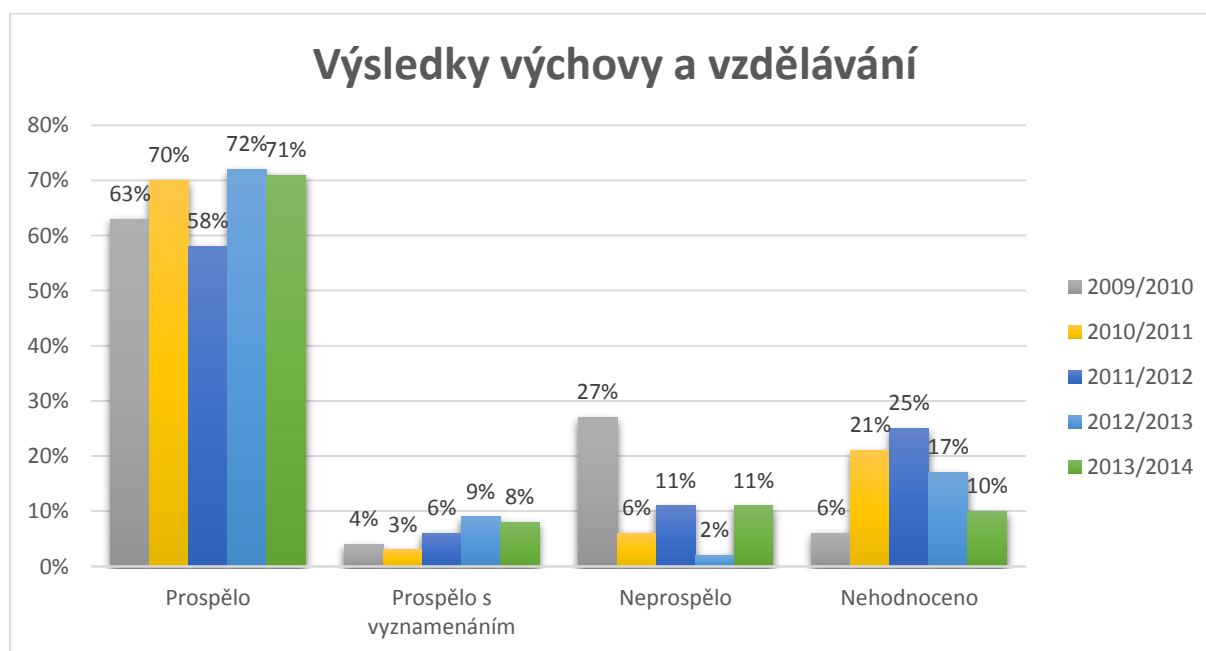
Celkem	334	195(58%)	19(6%)	36(11%)	84(25%)
---------------	------------	-----------------	---------------	----------------	----------------

Škol. rok 2010/2011:

Celkem	328	229(70%)	11(3%)	18(6%)	70(21%)
---------------	------------	-----------------	---------------	---------------	----------------

Škol. rok 2009/2010

Celkem	355	225(63%)	13(4%)	95(27%)	22(6%)
---------------	------------	-----------------	---------------	----------------	---------------



Komentář:

V souladu se Školním řádem jsou žáci, kteří mají neúčast ve vyučování větší než 30% na konci 1. nebo 2. pol. školního roku nehodnoceni pro nedostatek podkladů pro jejich hodnocení. Tito žáci absolvovali komisionální přezkoušení pro doplnění podkladů pro jejich hodnocení.

Termín opravných zkoušek a zkoušek k doplnění hodnocení: 16.6. - 19.6. 2014 (závěrečné ročníky matur. oborů) nebo 25.8. - 29.8. 2014.

Z uvedených dat je zřejmé, že se v dlouhodobém horizontu daří snižovat počet žáků s neuzavřenou klasifikací. Úkolem pro následující období bude snižování počtu žáků s prospěchem nedostatečným.

Výsledky závěrečných zkoušek – červen a září 2014

ZZ	Počet žáků celkem	Zkoušku konalo	PV	P	NP
SOU-červen	46+4	21+3(46%)	-	18+3(86%)	3(14%)
-září		14+1(30%)	-	8+1(57%)	6(43%)
OU-červen	14	12(86%)	1(8%)	9(75%)	2(17%)
-září		2(14%)	-	2(100%)	-
Celkem ZZ	60+4	44+3(73%)	1(2%)	37+4(84%)	6(14%)
ZZ nekonalo		16 (27%)	2%	61%	10%

Komentář:

Z celkového počtu 60 žáků, kteří ve škol. roce 2013/2014 končili studium tříletých učebních oborů konalo 33 žáků ZZ v červnu 2014. Z tohoto počtu neprospělo celkem 5 žáků (1x ÚZZ, 4x PRZZ). Tito žáci v 1. opravném termínu (září 2014) úspěšně ukončili studium ZZ a získali VL.

Z důvodu neuzavřené klasifikace či neprospěchu za 2. pololetí škol. roku 2013/2014 konalo ZZ v řádném podzimním termínu (září 2014) celkem 11 žáků (tj. 18% z celkového počtu 60 žáků učebních oborů, kteří ukončili studium).

Ze 14 žáků oborů SOU, kteří konali ZZ v září 2014 (z toho 3x opravná ZZ), celkem neprospělo 6 žáků. Tito žáci budou opakovat ZZ v prosinci 2014 (5x PÍZZ, 1x ÚZZ).

Ve školním roce 2013/2014 absolvovali ZZ také 4 absolventi profesní kvalifikace oboru Kuchař, číšník. Celkem od roku 2008/2009 již profesní kvalifikace absolvovalo 16 uchazečů, kteří získali výuční list.

Výsledky maturitních zkoušek za školní rok 2013/2014

Přehled výsledků MZ v termínu jarním

Část	Předmět	Obor	Úroveň/ forma	Počet		Úspěšně vykonalo			Prům. prospěch
				přihlášených	maturujících	DT	PP	ÚZ	
Společná	ČJ	NS-denní	-	0	0	0	0	0	0
		NS-dálk.	-	18	8	7	8	8	2,71
		OTK	-	13	7	7	7	5	3,00
	AJ	NS-denní	-	0	0	0	0	0	0
		NS-dálk.	-	3	0	0	0	0	0
		OTK	-	10	5	5	4	4	3,50
	M	NS-denní	-	0	0	0	0	0	0
		NS-dálk.	-	2	0	0	0	0	0
		OTK	-	1	0	0	0	0	0
	NJ	NS-denní	-	0	0	0	0	0	0
		NS-dálk.	-	0	0	0	0	0	0
		OTK	-	2	2	2	1	2	4,00
	RJ	NS-dálk.	-	13	8	8	8	8	2,00
Profilová	PMZ	NS-denní	písemná	0	0	0	0	0	0
		NS-dálk.	písemná	18	8	0	8	0	1,88
	PV	OTK	ústní	14	7	0	0	3	3,00
	MP	NS-denní	ústní	0	0	0	0	0	0
		NS-dálk.	ústní	18	8	0	0	8	1,63
	MP	OTK	ústní	15	8	0	0	7	3,00
	EKO	NS-denní	ústní	0	0	0	0	0	0
		NS-dálk.	ústní	18	8	0	0	7	2,00
	EKOL	OTK	ústní	15	8	0	0	7	3,14

Vysvětlivky zkratk:

NS - nástavbové studium (obor Podnikání)

OTK - obor Ochrana a tvorba krajiny

PMZ - praktická MZ z účetnictví a obchodní korespondence

MP - zkouška konaná formou vypracování maturitní práce a její obhajoby před zkušební maturitní komisí

EKO – Ekonomika

EKOL - Ekologie

Přehled výsledků MZ v termínu podzimním

Část	Předmět	Obor	Úroveň/ forma	Počet		Úspěšně vykonalo			Prům. prospěch
				přihlášených	maturujících	DT	PP	ÚZ	
Společná	ČJ	NS-denní	-	0	0	0	0	0	0
		NS-dálk.	-	1	1	1	0	0	3,40
		OTK	-	7	4	2	2	2	4,33
	AJ	OTK	-	5	3	2	1	0	5,00
		NS-dálk.	-	0	0	0	0	0	0
	M	NS-denní	-	0	0	0	0	0	0
		NS-dálk.	-	0	0	0	0	0	0
		OTK	-	1	0	0	0	0	0
	NJ	NS-denní	-	0	0	0	0	0	0
		NS-dálk.	-	0	0	0	0	0	0
		OTK	-	1	1	0	0	0	5,00
	RJ	NS-dálk.	-	0	0	0	0	0	0
Profilová	PMZ	NS-denní	písemná	0	0	0	0	0	0
		NS-dálk.	písemná	0	0	0	0	0	0
	PV	OTK	ústní	9	6	0	0	5	3,60
	MP	NS-denní	ústní	0	0	0	0	0	0
		NS-dálk.	ústní	0	0	0	0	0	0
		OTK	ústní	6	2	0	0	2	3,00
	EKO	NS-denní	ústní	0	0	0	0	0	0
		NS-dálk.	ústní	1	1	0	0	1	4
	EKOL	OTK	ústní	6	3	0	0	3	3,33

Vysvětlivky zkratk:

NS - nástavbové studium (obor Podnikání)

OTK - obor Ochrana a tvorba krajiny

PMZ - praktická MZ z účetnictví a obchodní korespondence

MP - zkouška konaná formou vypracování maturitní práce a její obhajoby před zkušební maturitní komisí

EKO – Ekonomika

EKOL - Ekologie

Obor	Termín	Jarní termín				Podzimní termín			
		prospěl	prospěl s vyzn.	neprospěl	∅ prosp.	prospěl	prospěl s vyzn.	neprospěl	∅ prosp.
NS- denní	řádný	0	0	0	0	0	0	0	0
	opravný	0	0	0	0	0	0	0	0
NS- dálk.	řádný	5	2	1	2,1	0	0	0	0
	opravný	0	0	0	0	1	0	0	3,4
OTK	řádný	2	1	5	3,2	0	0	2	3,6
	opravný	0	0	0	0	2	0	3	3,76

Celkem mělo konat MZ jaro 2014+MZ podzim 2014 (3.D, 4.OTK):	30	
Nekonalo:	12	40%
Konalo:	18	60%
Prospělo s vyznamenáním:	3	(17%) 10%
Prospělo:	10	(56%) 33%
Neprospělo:	4	(22%) 14%
Neúčast:	1	(5%) 3%

Počty neúspěšných žáků v jednotlivých částech MZ:

Společná část MZ: 3

Profilová část MZ: -

Společná i profilová část MZ: 1

Komentář:

Ve školním roce 2013/2014 konali maturitní zkoušku žáci dálkové formy 3-letého nástavbového studia oboru Podnikání a 4-letého maturitního oboru Ochrana a tvorba životního prostředí.

Maturitní zkoušku konalo **60%** žáků (tj. 18 žáků, z toho 8 žáků oboru Podnikání a 10 žáků oboru Ochrana a tvorba životního prostředí) z celkového počtu 30 žáků (celkem 17 žáků oboru Podnikání a 13 žáků oboru Ochrana a tvorba životního prostředí). Z počtu 18 žáků, kteří konali MZ prospělo s vyznamenáním 10% tj. 3 žáci (2 ž. obor Podnikání, 1 ž. obor Ochrana a tvorba ŽP), prospělo 33% tj. 10 žáků (8 ž. obor Podnikání, 2 ž. obor Ochrana a tvorba ŽP), neprospělo 14% tj. celkem 4 žáci (všichni obor Ochrana a tvorba ŽP), 1 žák oboru Ochrana a tvorba ŽP se z účasti na MZ omluvil (3%). **40%** žáků nekonal MZ z důvodu neprospěchu nebo neuzavřené klasifikace za 2. pololetí školního roku 2013/2014 a to pro nedostatek podkladů pro hodnocení, což bylo způsobeno absencí žáků ve vyučování vyšší než 30% z celkového počtu odučených hodin ve 2. pololetí příslušného školního roku. Dosažené výsledky lze hodnotit jako dobré pouze u dálkové formy nástavbového studia, vzhledem ke skutečnosti, že se jedná o absolventy tříletých učebních oborů, kteří během tří let musí zvládnout rozsah učiva čtyřletých studijních oborů.

U žáků 4-letého maturitního oboru Ochrana a tvorba životního prostředí jsou výsledky MZ nedostatečné a potvrdily dlouhodobý trend podcenění náročnosti přípravy žáků k MZ.

Pro dosažení dobrých výsledků MZ v následujících letech jsou nutnou podmínkou, především u žáků denního čtyřletého nebo dvouletého nástavbového studia, studijní předpoklady žáků, velká motivace žáků ke studiu, pravidelná docházka do vyučování a soustavná domácí příprava.

Výsledky školy v programu KVALITA ve školním roce 2013/2014

Testování žáků 1. nebo 3. ročníků oborů vzdělání poskytujících střední vzdělání s maturitní zkouškou neproběhlo, protože žáci v těchto ročnících nebyli vyučováni.

6. Údaje o prevenci rizikového chování

Prevence rizikového chování žáků školy vychází ze Strategie primární prevence rizikového chování dětí a mládeže a Školní preventivní strategie na období 2010 – 2013 a 2014 – 2018. Hlavním cílem je zdravý životní styl.

Ve školním roce 2013/2014 se uskutečnily aktivity, které měly přispět k tomu, aby žáci lépe využívali volný čas, měli dostatek příkladů pro mimoškolní činnosti.

Kromě pravidelného zařazování učiva týkajícího se rizikového chování do výuky, plánujeme se žáky exkurze, návštěvy divadel, kina, galerií. V tomto školním roce pokračovala také spolupráce s pedagog. fakultou VŠ z Würzburgu a SŠ v Prudniku.

27. 9. 2013	výroba modelovaných ozdob a výrobků studené kuchyně se skupinou studentů z VŠ Würzburg
7. 10. 2013	výchovně vzdělávací akce pro žáky 3.C.
25. 10. 2013	kurz 1. pomoci v rámci aktivit vzdělávání dospělých
15. 1. 2014	kulturní akce, návštěva kina Mír (Příběh Kmotra)
21. 2. 2014	kulturní akce; návštěva kina Mír (Arnošt Lustig – Devět životů, holocaust)
24. 4. 2014	Kulturní dům Ostrava, klasická divadelní hra Moliéra - Lakomec
6. 5. 2014	Adaptační den (3. ZA)
7. 5. 2014	Turistický okruh, naučná stezka Poutní hora (3. SAM)
6. 5. 2014	Turistický okruh, městský okruh Dubí (3. KČ)
7. 5. 2014	Adaptační den (2. OP)
2. – 3. 6. 2014	Turistický výšlap na loveckou chatu sv. Anny; návštěva jezdeckého klubu ve M. Al-cích); upevňování vztahů a klimatu ve třídě
12. 6. 2014	Adaptační den – výšlap na Pěnkavčí a Hraniční vrchy u M. Albrechtic; vztahy ve třídě, utužování kolektivu
12. – 13. 6. 2014	Mezinárodní workshop Accent, hotel Kurzovní Praděd (1. A, 1. ZA, 1. KČ, 2. KČ)
20. 6. 2014	Poznávání krajského města; návštěva technických a přírodních památek (1. ZA)
23. 6. 2014	Aquapark Bruntál (2. OP); volnočasové aktivity v rámci zdravého způsobu života
25. 6. 2014	výstava výtvarného umění přelomu 19./20. Století, Flemichova vila Krnov (1. A)
25. 6. 2014	Adaptační den (2. ZA), Olomouc

Ke zlepšení sociálního klimatu ve škole a ve třídách napomáhají aktivity vyplývající z projektu EU Peníze školám při práci se Šablonami.

Rovněž organizujeme pro žáky různé besedy, semináře, které jim napomáhají ve významných životních meznících a týkají se jejich způsobu života.

Besedy a semináře v tomto školním roce:

14. 10. 2013	1. seminář o hygienických zásadách v provozech veřejného stravování pro žáky gastro oborů (KHS Ostrava, pracoviště Bruntál)
18. 10. 2013	beseda s příslušníkem PČR (policistou – psovodem) z oddělení Bruntál, ukázka při práci se psem při vyhledávání OPL, při ochraně zdraví člověka
24. 10. 2013	společnosti Green-Life beseda o kácení pralesů na planetě, o ničení fauny i flóry, zneužívání finančními magnáty
4. 11. 2013	2. seminář o hygienických zásadách v provozech veřejného stravování pro žáky gastro oborů (KHS Ostrava, pracoviště Bruntál)
28. 11. a 5. 12. 2013	beseda se zástupci nízkoprahového zařízení Slezské diakonie Města Albrechtic o trávení volného času
12. 2. 2014	1. beseda s pracovníky ÚP Krnov pro žáky závěrečných ročníků
14. 2. 2014	beseda z Krajského úřadu o technických památkách MSK
19. 2. 2014	2. beseda s pracovníky ÚP Krnov pro žáky závěrečných ročníků
25. 2. 2014	beseda a prezentace vysoké školy - České zemědělské univerzity Praha, Agronomické fakulty, p. Ing. Janků

Žáci se celoročně účastní mnoha sportovních akcí, které jsou pořádané školou, reprezentují školu a mohou využívat v odpoledních hodinách sportovní hry, kde se seznamují s netradičními sportovními disciplínami (viz přehled sportovních aktivit v letošním školním roce).

Žáci a žákyně se rovněž podíleli na aktivitách, které přispěly v rámci sbírek na pomoc nemocným dětem a lidem léčených na onkologických odděleních.

V březnu 2014 zaštili žáci naší školy sbírku v rámci sponzorské výpomoci pro nemocné a postižené děti. Sběrka se uskutečnila pro Občanské sdružení Píšťalka, proběhla na naší škole, v místní základní škole, ve městě a dalších organizacích Města Albrechtic. Další sbírka, které se aktivně zúčastnili žáci naší školy na pomoc lidem s onkologickým onemocněním, byla zorganizována 14. 5. 2014 na celém území ČR pod názvem Květinový den.

Další aktivity:

- zařazení video materiálů o prevenci drog do výuky občanské nauky a společenské výchovy,
- zapojení žáků do činnosti sportovních kroužků badmintonu, futsalu, kinballu a kondičního posilování,
- sportovní turnaje a akce (turnaj ve futsale, badmintonu, netradičních disciplínách, kinballu, silovém čtyřboji).

7. Další vzdělávání pedagogických pracovníků

Studium k získání kvalifikačních předpokladů a požadavků

Osobní č.	Studuje/dokončí
46	UOstrava, Pdf - navazující magisterské studium Učitelství odborných předmětů-obchod a služby – zahájení 9/12, ukončeno 6/14
60	UP Olomouc, Pdf - Doplnkové pedagog. studium pro učitel VVP - zahájení 9/12, ukončeno 6/14

UOV: -

Studium k získání dalších kvalifikačních předpokladů

Osobní č.	Studuje/dokončí
UČ:	
31	<i>Tvorba a následná koordinace školních vzdělávacích programů</i> – Specializační studium Koordinátor ŠVP (NIDV Olomouc) – zahájení 01/14, ukončení 02/15

Studium k prohlubování odborné kvalifikace

Vzdělávání vedoucích pracovníků

ŘŠ - školská legislativa

- školský management (veřejné zakázky, občanský zákoník, ZP, MZ, JZZ, školní vzdělávací programy, celoživotní vzdělávání, prevence rizikového chování, FaMa), školská legislativa

ZŘTV, ZŘPV – školská legislativa, školský management (MZ, JZZ, školní vzdělávací programy, tvorba programů celoživotního vzdělávání, prevence rizikového chování)

Průběžné vzdělávání pedagog. pracovníků

- osvojování nových metod a forem pedagog. práce
- využívání ICT ve výuce, prohlubování počítačové gramotnosti
- prohlubování odbornosti v oblasti environmentální výchovy, prevence rizikového chování,
- získávání poznatků z oblasti reformy MZ, JZZ
- „ - z oblasti tvorby ŠVP
- prohlubování znalostí a dovedností v oblasti přípravy projektů a čerpání prostředků EU
- oblast výchovného poradenství, práce se žáky se speciálními vzdělávacími potřebami
- jazykové vzdělávání
- účast na odborných seminářích
- studium odborných časopisů, metodických příruček
- sledování školských legislativních norem

8. Přehled aktivit a prezentace školy na veřejnosti

Soutěže:

Odborné soutěže:

- 14.9. 2013 Gastrofestival Ochutnej Osoblažsko
- 4.12. 2013 Soutěž MS Office 2010
- 15.1. 2014 Priessnitzův dortík 2013 Jeseník
- 28.2. 2014 Zlatovar Cup Opava 2014
- 5.2. 2014 Kovojunior Třinec
- 17.3. 2014 Zlatý pilník Opava
- 24.3.-25.3. 2014 Školní kolo odborných dovedností žáků oboru Cukrářské práce
- 29.4. 2014 Soutěž odborných dovedností žáků oboru Kuchařské práce - Zlatá vařečka v Třinci
- 18.6. 2014 Číšnický pětiboj Frenštát pod Radhoštěm

Sportovní soutěže:

- 26. 9. 2013 Sportovní den v Prudniku (v rámci CZ/PL vztahů) - (1. A, 2. KČ, 1. OP, 3. SAM, 4. OTK, 1. SAM, 3. KČ)
- 1. 10. 2013 Okresní kolo ve fotbale (3. SAM, 3. KČ, 1. SAM, 1. OP, 2. OP, 3. OP)
- 17. 10. 2013 Mezinárodní turnaj smíšených družstev SŠ ČR v kinballu v Hradci Králové (1. A, 4. OTK, 3. SAM, 2. KČ, 3. OP)
- 14. 11. 2013 Sportovní klání ve futsalu – Krnov (3. SAM, 1. A, 3. KČ, 1. SAM, 1. OP)
- 28. 1. 2014 Pohár SŠ MSK ve veslování – Sportovní gymnázium E. a D. Zátokových Ostrava (3. KČ, 1. ZA, 2. ZA, 3. ZA)
- 11. 2. 2014 Okrskové kolo ve futsale, Krnov (3. SAM, 1. A, 3. KČ, 1. SAM, 1. OP)
- 6. 3. 2014 Netradiční den s tradičními deskovými hrami v Prudniku (aktivity CZ/PL – 2. KČ, 4. OTK, 2. OP, 1. A)
- 23. 4. 2014 Mistrovství ČR v Kinballe Praha (1. A, 4. OTK, 2. KČ, 3. OP, 2. ZA, 1. ZA)
- 21. 5. 2014 Venkovní netradiční čtyřboj – CZ/PL, M. Albrechtice
- 5. 6. 2014 Netradiční den s tradičními deskovými hrami v M. Albrechticích (CZ/PL)

Další aktivity:

- sportovní turnaje a akce (turnaj ve futsale, badmintonu, netradičních disciplínách, kinballu, silovém čtyřboji).

Odborné kurzy:

Kurzy svařování:

Kurz pro žáky 3. roč. oboru Strojní a automobilový mechanik - svařování v ochranné atmosféře CO₂ (ZK 135 1 1.1), svařování plamenem (ZP 311 1 1.1), řezání kyslíkem (ZP 311 2 1.1),

Kurz pro žáky 3. roč. oboru Opravářské práce - svařování v ochranné atmosféře CO₂ (ZK 135 1 1.1).

Kurz řízení MV (skupiny T)

Pilotáže a profesní kvalifikace:

Profesní kvalifikace povolání Kuchař, číšník (přípravný kurz) – 4 kurzy
Profesní kvalifikace povolání Zahradník (přípravný kurz) – 1 kurzy
Profesní kvalifikace povolání Kuchař, číšník (jednotlivé zkoušky) – 19 profesních zkoušek.
Profesní kvalifikace povolání Zahradník (jednotlivé zkoušky) – 7 profesních zkoušek.
Přípravný kurz k ZZ pro absolventy profesních kvalifikací – 20. 2. a 3. 3. 2014
UNIV3 Pilotáž programu Sadovník 19. 9. – 22. 11. 2013
UNIV3 Pilotáž programu Výpomoc při přípravě pokrmů 29. 9. – 28. 11. 2013
UNIV3 Pilotáž programu Krajinář 13. 2. – 11. 4. 2014
UNIV3 Pilotáž programu Příprava pokrmů pro rychlé občerstvení 17. 3. – 15. 5. 2014
UNIV3 Pilotáž programu Květinář 3. 4. – 20. 6. 2014

Odborné exkurze, besedy pořádané v rámci plnění učebních plánů:

Exkurze:

4.10. 2013	výstaviště Flora Olomouc
11.11. 2013	provoz Hotelu Pepa v Krnově
12.11. a 13.12. 2013	Zemědělský podnik Město Albrechtice
9.12. 2013	Strojírenská výroba fa BACHO Dívčí Hrad
10.1. a 2.5. 2014	Krnovské škrobárny, spol- s.r.o.
25.2. a 27.2. 2014	Čistička odpadních vod Město Albrechtice
26.2. 2014	Strojírenská výroba fa ELFE Krnov
26.3. 2014	Bioplynová stanice Bohušov
15.4. 2014	Strojírenská výroba fa Bosch Termotechnika s.r.o. Město Albrechtice
24.4. 2014	výstaviště Flora Olomouc
5.6. 2014	Cukrářská výroba fa KAMAHAJ
30.4. 2014	Strojírenská výroba fa KOS Krnov
16.6. 2014	fa Bellama Jelení (zemědělská farma)

Besedy:

14.10. a 4.11. 2013	Seminář o hygieně pro žáky gastro oborů
18.10. 2013	Beseda s příslušníkem PČR (psovodem) z oddělení Bruntál - ukázka při práci se psem při vyhledávání OPL, při ochraně zdraví člověka
24.10. 2013	Společnost Green-Life beseda o kácení pralesů na planetě, o ničení fauny i flóry, zneužívání finančními magnáty
28. 11. a 5. 12. 2013	Beseda se zástupci nízkoprahového zařízení Slezské diakonie Města Albrechtic o trávení volného času
12. 2. a 19.2. 2014	Beseda s úřednicí z ÚP Krnov pro vycházející žáky v tomto školním roce
14. 2. 2014	Beseda z pracovníků Krajského úřadu MSK o technických památkách MSK
25. 2. 2014	Beseda a prezentace vysoké školy - České zemědělské univerzity Praha, Agronomické fakulty, p. Ing. Janků

Ostatní akce s účastí žáků školy:

27. 9. 2013	setkání pedagogů a studentů střední školy z Würzburgu s učiteli a žáky naší školy
12. 11. 2013	Artifex, veletrh řemesel Bruntál
20. 11. 2013	Den školy
6. 12. 2013	Vánoční jarmark Město Albrechtice -prezentace a prodej výrobků školy
17.1. 2014	XV. zemědělský ples
22.1. 2014	Den otevřených dveří
3. – 4. 4. 2014	Mezinárodní workshop Accent, Ósrodek – Polsko
12. – 13. 6. 2014	Mezinárodní workshop Accent, hotel Kurzovní Praděd

Příprava slavnostních rautů – např. MěÚ Krnov, MěÚ M. Albrechtice, SŠAMP Krnov, ZŠ Krnov, OÚ Bohušov, Kofola Music Club Krnov, Zemědělský podnik, a.s. Město Albrechtice, občanská sdružení a další.

Příprava občerstvení k slavnostním příležitostem na školním pracovišti praktického vyučování rychlého občerstvení, cukrářská výroba.

Při těchto akcích jsou žáci školy zapojeni do jejich příprav a napomáhají i při samotných prezentacích.

9. Výsledky inspekční činnosti provedené Českou školní inspekcí

Ve školním roce 2013/2014 se škola zúčastnila inspekčního elektronického zjišťování zaměřeného na problematiku případného zavedení jednotných přijímacích zkoušek na střední školy (maturitní obory) a problematiku aktuální vybavenosti škol prostředky ICT.

Jiná inspekční činnost ČŠI na škole neproběhla.

10. Základní údaje o hospodaření školy

I. Náklady:	v tis. Kč		
	hlavní č.	doplň.č.	celkem
Spotřeba materiálu	1.588,86	783,40	2.372,26
Spotřeba energie	1.819,99	398,98	2.218,97
Opravy a udržování	490,23	32,79	523,02
Cestovné	33,01	0,46	33,47
Služby	833,63	69,31	902,94
Mzdové náklady	11.345,28	292,18	11.637,46
Zákonné soc. pojištění, zákonné soc. náklady	3.900,72	85,71	3.986,43
Daně a poplatky	0,31	7,01	7,32
Odpisy	933,85	57,54	991,39
Ostatní náklady	98,71	1,34	100,05
Finanční náklady	1.237,33	-	1.237,33
Celkem	22.281,92	1.728,72	24.010,64

II. Výnosy:	v tis. Kč		
	hlavní č.	doplň.č.	celkem
Výnosy z prodeje vlastních výrobků a služeb	1.148,50	1.545,36	2.693,86
Výnosy z pronájmu	-	183,36	183,36
Výnosy z prodeje materiálu a dl. majetku	-	-	-
Čerpání fondů	332,81	-	332,81
Ostatní výnosy	309,19	-	309,19
Finanční výnosy a výnosy z transferů	20.480,46	-	20.480,46
Ostatní finanční výnosy	10,96	-	10,96
Celkem	22.281,92	1.728,72	24.010,64

Zlepšený hospodářský výsledek v doplňkové činnosti za hospodářský rok: **0 Kč.**

11. Zapojení školy do rozvojových a mezinárodních programů

Projekty:

Energetické úspory ve školách a školských zařízeních zřizovaných MSK – III. etapa (OPŽP-projekt MSK) – „Zateplení vybraných budov Střední školy zemědělství a služeb ve Městě Albrechtice“ – zahájení projektu leden 2014, dokončení prosinec 2015 (realizace zateplení zahájena září 2014)

Podpora inovativních metod a forem výuky přírodovědných předmětů na SŠ – projekt Ostravské univerzity (OP Vzdělávání pro konkurenceschopnost, oblast podpory 1.1. Zvyšování kvality ve vzdělávání) – trvání projektu únor 2012- prosinec 2014

Asekol- projekt firmy Asekol zaměřený na třídění a recyklaci odpadu

Ekolamp a Ekobat – projekty firmy Eko-Kom zaměřené na sběr a druhotné využití žárovek a zářivek a sběr baterií

12. Zapojení školy do dalšího vzdělávání v rámci celoživotního učení

Zakládající člen sdružení Moravskoslezského centra odborného vzdělávání pro rozvoj venkovského prostoru (statut Centra odborného vzdělávání pro zemědělství a rozvoj venkova udělen Mze ČR dne 31. 3. 2005)

Autorizace pro dílčí kvalifikace udělená MMR ČR dne 23. 7. 2008, 12. 2. 2013 prodloužení autorizace na období 5 let pro povolání Kuchař a autorizace pro dílčí kvalifikace udělená MZe ČR dne 15. 1. 2010 pro povolání Zahradník.

Realizované profesní kvalifikace:

profesní kvalifikace povolání Kuchař, číšník (přípravný kurz) – 4 kurzy,

profesní kvalifikace povolání Zahradník (přípravný kurz) – 1 kurz,

profesní kvalifikace povolání Kuchař, číšník (jednotlivé zkoušky) – 19 profesních zkoušek,

profesní kvalifikace povolání Zahradník (jednotlivé zkoušky) – 7 profesních zkoušek,

přípravný kurz k ZZ pro absolventy profesních kvalifikací (dokončení čtyř úplných odborných kvalifikací v povolání Kuchař).

Ve škol. roce 2013/2014 absolvovali profesní kvalifikační zkoušky oboru Kuchař, číšník 4 uchazeči, kteří získali úplnou odbornou kvalifikaci a úspěšně absolvovali ZZ.

Od roku 2008/2009 absolvovalo 16 uchazečů profesní kvalifikační zkoušky, všichni uchazeči získali úplnou odbornou kvalifikaci a úspěšně absolvovali ZZ.

UNIV 3 (Podpora procesů uznávání) individuální národní projekt MŠMT (trvání projektu 2012-2014):

Pilotáž programu Sadovník (19. 9. – 22. 11. 2013),

Pilotáž programu Výpomoc při přípravě pokrmů (29. 9. – 28. 11. 2013),

Pilotáž programu Krajinář (13. 2. – 11. 4. 2014),

Pilotáž programu Příprava pokrmů pro rychlé občerstvení (17. 3. – 15. 5. 2014),

Pilotáž programu Květinář (3. 4. – 20. 6. 2014).

Činnost Svářečské školy 13/117:

zaškolení pro ruční stehování elektrickým obloukem CO₂ ZP 135 – 1.1 (2 účastníci),

periodické přezkoušení EN 287-1 135 (30 účastníků, 3x zvolená rekvalifikace ÚP),

kurz svařování EN 287-1 135 (4x zvolená rekvalifikace ÚP),

kurz svařování ZK 135-1.1 ruční obloukové svařování tavící se elektrodou v aktivním plynu CO₂ (16 účastníků, 2x zvolená rekvalifikace ÚP)

periodické přezkoušení BOZ dle ČSN 050705 pro pracovníky firmy Bosch Termotechnika (12 účastníků)

Zařazení školy do Trvalé vzdělávací základny Mze ČR (od 13. 9. 2003)

Akreditace Mze ČR pro realizaci rekvalifikačního vzdělávacího programu Kurz pro výkon obecných zemědělských činností v rozsahu 300 hodin. (od 14. 4. 2006) – počet realizovaných kurzů v roce 2013/2014: 0

Pověření MZe ČR ke konání odborných kurzů k získání znalostí správné praxe v ochraně rostlin a bezpečného zacházení s přípravky (platnost od 3.1. 2011 do 31.12. 2015) - počet realizovaných kurzů v roce 2013/2014: 0

13. Předložené a školou realizované projekty financované z cizích zdrojů

EU peníze školám – Šablony (rozpočet projektu celkem 1.248.658,- Kč)

Česko-polská spolupráce SŠ v oblasti netradičních volnočasových aktivit (Euroregion Praděd), celková hodnota projektu 14.586 EUR - projekt schválen, zahájení realizace červen 2013, ukončení červen 2014.

14. Spolupráce s organizacemi zaměstnavatelů a dalšími partnery při plnění úkolů ve vzdělávání

Firmy spolupracující při zajišťování praktického vyučování žáků

Počet firem	Dlouhodobě spolupracující firmy
23	Bosch Termotechnika s.r.o. Krnov, fa BACHO strojírenská výroba Dívčí Hrad, Krnovské opravny a strojírny s.r.o., Zemědělský podnik a.s. Město Albrechtice, ZP Otice a.s., fa EX NESY s. r. o.

Spolupráce s organizacemi zaměstnavatelů a dalšími partnery při plnění úkolů ve vzdělávání

Spolupracující partner	Hlavní oblasti a přínosy spolupráce	Forma spolupráce
Profesní organizace Agrární komora Bruntál Asociace učňovských zařízení MSK Asociaci vzdělávacích zařízení pro rozvoj venkovského prostoru Asociaci číšníků a Cukrářů CESHA	Aktuální informace o vývoji v oblastech zájmu jednotlivých asociací, účast na odborných soutěžích a akcích pořádaných jednotl. asociacemi. Zapojení do řešení aktuálních otázek v oblasti středního školství (připomínkování legislat. návrhů, které se týkají SŠ, spolupráce s OŠMS KÚ MSK).	členství školy ŘŠ zástupce škol Asociace vzdělávacích zařízení pro rozvoj venkovského prostoru.
Střední škola rolnická v Prudniku	Přibližování vzdělávací nabídky obou škol, zmenšování jazykové bariéry, poznávání kulturních tradic a zvyklostí obou národů, navazování přátelských vazeb mezi žáky i pedagogy obou škol.	Tvorba a realizace společných projektů financovaných z prostředků EU, vzájemné zapojení se do vyučovacího procesu škol formou výměnných učebních dnů a odborných praxí, společné kult. a sport. aktivity.

<p>Firmy Bosch Termotechnika s.r.o. Krnov</p> <p>Krnovské opravny a strojírny s.r.o.</p> <p>fa BACHO strojírenská výroba Dívčí Hrad</p> <p>Zemědělský podnik a.s. M.Albrechtice</p> <p>EX NESY s. r. o.</p> <p>ZP Otice a.s.</p> <p>Státní léčebné lázně Karlova Studánka s.p.</p> <p>Dalších 17 firem se zaměřením na gastronomii, strojírenskou výrobu a zahradnickou činnost.</p>	<p>Zavádění poznatků ze strojírenské praxe do výuky, využití oboustranné zpětné vazby pro zkvalitnění přípravy žáků pro jejich lepší uplatnění v praxi, získání odborné praxe, materiální podpora odborného výcviku (poskytnutí zbytkového materiálu pro nácvik odborných dovedností žáků), zařazení žáků do výrobního procesu, uznání praxe a následné získání zaměstnání po úspěšném vykonání ZZ.</p> <p>Zpřístupnění moderní zem. techniky pro názornou výuku žáků. Materiální podpora zkvalitnění teoret. i praktické výuky formou sponzorských darů.</p> <p>Rozšíření možnosti zajištění odborného výcviku žáků oboru Zahradník se zaměřením na pěstební činnost okrasných rostlin (řízkování, výsevy apod.)</p> <p>Materiální podpora zkvalitnění teoret. i praktické výuky formou sponzorských darů.</p> <p>Získání odborné praxe v restauračních provozech lázní a při údržbě a tvorbě okrasné zeleně areálu lázní.</p> <p>Smluvní pracoviště praktického vyučování, zapojení žáků do výrobní činnosti firem, získání odborné praxe. Využití oboustranné zpětné vazby pro zkvalitnění přípravy žáků pro jejich lepší uplatnění v praxi.</p>	<p>Odborný výcvik a odborné stáže žáků a pedagogických pracovníků ve strojírenských provozech firem, společná prezentace školy a firem při náborové činnosti.</p> <p>U firmy Bosch Termotechnika provádění periodického přezkoušení pracovníků firmy v oblasti svařování.</p> <p>Školní závod-zajištění odborného výcviku žáků technických a zahradnických oborů.</p> <p>Školní závod (od 1.1. 2014) zajištění odborného výcviku žáků oboru Zahradník.</p> <p>Pravidelné odborné exkurze v jednotl. provozech firmy.</p> <p>Odborný výcvik a odborná praxe žáků oborů Kuchař-číšník, Zahradník.</p> <p>Odborný výcvik žáků.</p>
<p>Další partneři M.A.S. Rozvoj Krnovska</p> <p>MěÚ Město Albrechtice, MěÚ Krnov, OÚ Osoblaha, OÚ Jindřichov, OÚ Sl.Rudoltice a další.</p>	<p>Zapojení do činností zaměřených na rozvoj oblasti Osoblažska (čerpání prostředků EU, schvalování projektových žádostí, spolupráce při tvorbě strategie rozvoje Osoblažska). Škola jako významný prvek veřejného a společenského života celé oblasti Osoblažska, zvyšování vzdělanostní úrovně obyvatelstva.</p>	<p>ŘŠ první místopředseda představenstva M.A.S.</p> <p>Zajišťování společenských akcí, účast na akcích pořádanými jednotl. MěÚ a OÚ.</p> <p>Zapojení žáků školy do prací spojených s údržbou veřejné zeleně města.</p>

ÚP Bruntál	Provádění Svářečských kurzů a profesních kvalifikací povolání Kuchař pro zájemce z řad nezaměstnaných.	Svářečské kurzy: periodické přezkoušení EN 287-1 135 (3x zvolená rekvalifikace ÚP), kurz svařování EN 287-1 135 (4x zvolená rekvalifikace ÚP), kurz svařování ZK 135-1.1 ruční obloukové svařování tavící se elektrodou v aktivním plynu CO ₂ (2x zvolená rekvalifikace ÚP).
MŠMT	Nabídka programů celoživotního vzdělávání v rámci projektu UNIV 3 Kraje (<i>Podpora procesů uznávání</i>) pro možnosti rekvalifikace nezaměstnaných v evidenci ÚP.	Pilot. ověřování programů CV: Sadovník, Krajinář, Květinář, Výpomoc při přípravě pokrmů, Příprava pokrmů pro rychlé občerstvení.
ÚSP Harmonie	Spolupráce při integraci občanů s mentálním postižením.	Stravování klientů ÚSP v provozu školní jídelny.
Help-In Bruntál o.p.s.	Spolupráce v oblasti poskytování obecně prospěšných služeb se sociálním zaměřením.	Příprava obědů pro seniory.
Liga boje proti rakovině	Zvýšení informovanosti žáků školy a obyvatelstva města v problematice onkologických nemocí.	Realizace Květinového dne ve městě M. Albrechtice, pravidelné odborné přednášky pro žáky školy.
o.s. Píšťalka Praha	Zvyšování povědomí žáků školy a občanů města o potřebnosti podpory nemocných a handyc. dětí.	Zajištění veřejné sbírky.

Další prováděné aktivity pro veřejnost:

Realizované profesní kvalifikace:

profesní kvalifikace povolání Kuchař, číšník (přípravný kurz) – 4 kurzy,

profesní kvalifikace povolání Zahradník (přípravný kurz) – 1 kurz,

profesní kvalifikace povolání Kuchař, číšník (jednotlivé zkoušky) – 19 profesních zkoušek,

profesní kvalifikace povolání Zahradník (jednotlivé zkoušky) – 7 profesních zkoušek,

přípravný kurz k ZZ pro absolventy profesních kvalifikací (dokončení čtyř úplných odborných kvalifikací v povolání Kuchař).

Další aktivity:

opravárenská činnost - opravy automobilů, zemědělských strojů a přípojných vozidel,

údržba veřejné zeleně,

vaření a příprava pokrmů - zajištění velkých i malých společenských akcí v prostorách školního stravovacího zařízení,

výroba a prodej výrobků studené kuchyně, příprava rautů,

cukrářská výroba - pečení cukrářských výrobků na objednávku (svatby, vánoční cukroví),

ubytovací služby v době letních prázdnin,

pronájem tělocvičny.

Střední škola zemědělství a služeb, Město Albrechtice je fungujícím centrem vzdělávání, které dosahuje dlouhodobě velmi dobrých vyrovnaných výsledků. V oblasti výchovy a vzdělávání se pozitivně odráží intenzivní spolupráce školy se zákonnými zástupci žáků, spolupráce se sociálními partnery a důsledná práce pedagogických pracovníků a náročnost požadavků kladených na žáky. Velký význam v činnosti školy zaujímá orientace na celoživotní vzdělávání, rozvíjení a prohlubování spolupráce se sociálními partnery a významnými zaměstnavateli Osoblažska a Krnovska.