

**Střední škola zemědělství a služeb, Město Albrechtice,
příspěvková organizace**



Výroční zpráva o činnosti školy

za

školní rok 2012/2013

Radou školy schváleno dne: 2. 10. 2013

Město Albrechtice 30. září 2013

Ing. Lenka Metzlová
ředitelka školy

OBSAH

1. Základní údaje o škole.....	3
2. Přehled oborů vzdělání, které škola vyučuje a jsou zařazeny do rejstříku škol	4
3. Popis personálního zabezpečení školy	10
4. Výsledky přijímacího řízení	12
5. Výsledky výchovy a vzdělávání.....	13
6. Údaje o prevenci rizikového chování	20
7. Další vzdělávání pedagogických pracovníků	22
8. Přehled aktivit a prezentace školy na veřejnosti.....	23
9. Výsledky inspekční činnosti provedené Českou školní inspekcí	25
10. Základní údaje o hospodaření školy	26
11. Zapojení školy do rozvojových a mezinárodních programů	27
12. Zapojení školy do dalšího vzdělávání v rámci celoživotního učení	28
13. Předložené a školou realizované projekty financované z cizích zdrojů	29
14. Spolupráce s organizacemi zaměstnavatelů a dalšími partnery při plnění úkolů ve vzdělávání	30

1. Základní údaje o škole

Název školy: Střední škola zemědělství a služeb, Město Albrechtice,
příspěvková organizace

Sídlo: Město Albrechtice, Nemocniční 11

Právní forma: příspěvková organizace

IČ: 00100307

IZO: 107880610

Identifikátor práv. osoby: 600016218

Zřizovatel školy: Moravskoslezský kraj, 28. října 117, Ostrava
IČ 70890692

Ředitel školy: Ing. Lenka Metzlová
K. Čapka 13, 793 95 Město Albrechtice

e-mail: reditel@souzma.cz

Rada školy zřízena ke dni: 1. 9. 2005

Odloučené pracoviště školy:

1. Město Albrechtice 793 95, Zámecká 3 - Školní jídelna

Místa poskytovaného vzdělání:

1. Město Albrechtice 793 95, Celní 20 - pracoviště odborného výcviku

Datum zápisu do rejstříku škol: 1. 1. 2005

Datum poslední aktualizace: 7. 8. 2012

2. Přehled oborů vzdělání vyučovaných ve školním roce 2012/2013

Poř.číslo	Kód RVP	Název oboru RVP/ŠVP	Délka studia
SOŠ			
1.	16 01 M/01	Ekologie a životní prostředí Ochrana a tvorba životního prostředí (3.roč.)	4
SOU			
1.	41 52 H/01	Zahradník Zahradník-aranžér (1.,2.,3.roč.)	3
2.	23 51 H/01	Strojní mechanik Strojní a automobilový mechanik (2.,3.roč.)	3
3.	65 51 H/01	Kuchař-číšník Kuchař-číšník (1.,2.,3.roč.)	3
OU			
1.	23 51 E/01	Strojírenské práce Opravářské práce (1.,2.roč.)	3
2.	65 51 E/01	Stravovací a ubytovací služby Kuchař-asistent (1.,3.roč.)	3
3.	29 51 E/01	Potravinářská výroba Cukrář (1.,2.,3.roč.)	3
NS			
1.	64 41 L/51 64 41 L/524	Podnikání Podnikání-dálková forma (1.,2.roč.) Podnikání-dálková forma(3.roč.)	3

Přehled dalších oborů vzdělání zařazených do vzdělávací nabídky školy

Poř.číslo	Kód RVP	Název oboru RVP/ŠVP	Délka studia
SOŠ			
1.	63 41 M/01	Ekonomika a podnikání	4
2.	41 43 M/02	Chovatelství	4
3.	41 41 M/01	Agropodnikání	4
SOU			
1.	41 51 H/01	Farmář	3
OU			
1.	41 51 E/01	Zemědělské práce	3
2.	41 52 E/01	Zahradnické práce	3
NS			
1.	64 41 L/51	Podnikání-denní forma	2

Počty tříd a žáků
počet žáků k 30. 9. příslušného škol. roku

Školní rok:	Počet tříd		Celkový počet žáků		Počet žáků na třídu	
	11/12	12/13	11/12	12/13	11/12	12/13
SOŠ	3	1	56	18	18,7	18,0
SOU	6	6	151	163	25,2	27,2
OU	6	6	62	66	10,3	11,0
NS	5	4	123	77	24,6	19,3
Celkem bez OU*	14	11	330	258	23,6	23,5
Celkem s OU*	20	17	392	324	19,6	19,1

**málopočetné třídy pro žáky se speciálními vzdělávacími potřebami (max. počet ž. ve třídě-12ž.)*

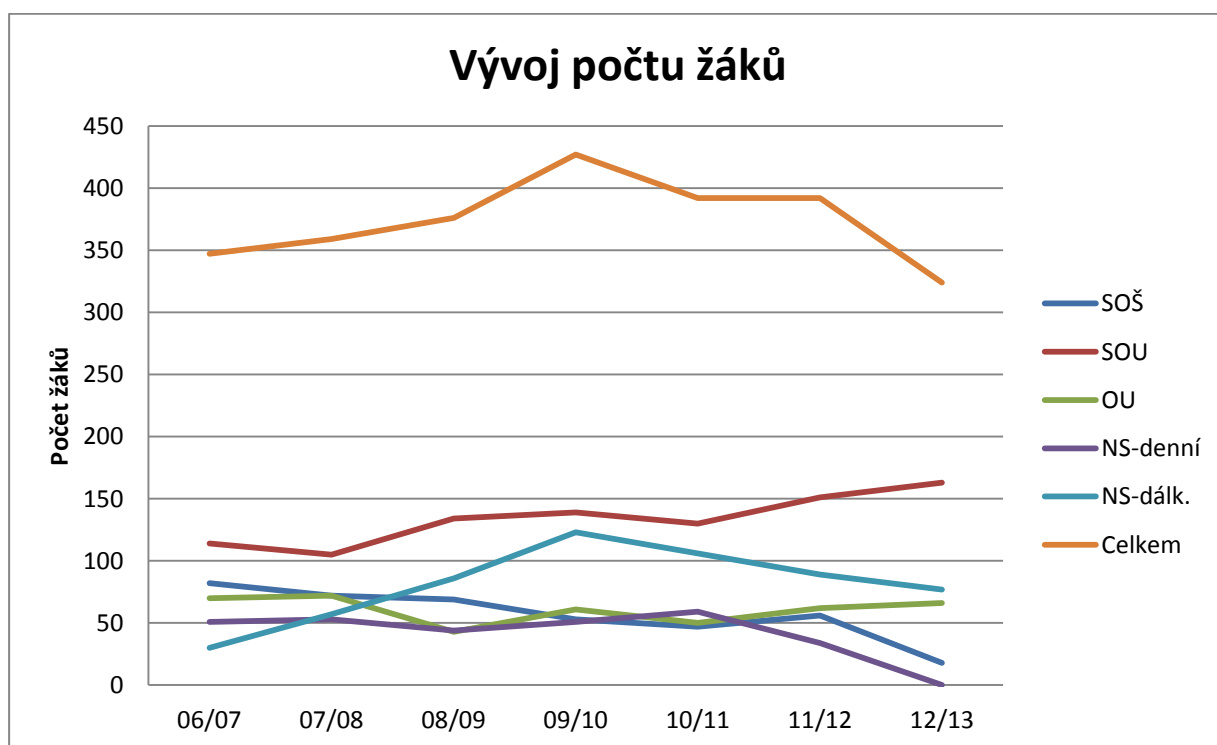
Komentář:

Ve škol. roce 2012/2013, ve srovnání s minulými roky, došlo k výraznému snížení celkového počtu žáků na 324 (pokles o 68 ž.). Projevil se dopad demografického vývoje počtu vycházejících žáků ZŠ (neotevření 1. ročníku oboru Strojní a automobilový mechanik pro malý počet přihlášených žáků) a nezajem absolventů učebních oborů o denní formu nástavbového studia (neotevření 1. ročníku denní formy nástavbového studia). Dalším faktorem bylo snížení počtu žáků na SOŠ v důsledku ukončení výuky oboru Ekonomika zemědělství a výživy (pro škol. rok 2012/2013 již nebyli žáci do 1. ročníku přijímáni), zrušení 1. roč. oboru Ochrana a tvorba životního prostředí (nedostatečné studijní výsledky žáků, přerazení žáků do učebních oborů nebo ukončení studia) a sloučení dvou tříd 2. ročníku dálkové formy nástavbového studia (nezvládnutí náročnosti dálkové formy studia a ukončení studia většího počtu žáků v průběhu 1. ročníku). V důsledku těchto změn se snížil celkový počet tříd z 20 (ve škol. roce 2011/2012) na 17 (ve škol. roce 2012/2013).

I přes tento negativní vývoj se průměrný počet žáků na třídu u oborů SOU zvýšil o 2,00, u oborů OU o 0,7 a ke snížení došlo u oboru SOŠ o 0,7 a nástavbového studia o 5,3. V celkové naplněnosti (bez oborů OU) se tento negativní vývoj projevil ve snížení průměrného počtu žáků na třídu o 0,1 z 23,6 na 23,5 žáka na třídu.

Vývoj počtu žáků:

	06/07	07/08	08/09	09/10	10/11	11/12	12/13
SOŠ	82	72	69	53	47	56	18
SOU	114	105	134	139	130	151	163
OU	70	72	43	61	50	62	66
NS-denní	51	53	44	51	59	34	0
NS-dálk.	30	57	86	123	106	89	77
Celkem	347	359	376	427	392	392	324



Přehled naplněnosti kapacity jednotlivých oborů počet žáků k 30.9. příslušného škol. roku

Kód/cíl. kapacita	Stud./učební obor	Počet žáků		Naplněnost %	
		11/12	12/13	11/12	12/13
16 01 M/01 /60	Ochrana a tvorba život. prostř.	31	18	52	30
65 51 H/01 /90	Kuchař-číšník	61	80	68	89
23 51 H/01 /90	Strojní a automobilový mechan.	65	38	72	42
41 52 H/01 /72 (od 1.9. 2012)	Zahradník-aranžér	25	45	73,5	63
23 51 E/01 /45	Opravářské práce	18	25	40	56
65 51 E/01 /45	Kuchař-asistent	13	14	29	31
29 51 E/01 /42	Cukrář	31	27	74	64
64 41 L/51	Podnikání - dálková forma	89	77	49	43
64 41 L/524 /180	Podnikání – dálková forma				
Celková naplněnost školy /440		392	324	89	74

Komentář:

Ve škol. roce 2012/2013 došlo ke snížení počtu žáků na SOŠ v důsledku ukončení výuky oboru Ekonomika zemědělství a výživy (pro škol. rok 2012/2013 již nebyli žáci do 1. ročníku přijímáni) a zrušení 1. roč. oboru Ochrana a tvorba životního prostředí (nedostatečné studijní výsledky žáků, přeřazení žáků do učebních oborů nebo ukončení studia). V oboru Ochrana a tvorba životního prostředí probíhala ve škol. roce 2012/2013 výuka žáků pouze v jednom 3. ročníku.

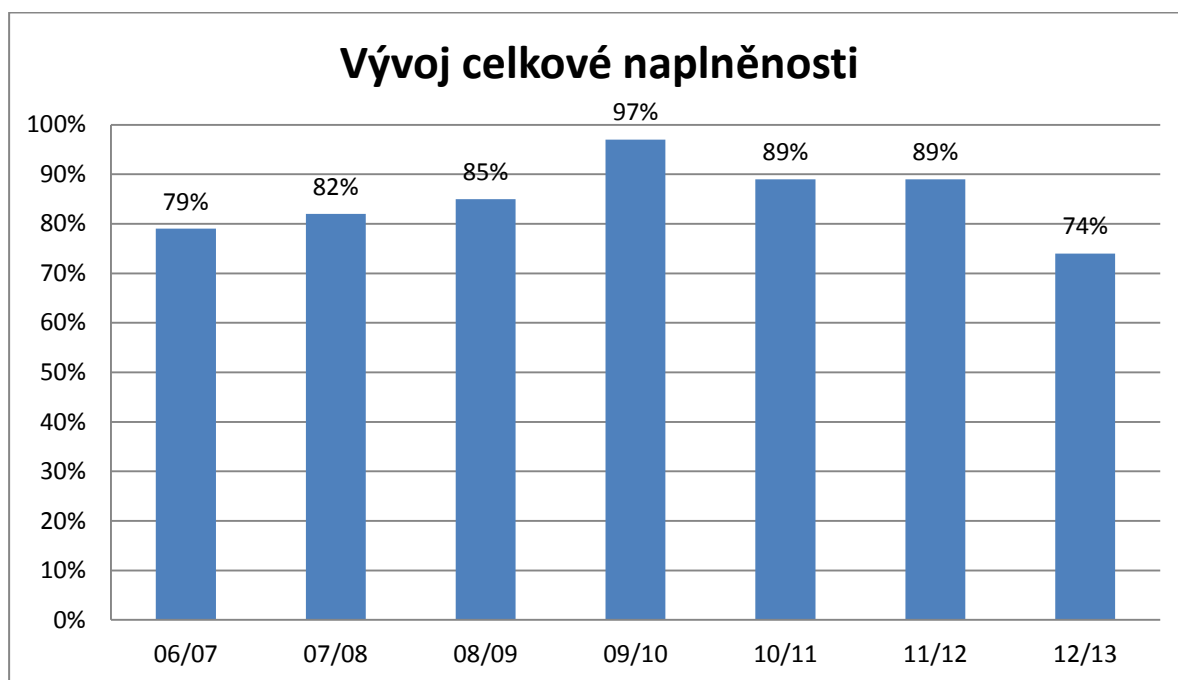
U oboru Strojní a automobilový mechanik nebyl otevřen 1. ročník (malý počet přihlášených žáků) a výuka probíhala jen ve 2. a 3. ročníku, u oboru denní formy nástavbového studia nebyl pro nezáměr absolventů učebních oborů otevřen 1. ročník. U dálkové formy nástavbového studia došlo ve škol. roce 2012/2013 ke sloučení dvou tříd 2. ročníku (nezvládnutí náročnosti dálkové formy studia a ukončení studia většího počtu žáků v průběhu 1. roč.).

V oborech OU Opravářské práce (1. a 2. roč.) a Kuchař-asistent (1. a 3. roč.) výuka probíhala pouze ve dvou ze tří ročníků

Naplněnost školy klesla z 89% na 74%, což je vzhledem k oblasti, ve které škola působí stále velmi dobré procento naplněnosti.

Vývoj celkové naplněnosti:
(cílová kapacita školy 440 žáků)

Školní rok	06/07	07/08	08/09	09/10	10/11	11/12	12/13	Cílová kapacita
Počet žáků	347	359	376	427	392	392	324	440
v %	79%	82%	85%	97%	89%	89%	74%	100%



Počty ubytovaných
stav k 31. 10. příslušného škol. roku

	08/09	09/10	10/11	11/12	12/13
Celkový počet ubytovaných	22	15	22	17	0
Počet skupin	1	1	1	1	0
Počet žáků na skupinu	22	15	22	17	0
Počet žáků na vychovatele	22	15	22	17	0

Komentář:

Ve škol. roce 2012/2013 nebyl domov mládeže pro nízký počet zájemců o ubytování z řad žáků v provozu a ubytovací kapacita byla využívána jen pro doplňkovou činnost.

Počty strávníků
počet zapsaných strávníků k 31. 10. příslušného škol. roku

Škol. rok	08/09	09/10	10/11	11/12	12/13
Počet zapsaných strávníků	292	243	276	232	244
z toho ž.	94	94	89	78	82
celodenně strav.	22	15	22	17	0
zaměstnanců	44	42	50	45	45
cizích osob	154	107	137	109	117

Komentář:

V počtu strávníků došlo ve školním roce 2012/2013 k mírnému zlepšení (o 12 strávníků). Stále je patrný vliv útlumu ekonomiky a zhoršující se ekonomická situace rodin žáků.

3. Popis personálního zabezpečení školy

k 31. 8. příslušného škol. roku

a) Celkové počty pracovníků: fyz. osoby/přepoč.

Pedagogů celkem:	28 / 26,27
Učitelů	16 / 15,16
UOV	12 / 11,11
Vychovatelů	0 / 0
Nepedagogů celkem:	13 / 12,5
Správní zaměst.	10 / 9,5
Pracovnice ŠJ	3 / 3
Zaměstnanců celkem:	41 / 38,77

b) Věková struktura a údaje o dosaženém vzdělání:

Celkem pedagog. pracovníků: 28, Ø věk 47,75 let (učitelé 46,8 let, UOV 48,8 let)

Dosažené vzdělání: VŠ-14 (učitelé 13, OUV 1), SŠ-14 (učitelé 2, UOV 12)

Osobní číslo	Rok narození	Nejvyšší dosažené vzdělání
Učitelé:		
1	1958	VŠ-PdF, SpP
12	1959	VŠ, DPS, koord. ICT
31	1976	VŠ-PdF, EVVO
41	1980	VŠ-PdF
73	1966	VŠ, DPS, SpP, ICT
13	1957	VŠ-PdF
65	1964	VŠ, DPS, SpP, VP
72	1956	VŠ, VŠ-PdF, DPS
32	1950	MZ, VL, DPS, SpP
6	1954	VŠ-PdF
75	1975	SŠ, DPS
44	1968	VŠ-PřF
46	1978	VŠ, VŠ-PdF
58	1967	VŠ-PdF, SpP
60	1985	VŠ-Fil.PřF, DPS

Osobní číslo	Rok narození	Nejvyšší dosažené vzdělání
UOV:		
54	1953	MZ, VL, DPS, SpP
86	1977	MZ, VL, DPS
59	1973	VŠ-PdF, MZ, VL, DPS, SpP
38	1957	MZ, VL, DPS, SpP
120	1959	MZ, VL, DPS, SpP
45	1952	MZ, VL, DPS, SpP
49	1957	MZ, VL, DPS, SpP
51	1958	MZ, VL, DPS, SpP
163	1966	MZ, VL, DPS, SpP
37	1980	MZ, VL, DPS, SpP
43	1965	MZ, VL, DPS, SpP
10	1965	MZ, VL, DPS, SpP
47	1972	MZ, VL, DPS
VYCH:	-	-

c) Počet pedag. pracovníků, kteří nastoupili nebo odešli:

	08/09	09/10	10/11	11/12	12/13
Nastoupilo	1	-	1	7	-
Odešlo	1	3	1	7	1

Komentář:

Ve škol. rok 2012/2013 zůstal počet pracovníků stabilizovaný. Pouze u jednoho pracovníka na úseku praktického vyučování došlo z důvodu nesouhlasu se sníženým úvazkem k ukončení pracovního poměru z organizačních důvodů.

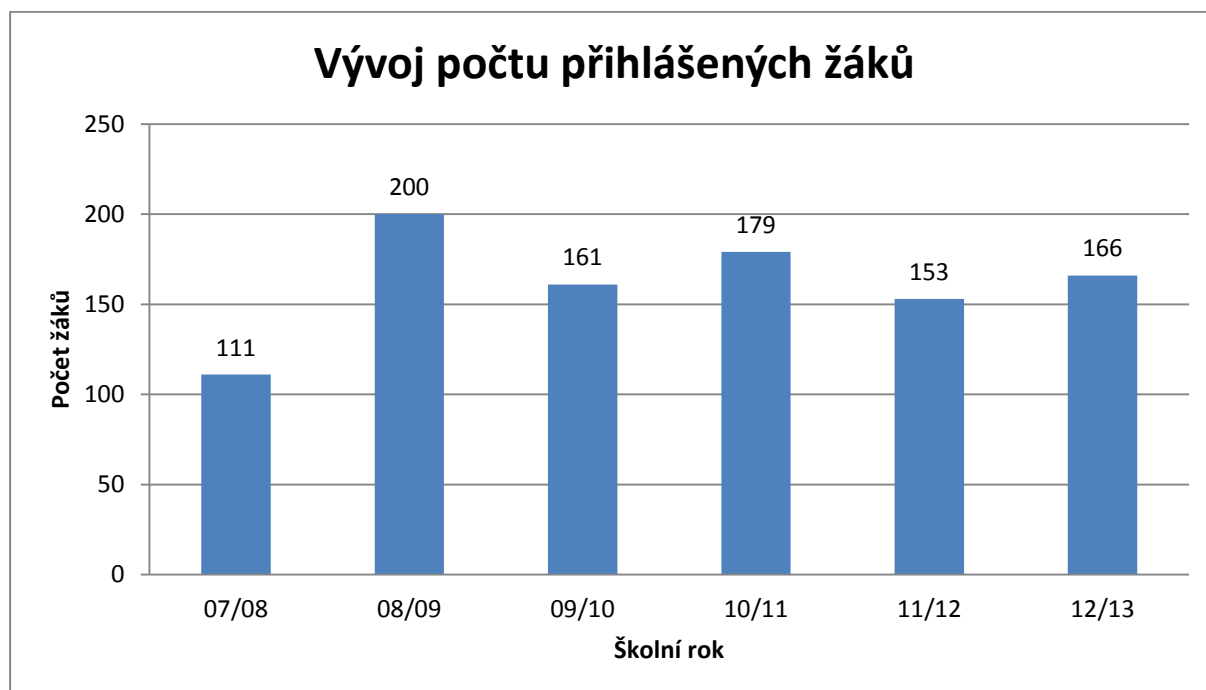
4. Výsledky přijímacího řízení

podle stavu k 27. 9. 2013

Učební / studijní obor	Počet přihlášených	Počet přijatých	Počet odevzdaných ZL
SOŠ			
16 01 M/01 Ochrana a tvorba životního prostředí	-	-	-
SOU			
65 51 H/01 Kuchař-číšník	41	41	28
23 51 H/01 Strojní a automobilový mechanik	18	18	17
41 52 H/01 Zahradník-aranžér	14	14	10
OU			
29 51 E/01 Cukrář	12	12	11
65 51 E/01 Kuchař-asistent	2	2	-
41 55 E/01 Opravářské práce	12	12	9
41 52 E/01 Zahradnické práce	1	1	-
NS			
64 41 L/524 Podnikání – denní f.	32	32	27
64 41 L/524 Podnikání – dálková f.	34	34	34
Celkem	166	166	136 (75+61)

Vývoj počtu přihlášených žáků:

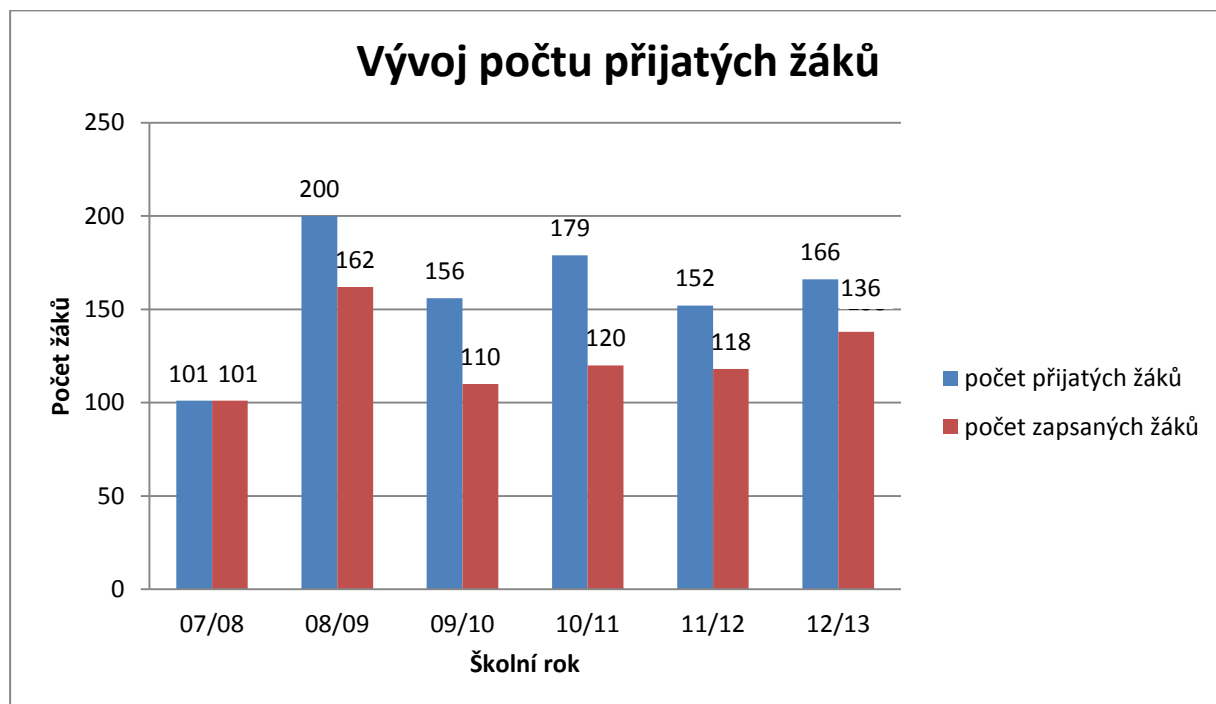
Školní rok	07/08	08/09	09/10	10/11	11/12	12/13
Počet žáků	111	200	161	179	153	166



Vývoj počtu přijatých žáků:

(od roku 08/09 - počet přijatých/počet odevzdaných ZL)

Školní rok	07/08	08/09	09/10	10/11	11/12	12/13
Počet přijatých žáků	101	200	156	179	152	166
Počet zapsaných žáků	101	162	110	120	118	136
%	-	81	71	67	78	82
Rozdíl	-	38	46	59	34	30



Komentář:

V přijímacím řízení pro škol. rok 2013/2014 bylo ke dni 27. 9. 2013 (1.- 4. kolo přijímacího řízení) přijato celkem **166** žáků. Zápisový lístek odevzdalo **75** žáků. Do nástavbového studia denní a dálkové formy bylo přijato 66 žáků, z nichž ke studiu nastoupilo **61** (od školního roku 2011/2012 je u nástavbového studia zrušena povinnost odevzdat ZL). V počtu přihlášených (166 žáků) a v počtu zapsaných (136 žáků) je v porovnání s rokem 2011/2012 patrný mírný nárůst. Jako pozitivní se jeví zmenšující se rozdíl mezi počtem přijatých a počtem zapsaných žáků (tzn., že 82% z přihlášených žáků si zvolilo pro studium SŠZS). Vzhledem k tomu, že ve školním roce 2012/2013 ukončilo studium ZZ nebo MZ 71 žáků, je i přes negativní demografický vývoj, 136 zapsaných žáků, velmi dobrý výsledek přijímacího řízení.

5. Výsledky výchovy a vzdělávání

Klasifikace prospěchu a chování

(výsledky k 31.8. 2013)

Ročník	Počet žáků	Prospělo	Prospělo s vyznamen.	Neprospělo	Nehodnoceno
SOŠ: III.	16	10	0	0	6
SOU: I.	48	34	1	0	13
II.	55	47	0	0	8
III.	44	42	1	1	0
OU: I.	29	23	4	0	2
II.	17	8	6	0	3
III.	8	4	4	0	0
NS: dál. I.	33	15	5	2	11
II.	20	10	3	3	4
III.	19	15	1	1	2
Celkem	289	208(72%)	25(9%)	7(2%)	49(17%)

Škol. rok 2011/2012:

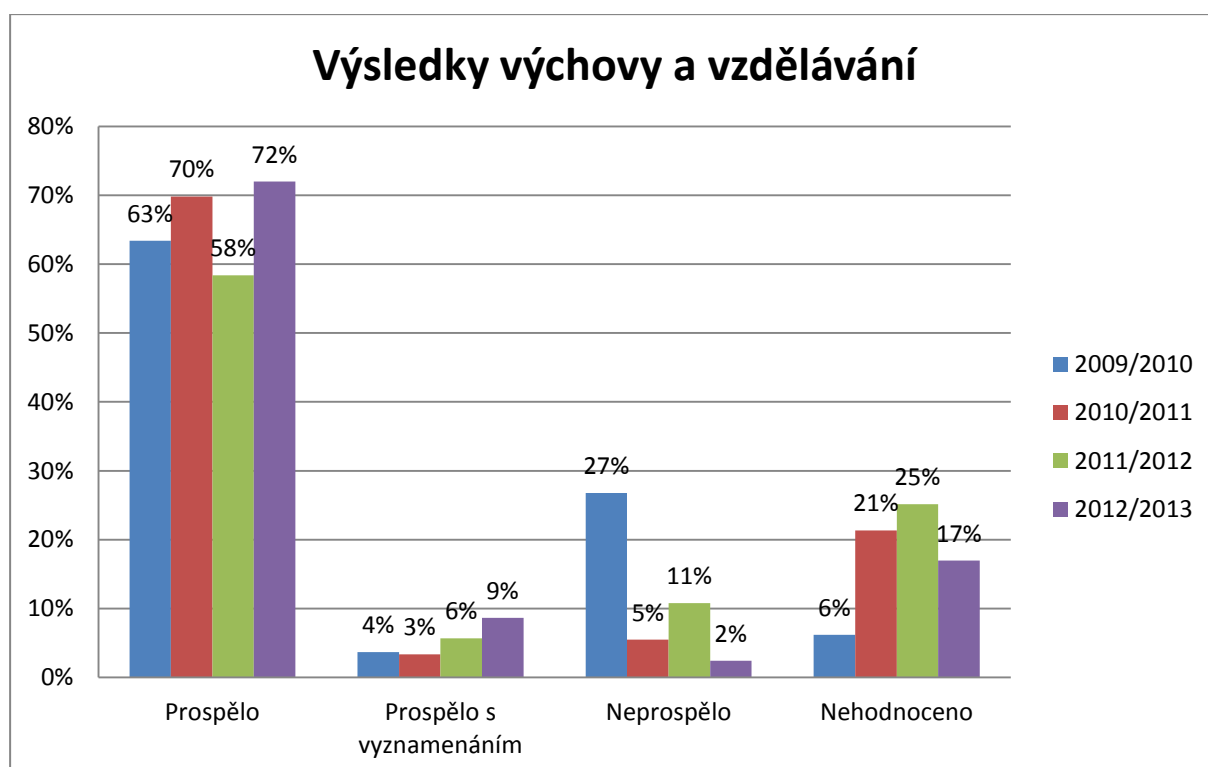
Celkem	334	195(58%)	19(6%)	36(11%)	84(25%)
---------------	------------	-----------------	---------------	----------------	----------------

Škol. rok 2010/2011:

Celkem	328	229(70%)	11(3%)	18(6%)	70(21%)
---------------	------------	-----------------	---------------	---------------	----------------

Škol. rok 2009/2010

Celkem	355	225(63%)	13(4%)	95(27%)	22(6%)
---------------	------------	-----------------	---------------	----------------	---------------



Komentář:

V souladu se Školním řádem jsou žáci, kteří mají neúčast ve vyučování větší než 30% na konci 1. nebo 2. pol. školního roku nehodnoceni pro nedostatek podkladů pro jejich hodnocení. Tito žáci absolvovali komisionální přezkoušení pro doplnění podkladů pro jejich hodnocení.

Termín opravných zkoušek a zkoušek k doplnění hodnocení: 19.6. - 21.6. 2013 (závěrečné ročníky) nebo 26.8. - 30.8. 2013.

Z uvedených dat je zřejmé, že se v dlouhodobém horizontu daří snižovat počet žáků s neuzavřenou klasifikací a zvyšovat počet žáků, kteří prospěli s vyznamenáním nebo prospěli.

Výsledky závěrečných zkoušek

ZZ	Počet ž. celkem	Zkoušku konalo	PV	P	NP
SOU	44+1	41+1(93%)	6(15%)	30+1(73%)	5(12%)
OU	8	8(100%)	5(62%)	3(38%)	-
Celkem ZZ	52+1	49+1(94%)	11(22%)	33+1(68%)	5(10%)

Komentář:

Z 29 žáků, kteří ZZ konali v červnu 2013, neprospěli celkem 3 žáci (1x PRZZ, 2x PÍZZ). Tito žáci v 1. opravném termínu, v září 2013, úspěšně ukončili studium ZZ a získali VL.

Z důvodu neuzavřené klasifikace či neprospěchu za 2. pololetí škol. roku 2012/2013 konalo ZZ v řádném podzimním termínu (září 2013) celkem 15 žáků (tj. 34% z celkového počtu 44 žáků oborů SOU, kteří ukončili studium).

Z 15 žáků oborů SOU, kteří konali ZZ v září 2013, celkem neprospěli 2 žáci. Tito žáci budou opakovat ZZ v prosinci 2013 (1x PÍZZ, 1x ÚZZ).

Termíny konání ZZ opravných a řádných:

	1. termín (září 2013):	2. termín (prosinec 2013):
Písemná ZZ:	9.9. 2013	2.12. 2013
Praktická ZZ:	10.-11.9. 2013	3.-4.12. 2013
Ústní ZZ:	18.9. 2013	11.12. 2013

Ve školním roce 2012/2013 absolvovali 2 uchazeči profesní zkoušky oboru Kuchař, číšník. Oba uchazeči získali úplnou odbornou kvalifikaci. Jeden uchazeč úspěšně absolvoval ZZ, druhý uchazeč se k ZZ nepřihlásil. Celkem od roku 2008/2009 již profesní kvalifikace absolvovalo 12 uchazečů, kteří získali výuční list.

Výsledky maturitních zkoušek za školní rok 2012/2013

Přehled výsledků MZ v termínu jarním

Část	Předmět	Obor	Úroveň/ forma	Počet		Úspěšně vykonalo			Prům. prospěch
				přihlášených	maturujících	DT	PP	ÚZ	
Společná	ČJ	NS-denní	základní	0	0	0	0	0	0
		NS-dálkové	základní	15	15	15	13	14	3,26
		EZV	základní	2	1	0	0	0	5,00
	AJ	NS-denní	základní	0	0	0	0	0	0
		NS-dálkové	základní	1	1	x	0	x	5,00
		EZV	základní	0	0	0	0	0	0
	M	NS-denní	základní	0	0	0	0	0	0
		NS-dálkové	základní	4	4	3	x	x	4,00
		EZV	základní	0	0	0	0	0	0
	NJ	NS-denní	základní	0	0	0	0	0	0
		NS-dálkové	základní	1	1	1	1	1	3,00
		EZV	základní	0	0	0	0	0	0
RJ	NS-dálkové	základní	12	12	12	12	12	2,00	
Profilová	PMZ	NS-denní	pís.zk.	0	0	0	0	0	0
		NS-dálkové	pís.zk.	14	14	x	14	x	2,07
		EZV	pís.zk.	0	0	0	0	0	0
	MP	NS-denní	ústní zk.	0	0	0	0	0	0
		NS-dálkové	ústní zk.	14	14	x	x	14	2,00
	ZZ	EZV	pís.zk.	2	2	x	2	x	3,00
	EKO	NS-denní	ústní zk.	0	0	0	0	0	0
		NS-dálkové	ústní zk.	14	14	x	x	14	2,36
		EZV	ústní zk.	0	0	0	0	0	0

Vysvětlivky zkratk:

NS - Nástavbové studium (obor Podnikání)

EZV - obor Ekonomika zemědělství a výživy

PMZ - praktická MZ z účetnictví a obchodní korespondence

MP - zkouška konaná formou vypracování maturitní práce a její obhajoby před zkušební maturitní komisí

ZZ - Zemědělský základ

EKO - Ekonomika

Přehled výsledků MZ v termínu podzimním

Část	Předmět	Obor	Úroveň/ forma	Počet		Úspěšně vykonalo			Prům. prospěch
				přihlášených	maturujících	DT	PP	ÚZ	
Společná	ČJ	NS-denní	základní	0	0	0	0	0	0
		NS-dálkové	základní	1	1	x	1	x	3,00
		EZV	základní	0	0	0	0	0	0
	AJ	NS-denní	základní	0	0	0	0	0	0
		NS-dálkové	základní	0	0	0	0	0	0
	M	NS-denní	základní	1	1	0	x	x	5,00
		NS-dálkové	základní	1	1	0	x	x	5,00
		EZV	základní	1	1	1	x	x	3,00
	NJ	NS-denní	základní	0	0	0	0	0	0
		NS-dálkové	základní	0	0	0	0	0	0
		EZV	základní	0	0	0	0	0	0
	RJ	NS-dálkové	základní	0	0	0	0	0	0
Profilová	PMZ	NS-denní	pís.zk.	1	1	x	0	x	5,00
		NS-dálkové	pís.zk.	2	2	x	2	x	3,00
		EZV	pís.zk.	0	0	0	0	0	0
	MP	NS-denní	ústní zk.	0	0	0	0	0	0
		NS-dálkové	ústní zk.	0	0	0	0	0	0
	ZZ	EZV	pís.zk.	0	0	0	0	0	0
	EKO	NS-denní	ústní zk.	0	0	0	0	0	0
		NS-dálkové	ústní zk.	0	0	0	0	0	0
		EZV	ústní zk.	0	0	0	0	0	0

Vysvětlivky zkratk:

NS - Nástavbové studium (obor Podnikání)

EZV - obor Ekonomika zemědělství a výživy

PMZ - praktická MZ z účetnictví a obchodní korespondence

MP - zkouška konaná formou vypracování maturitní práce a její obhajoby před zkušební maturitní komisí

ZZ - Zemědělský základ

EKO - Ekonomika

Obor	Termín	Jarní termín				Podzimní termín			
		prospěl	prospěl s vyzn.	neprospěl	∅ prosp.	prospěl	prospěl s vyzn.	neprospěl	∅ prosp.
NS-denní	řádný	0	0	0	0	0	0	0	0
	opravný	0	0	0	0	0	0	1	5,00
NS-dálk.	řádný	12	0	3	2,44	0	0	0	0
	opravný	2	0	1	4,00	3	0	0	3,00
EZV	řádný	0	0	0	0	0	0	0	0
	opravný	2	0	1	3,00	1	0	0	3,00

Komentář:

Ve školním roce 2012/2013 konali maturitní zkoušku žáci dálkové formy 3-letého nástavbového studia oboru Podnikání. Maturitní zkoušku konalo 79% žáků (tj. 15 žáků) z celkového počtu 19 žáků 3. ročníku dálkové formy studia.

Z celkového počtu 15 žáků, kteří řádně ukončili 3. ročník, prospělo u jarního termínu MZ 12 žáků (80%) a 3 žáci neprospěli (20%). Tito žáci MZ úspěšně vykonali v podzimním termínu.

Dosažené výsledky lze hodnotit jako velmi dobré, vzhledem ke skutečnosti, že se jedná o absolventy tříletých učebních oborů, kteří během tří let musí zvládnout rozsah učiva čtyřletých studijních oborů.

Ve škol. roce 2012/2013 také probíhaly opravné maturitní zkoušky za školní rok 2010/2011 a 2011/2012, které konali žáci 4-letého oboru Ekonomika zemědělství a výživy a denní formy nástavbového studia oboru Podnikání. Výsledky těchto žáků potvrdily dlouhodobý trend podcenění náročnosti přípravy k MZ ze strany žáků.

Pro dosažení dobrých výsledků MZ v následujících letech je nutnou podmínkou, především u žáků denního čtyřletého nebo dvouletého nástavbového studia, velká motivace žáků ke studiu a soustavná domácí příprava do vyučování.

Výsledky školy v programu KVALITA ve školním roce 2012/2013

Testování žáků 1. ročníků oborů vzdělání poskytujících střední vzdělání s maturitní zkouškou

Předmět	Výsledky školy v rámci všech testovaných škol		Výsledky školy v rámci skupiny oborů vzdělání
			název skupiny oborů vzdělání
	úspěšnost	percentil	percentil
Jazyk český	70%	14	20
Matematika	56%	18	40
Jazyk anglický	43%	14	20
Jazyk německý	52%	76	75

Testování žáků 3. ročníků oborů vzdělání poskytujících střední vzdělání s maturitní zkouškou

Předmět	Výsledky školy v rámci všech testovaných škol		Výsledky školy v rámci skupiny oborů vzdělání	
			název skupiny oborů vzdělání	
	úspěšnost	percentil	percentil	přidaná hodnota
Jazyk český	54,3%	3	20	3. stupeň
Matematika	45,1%	14	40	3. stupeň
Jazyk anglický	41,1%	21	20	2. stupeň
Jazyk německý	61,5%	65	60	1. stupeň

Komentář:

Z uvedených výsledků testování žáků v 1. a ve 3. ročníku studijního oboru 16 01 M/01 Ochrana a tvorba životního prostředí je patrný kladný posun ve vědomostech v předmětech jazyk německý a jazyk anglický. Dosažená úroveň vědomostí v předmětech jazyk český a matematika je průměrná. Pro úspěšné zvládnutí MZ bude nutné, především ze strany žáků, zvýšit domácí přípravu do vyučování a ve výuce klást důraz na procvičování jednotlivých dovedností.

6. Údaje o prevenci rizikového chování

K minimalizování projevů rizikového chování žáků je na škole vytvořen plán pro primární prevenci.

Vychází ze Strategie primární prevence rizikového chování dětí a mládeže a Školní preventivní strategie na období 2010 – 2013.

Hlavním cílem je zdravý životní styl.

Ve školním roce 2012/2013 se uskutečnily aktivity, které měly přispět k tomu, aby žáci lépe využívali volný čas, měli dostatek příkladů pro mimoškolní činnosti.

Kromě pravidelného zařazování učiva týkajícího se rizikového chování do výuky, bylo také uskutečněno několik akcí se žáky:

17. 9. 2012 - adaptační den se žáky oborů OU (III.C, III. KA) a oborů SOU (II. SAM, II. ZA, III. ZA),

5. 10. 2012 - adaptační den se žáky oboru OU (I.OP),

8.10.-12.10. 2012 týdenní adaptační kurz v Komorní Lhotce pro žáky se speciál. vzděl. potřebami (projekt Speciální vzdělávání jinak)

V rámci projektu EU Peníze školám byly realizovány aktivity zaměřené na zlepšení sociálního klimatu ve škole a ve třídách.

Pro zlepšení klimatu mezi žáky ve třídách a zlepšení vztahů mezi žáky a pedagogy byla provedena diagnostická činnost metodou Barvy života (s účastí všech žáků školy).

Pedagogové pro prohloubení znalostí psychologického charakteru, jak nejlépe porozumět a pomáhat žákům s rizikovým chováním a jak co nejdříve zachytit signály podobných projevů, absolvovali během jarních prázdnin ve dnech 4.3. až 6. 3. 2013 v hotelu Avalanche na Dolní Moravici školení vedené odborníky z oboru psychologie (S. Dobrovolnou a T. Bagáři).

Část pedagogů se také dne 18.2. 2013 zúčastnila v Bruntále besedy s PhDr. Janem Svobodou na téma Řešení výchovných a kázeňských problémů.

V měsíci listopadu 2012 byla uskutečněna na škole pro žáky zajímavá beseda výchovně-vzdělávacího projektu Nejbohatší ekosystémy planety Země z Občanského sdružení Prales dětem. Žákům byla nabídnuta spolupráce s organizací, možnost přivýdělků během letních prázdnin přímo v Indonésii.

Jako součást výuky jsou celoročně průběžně vyučujícími pro žáky organizovány exkurze, návštěvy výstav a jiné aktivity, které pomáhají žákům najít lepší trávení volného času.

Např. 24.9. 2012 - Bruntálské sopky (třída III.OTK), 22.2. 2013 - návštěva výstavy o Ázerbajdžánu v Ostravě (III. OTK), 15.4.2013 - exkurze na Slezskou Hartu (II. SAM, III. OTK a II. ZA), 24. 4. a 25. 4.2013 - poznávání barokního slohu – návštěva barokního kostela Nanebevzetí panny Marie (I.KČ, I. ZA), duben 2013 - galerie Ostrava – výstava s obrazy Jana Zrzavého (III. C, III. KA).

Žáci se celoročně účastní mnoha sportovních akcí, které jsou pořádané školou, reprezentují školu a mohou využívat v odpoledních hodinách sportovní kroužek, kde se seznamují s netradičními sportovními disciplínami, jako je například kinball (viz část 8. Přehled aktivit a prezentace školy na veřejnosti)

Mezi úspěšné sportovní výsledky našich žáků lze počítat účast v okresních nebo celostátních kolech:

27. 2. 2013 – silový čtyřboj v okresním kole, 10. 4. 2013 účast v soutěži stolního tenisu a

17. -18.4. 2013 účast v národním kole tzv. netradičních sportů – kinballovém turnaji v Praze.

Pro žáky byly také zorganizovány besedy, které měly žákům pomoci v jejich životních rozhodnutích týkajících se budoucnosti a jejich způsobu života:

13. 3. a 20. 3. 2013 – beseda s pracovníci Úřadu práce z Krnova, 29. 4. 2013 s pracovníci ze sdružení Onko-Niké.

Žáci a žákyně se rovněž podíleli na aktivitách, které přispěly v rámci sbírek na pomoc nemocným dětem a lidem léčených na onkologických odděleních.

V listopadu 2012 zaštitili žáci 3. ročníku oboru Ochrana a tvorba životního prostředí sbírku v rámci sponzorské výpomoci pro děti léčené na onkologickém oddělení pražské nemocnice v Motole. Sbíрка proběhla na škole, ve městě a dalších organizacích města.

Další sbírky proběhly 22. 3. 2013 (sbírka pro Občanské sdružení Píšťalka – pomoc dětem a lidem s handicapem) a 15. 5. 2013 celostátně pořádaná sbírka Ligy boje proti rakovině s názvem Květinový den.

V závěru školního roku – 26. 6. 2013 – školu navštívil p. Petr Zvolánek z LČR v Hradci Králové, který se zabývá sokolnictvím a výcvikem dravců. Ukázka byla zpestřením konce školního roku a další inspirací pro žáky najít si vhodného koníčka pro vyplnění volného času.

Další aktivity:

- zařazení video materiálů o prevenci drog do výuky občanské nauky a společenské výchovy,
- testování žáků na přítomnost omamných a psychotropních látek,
- zapojení žáků do činnosti sportovních kroužků badmintonu, futsalu, kinballu a kondičního posilování,
- sportovní turnaje a akce (turnaj ve futsale, badmintonu, netradičních disciplínách, kinballu, silovém čtyřboji).

7. Další vzdělávání pedagogických pracovníků

Studium k získání kvalifikačních předpokladů a požadavků

Osobní č.	Studuje/dokončí
UČ:	
72	SI.U Opava, Pdf - Bakalářské studium k získání kvalif. předpokladů pro výuku JA - Angličtina pro školní praxi – ukončeno 9/12
31	SIU Opava, faPřv. - Rozšiřující studium informatiky pro učitele SŠ – 2012 přerušeno
46	UOstrava, Pdf - navazující magisterské studium Učitelství odborných předmětů-obchod a služby – zahájení 9/12, ukončení 2014
60	UP Olomouc, Pdf - Doplnkové pedagog. studium pro učitel VVP - zahájení 9/12, ukončení 6/14
75	KVIC Nový Jičín – Studium pedagogiky – ukončeno 6/13

UOV: -

Studium k získání dalších kvalifikačních předpokladů

Osobní č.	Studuje/dokončí
UČ:	
12	Mendelova U Brno - Studium k výkonu specializovaných činností-koordinace v oblasti ICT – ukončeno 6/2013

Studium k prohlubování odborné kvalifikace

Vzdělávání vedoucích pracovníků školy

Osobní č.	
65	oblast práva, školského managementu a manažerských dovedností, škol. legislativy, nové MZ, jednotné ZZ, dalšího vzdělávání (profesní kvalifikace), oblast čerpání EF, oblast bezpečnosti práce
59	oblast školského managementu a manažerských dovedností, škol. legislativy, jednotné ZZ, dalšího vzdělávání (profesní kvalifikace a tvorba programů dalšího vzdělávání), oblast bezpečnosti práce
3	oblast práva, školského managementu, školské legislativy, nové MZ, dalšího vzdělávání (tvorba programů dalšího vzdělávání), oblast bezpečnosti práce, koordinátor tvorby ŠVP, koordinátor evaluace
71	oblast ekonomického řízení přísp. organizací

Vzdělávání pedagogických pracovníků

- využívání ICT ve výuce, prohlubování počítačové gramotnosti
- prohlubování odbornosti v oblasti environmentální výchovy, prevence rizikového chování, v oblasti odborných předmětů a odborných činností prakt. vyučování
- získávání poznatků z oblasti reformy MZ, JZZ
- získávání poznatků z oblasti tvorby a úpravy ŠVP
- prohlubování znalostí a dovedností v oblasti přípravy projektů a čerpání prostř. EU
- školení v oblasti BOZP, PO.

8. Přehled aktivit a prezentace školy na veřejnosti

Soutěže:

Odborné soutěže:

Gastrofestival Ochutnej Osoblažsko 15. 9. 2012

Priessnitzův dortík 2012 Jeseník - 16. 1. 2013

Zlatovar Cup Opava 2013 – 22. 2. 2013

Kovojunior Karviná – Nové Město – 6. 3. 2013

Zlatý pilník Opava – 18. – 19. 3. 2013

Školní kolo odborných dovedností žáků oboru Cukrářské práce – 9. 4. a 10. 4. 2013

Soutěž odborných dovedností žáků oboru Kuchařské práce - Zlatá vařečka v Bruntále – 10. 4. 2013

Soutěž odborných dovedností žáků oboru Kuchař-číšník, Klimkovice - Číšnický pětiboj – 25. 6. 2013

Sportovní soutěže:

Okrskové kolo Fotbal, Chomýž - 2.10. 2012

Mezinárodní turnaj Kinball, Hradec Králové – 18.10. 2012

SFL Futsal, Krnov – 2.11. 2012

Hry u hranic, SVČ Méd'a, Krnov – 20.11. 2012

Turnaj v badmintonu E obory, Hlučín – 21.11. 2012

Školní turnaj stolní tenis – 7.12. 2012

Školní turnaj futsal – 19.12. 2012

Školní turnaj badminton – 20.12. 2012

Školní turnaj silový čtyřboj – 30.1. 2013

Okrskové kolo futsal, Krnov – 5.2. 2013

Okresní kolo futsal, Bruntál – 14.2. 2013

Turnaj v silovém čtyřboji, AŠSK (organizátor soutěže SŠZS Město Albrechtice) – 27. 2. 2013

Turnaj ve stolním tenise E obory, Hlučín – 10.4. 2013

Mistrovství ČR v Kinballu, Praha – 17.-18.4. 2013

Sportovní den, Prudník – 12.6. 2013

Odborné kurzy:

Kurzy svařování – 2 kurzy pro žáky 3. roč. oboru Strojní a automobilový mechanik - svařování v ochranné atmosféře CO₂ (ZK 135 1 1.1), svařování plamenem (ZP 311 1 1.1), řezání kyslíkem (ZP 311 2 1.1),

Kurz řízení MV (skupiny T a B),

Kurz Vyřezávání ovoce a zeleniny – p. Procházka,

Profesní kvalifikace povolání Kuchař, číšník (přípravný kurz) – 5. – 10. 10. 2012, 26. – 31. 10. 2012, 30. 11. – 5. 12. 2012, 4. 1. – 9. 1. 2013.

Odborné exkurze, besedy pořádané v rámci plnění učebních plánů:

Bruntálské sopky - 24. 9. 2012

Flóra Olomouc - 12. 10. 2012

Návštěva Galerie města Ostravy o životě a zvycích v Ázerbajdžánu - 22. 2. 2013

Slezská Harta – „Vodní dílo“ - 15. 4. 2013

Exkurze - Krnovské škrobárny – 9. a 16. 11. 2012, 15. a 16. 4. 2013

Flóra Olomouc - 26. 4. 2013

Karneval chutí Ostrava - 10. 5. 2013

Exkurze – odpadové hospodářství - Sběrný dvůr Město Albrechtice - 13. 5. 2013

Exkurze – strojírenská výroba fa BACHO Dívčí Hrad - 31. 5. 2013

Exkurze - fa Bosch Termotechnika s.r.o. Město Albrechtice – 19. 6. 2013

Technické muzeum Tatra-Kopřivnice - 26. 6. 2013

Ostatní akce:

Artifex-Veletrh řemesel Krnov – 8.11. 2012

Den školy – 21. 11. 2012

Vánoční jarmark Město Albrechtice-prezentace a prodej výrobků školy – 30. 11. 2012

Profesní kvalifikace povolání Kuchař, číšník (jednotlivé zkoušky) – 11. 10. 2012, 1. 11. 2012, 6. 12. 2012, 10. 1. 2013, 21. 2. 2013

XIV. zemědělský ples – 18. 1. 2013

Den otevřených dveří – 23. 1. 2013

Přípravný kurz k ZZ pro absolventy dílčích kvalifikací – 11. a 18. 3. 2013

UNIV3 Pilotáž programu Příprava teplých pokrmů 15. 4. – 21. 6. 2013

Liga boje proti rakovině - Květinový den - zajištění prodeje – 15. 5. 2013

Příprava slavnostních rautů - MěÚ Krnov, MěÚ M. Albrechtice, OÚ Bohušov, Zemědělský podnik, a.s. Město Albrechtice, Bosch Termotechnika s.r.o. Krnov, různá občanská sdružení.
Příprava občerstvení k slavnostním příležitostem na školním pracovišti praktického vyučování rychlého občerstvení, cukrářská výroba.

9. Výsledky inspekční činnosti provedené Českou školní inspekcí

ČŠI provedla ve školním roce 2012/2013 v rámci inspekční činnosti hodnocení školních vzdělávacích programů (ŠVP) v denní formě vzdělávání:

Kuchař-číšník (RVP 65-51-H/01 Kuchař-číšník),

Strojní a automobilový mechanik (RVP 23-51-H/01 Strojní mechanik),

Podnikání (RVP 64-41-L/51 Podnikání),

Cukrář (RVP 29-51-E/01 Potravinářská výroba),

Kuchař-asistent (RVP 65-51-E/01 Stravovací a ubytovací služby),

Opravařské práce (RVP 23-51-E/01 Strojírenské práce).

Srovnávací analýzou uvedených dokumentů bylo zjištěno, že všechny ŠVP jsou v souladu s příslušnými rámcovými vzdělávacími programy.

10. Základní údaje o hospodaření školy

I. Náklady:

	v tis. Kč		
	hlavní č.	doplň.č.	celkem
Spotřeba materiálu	1.691	678	2.369
Spotřeba energie	1.893	409	2.302
Opravy a udržování	74	6	80
Cestovné	26	-	26
Služby	628	52	680
Mzdové náklady	12.389	177	12.566
Zákonné soc. pojištění, zákonné soc. náklady	4.230	64	4.294
Daně a poplatky	-	3	3
Odpisy	563	43	606
Ostatní náklady	108	3	111
Finanční náklady	405	-	405
Celkem	22.007	1.436	23.443

II. Výnosy:

	v tis. Kč		
	hlavní č.	doplň.č.	celkem
Tržby za prodej vlastních výrobků a služeb	1.405	1.249	2.654
Výnosy z pronájmu	-	187	187
Výnosy z prodeje materiálu a dl. majetku	87	-	87
Čerpání fondů	171	-	171
Ostatní výnosy	90	-	90
Finanční výnosy a výnosy z transferů	20.254	-	20.254
Celkem	22.007	1.436	23.443

Zlepšený hospodářský výsledek v doplňkové činnosti za hospodářský rok: **0 Kč**.

11. Zapojení školy do rozvojových a mezinárodních programů

Projekty:

Centrum technického vzdělávání na Bruntálsku - ROP NUTS 2 Moravskoslezsko, PO 2 Podpora prosperity regionu, Opatření 2.1 Infrastruktura veřejných služeb – projekt předkládaný MSK (výše projektu 50 mil. Kč, podíl školy 4 mil Kč)

Podpora inovativních metod a forem výuky přírodovědných předmětů na SŠ – projekt Ostravské univerzity (OP Vzdělávání pro konkurenceschopnost, oblast podpory 1.1. Zvyšování kvality ve vzdělávání) – trvání projektu únor 2012- prosinec 2014

Učíci se škola – projekt Centra dalšího vzdělávání PedF OU určený pro vedoucí pracovníky základních a středních škol MSK, financováno z ESF (trvání projektu 2012-2013)-projekt ukončen březen 2013

Speciální vzdělávání jinak – projekt Vyšší odborné školy DAKOL a Střední školy DAKOL, o.p.s. (OP Vzdělávání pro konkurenceschopnost, oblast podpory 1.2. Rovné příležitosti dětí a žáků, včetně dětí a žáků se speciálními vzdělávacími potřebami – trvání projektu 2012-2013)- březen 2013 - projekt ukončen

TIME – tréninkové, inovační, metodické a edukační týmy škol poskytujících střední odborné vzdělání (projekt MSK) – účast školy v programu dalšího vzdělávání pedagogických pracovníků středních odborných škol „Dělení technických materiálů a svařování speciálních materiálů HARDOX a WELDOX“ - projekt ukončen leden 2013

Asekol- projekt firmy Asekol zaměřený na třídění a recyklaci odpadu

Ekolamp a Ekobat – projekty firmy Eko-Kom zaměřené na sběr a druhotné využití žárovek a zářivek a sběr baterií

12. Zapojení školy do dalšího vzdělávání v rámci celoživotního učení

Zakládající člen sdružení Moravskoslezského centra odborného vzdělávání pro rozvoj venkovského prostoru (statut Centra odborného vzdělávání pro zemědělství a rozvoj venkova udělen Mze ČR dne 31. 3. 2005)

Zahájení činnosti Svářečské školy 13/117 – svařování v ochranné atmosféře CO₂ (ZK 135 1 1.1), svařování plamenem (ZP 311 1 1.1), řezání kyslíkem (ZP 311 2 1.1) - periodické přezkoušení (EN 287.1) pro pracovníky firmy Bosch Termotechnika

UNIV 2 KRAJE (Proměna škol v centra celoživotního učení) – individuální národní projekt MŠMT (trvání projektu 2009-2013) – příprava a pilotáž programů dalšího vzdělávání Studená kuchyně, Cukrářská výroba a Florista - projekt ukončen březen 2013

UNIV 3 (Podpora procesů uznávání) individuální národní projekt MŠMT (trvání projektu 2012-2014) – pilotáž programů dalšího vzdělávání Příprava teplých pokrmů 65 – 001 – H, Výpomoc při přípravě teplých pokrmů 65 – 005 – E, Sadovník 41 – 007 – H.

Autorizace pro dílčí kvalifikace udělená MMR ČR dne 23. 7. 2008, 12. 2. 2013 prodloužení autorizace na období 5 let pro povolání Kuchař:

1. Příprava teplých pokrmů, 2. Příprava pokrmů studené kuchyně, 3. Příprava minutek, 4. Složitá obsluha hostů.

Ve škol. roce 2012/2013 absolvovali profesní kvalifikační zkoušky oboru Kuchař, číšník 2 uchazeči, kteří získali úplnou odbornou kvalifikaci. Jeden uchazeč úspěšně absolvoval ZZ.

Od roku 2008/2009 absolvovalo 12 uchazečů profesní kvalifikační zkoušky, všichni uchazeči získali úplnou odbornou kvalifikaci a úspěšně absolvovali ZZ.

Autorizace pro dílčí kvalifikace udělená MZe ČR dne 15. 1. 2010 pro povolání Zahradník:

1. Ovocnář, 2. Školkař, 3. Sadovník, 4. Florista, 5. Zelinář, 6. Květinář.

Zařazení školy do Trvalé vzdělávací základny Mze ČR (od 13. 9. 2003)

Akreditace Mze ČR pro realizaci rekvalifikačního vzdělávacího programu Kurz pro výkon obecných zemědělských činností v rozsahu 300 hodin. (od 14. 4. 2006) – počet realizovaných kurzů v roce 2012/2013: 1

Pověření MZe ČR ke konání odborných kurzů k získání znalostí správné praxe v ochraně rostlin a bezpečného zacházení s přípravky (platnost od 3.1. 2011 do 31.12. 2015) – počet realizovaných kurzů v roce 2012/2013: 6 (4x skupina I., 1x skupina II., 1x rozšíření z I. na II.)

13. Předložené a školou realizované projekty financované z cizích zdrojů

EU peníze školám – Šablony (rozpočet projektu celkem 1.248.658,- Kč)

Česko-polská spolupráce SŠ v oblasti netradičních volnočasových aktivit (Euroregion Praděd), celková hodnota projektu 14.586 EUR - projekt schválen, zahájení realizace červen 2013.

14. Spolupráce s organizacemi zaměstnavatelů a dalšími partnery při plnění úkolů ve vzdělávání

Firmy spolupracující při zajišťování praktického vyučování žáků

Počet firem	Dlouhodobě spolupracující firmy
20	Bosch Termotechnika s.r.o. Krnov, fa BACHO strojírenská výroba Dívčí Hrad, Krnovské opravny a strojírny s.r.o., Zemědělský podnik a.s. Město Albrechtice, ZP Otice a.s.

Spolupráce s organizacemi zaměstnavatelů a dalšími partnery při plnění úkolů ve vzdělávání

Spolupracující partner	Hlavní oblasti a přínosy spolupráce	Forma spolupráce
<p>Profesní organizace Agrární komora Bruntál Asociace učňovských zařízení MSK Asociaci vzdělávacích zařízení pro rozvoj venkovského prostoru Asociaci číšníků a Cukrářů CESHA</p>	<p>Aktuální informace o vývoji v oblastech zájmu jednotlivých asociací, účast na odborných soutěžích a akcích pořádaných jednotl. asociacemi.</p>	<p>členství školy</p>
<p>Střední škola rolnická v Prudniku</p>	<p>Zapojení do řešení aktuálních otázek v oblasti středního školství (připomínkování legislat. návrhů, které se týkají SŠ, spolupráce s OŠMS KÚ MSK).</p> <p>Přibližování vzdělávací nabídky obou škol, zmenšování jazykové bariéry, poznávání kulturních tradic a zvyklostí obou národů, navazování přátelských vazeb mezi žáky i pedagogy obou škol.</p>	<p>ŘŠ zástupce škol Asociace vzdělávacích zařízení pro rozvoj venkovského prostoru.</p> <p>Tvorba a realizace společných projektů financovaných z prostředků EU, vzájemné zapojení se do vyučovacího procesu škol formou výměnných učebních dnů a odborných praxí, společné kult. a sport. aktivity.</p>

<p>Firmy Bosch Termotechnika s.r.o. Krnov Krnovské opravy a strojírna s.r.o. fa BACHO strojírenská výroba Dívčí Hrad Zemědělský podnik a.s. M.Albrechtice ZP Otice a.s. Státní léčebné lázně Karlova Studánka s.p. Dalších 14 firem se zaměřením na gastronomii, strojírenskou výrobu a zahradnickou činnost.</p>	<p>Zavádění poznatků ze strojírenské praxe do výuky, využití oboustranné zpětné vazby pro zkvalitnění přípravy žáků pro jejich lepší uplatnění v praxi, získání odborné praxe, materiální podpora odborného výcviku (poskytnutí zbytkového materiálu pro nácvik odborných dovedností žáků).</p> <p>Zpřístupnění moderní zem. techniky pro názornou výuku žáků. Materiální podpora zkvalitnění teoret. i praktické výuky formou sponzorských darů. Materiální podpora zkvalitnění teoret. i praktické výuky formou sponzorských darů.</p> <p>Získání odborné praxe v restauračních provozech lázní a při údržbě a tvorbě okrasné zeleně areálu lázní.</p> <p>Smluvní pracoviště praktického vyučování, zapojení žáků do výrobní činnosti firem, získání odborné praxe. Využití oboustranné zpětné vazby pro zkvalitnění přípravy žáků pro jejich lepší uplatnění v praxi.</p>	<p>Odborný výcvik a odborné stáže žáků a pedagogických pracovníků ve strojírenských provozech firem, společná prezentace školy a firem při náborové činnosti.</p> <p>Školní závod-zajištění odborného výcviku a odborné praxe žáků technických a zahradnických oborů. Pravidelné odborné exkurze v jednotl. provozech firmy.</p> <p>Odborný výcvik a odborná praxe žáků oborů Kuchař-číšník, Zahradník-aranžér a Ochrana a tvorba životního prostředí. Odborný výcvik žáků.</p>
<p>Další partneři M.A.S. Rozvoj Krnovska MěÚ Město Albrechtice, MěÚ Krnov, OÚ Osoblaha, OÚ Jindřichov, OÚ Slezské Rudoltice a další. ÚP Bruntál</p>	<p>Zapojení do činností zaměřených na rozvoj oblasti Osoblažska (čerpání prostředků EU, schvalování projektových žádostí, spolupráce při tvorbě strategie rozvoje Osoblažska). Škola jako významný prvek veřejného a společenského života celé oblasti Osoblažska, zvyšování vzdělanostní úrovně obyvatelstva.</p> <p>Nabídka programů celoživotního vzdělávání, které škola vytvořila a realizovala v rámci projektu UNIV 2 Kraje a pilotovala v rámci projektu UNIV 3, pro možnosti rekvalifikace nezaměstnaných v evidenci ÚP.</p>	<p>ŘŠ první místopředseda představenstva M.A.S.</p> <p>Zajišťování společenských akcí, účast na akcích pořádanými jednotl. MěÚ a OÚ. Zapojení žáků školy do prací spojených s údržbou veřejné zeleně města.</p>

ÚSP Harmonie	Spolupráce při integraci občanů s mentálním postižením.	Stravování klientů ÚSP v provozu školní jídelny.
Help-In Bruntál o.p.s.	Spolupráce v oblasti poskytování obecně prospěšných služeb se sociálním zaměřením.	Příprava obědů pro seniory.
Liga boje proti rakovině	Zvýšení informovanosti žáků školy a obyvatelstva města v problematice rakoviny prsu.	Realizace Květinového dne ve městě M.Albrechtice, pravidelné odborné přednášky pro žáky školy.
Český paralympijský výbor	Zvyšování povědomí žáků školy a občanů města o potřebnosti podpory hendikepovaných spoluobčanů.	Zapojení školy do akce Svátek s Emilem.

Další prováděné aktivity pro veřejnost:

- profesní kvalifikační zkoušky povolání Kuchař, číšník,
- programy dalšího vzdělávání pro veřejnost (Studená kuchyně, Cukrář, Florista, Sadovník),
- opravárenská činnost - opravy automobilů, zemědělských strojů a přípojných vozidel,
- údržba veřejné zeleně,
- vaření a příprava pokrmů - zajištění velkých i malých společenských akcí v prostorách školního stravovacího zařízení,
- výroba a prodej výrobků studené kuchyně, příprava rautů,
- cukrářská výroba - pečení cukrářských výrobků na objednávku (svatby, vánoční cukroví),
- ubytovací služby v době letních prázdnin,
- pronájem tělocvičny.

Střední škola zemědělství a služeb, Město Albrechtice dosahuje dlouhodobě velmi dobrých vyrovnaných výsledků. Díky přetrvávajícímu zájmu o studium na SŠZS, modernímu vybavení, bohaté nabídce vzdělávání žáků i dospělých je tato škola fungujícím centrem vzdělávání.

V oblasti výchovy a vzdělávání se pozitivně odráží intenzivní spolupráce školy se zákonnými zástupci žáků, důsledná práce pedagogických pracovníků a náročnost požadavků kladených na žáky. Důležité je proto stále důsledně pokračovat v odstraňování stereotypů v práci všech pracovníků školy a vytvářet podnětné a motivující prostředí pro žáky i pracovníky školy.

Stále větší význam v činnosti školy také získává orientace na celoživotní vzdělávání, rozvíjení a prohlubování spolupráce se sociálními partnery a významnými zaměstnavateli Osoblažska a Krnovska.