

Střední škola zemědělství a služeb,
Město Albrechtice,
příspěvková organizace



Výroční zpráva o činnosti školy
za
školní rok 2010/2011

Město Albrechtice 19. září 2011

Ing. Lenka Metzlová
ředitelka školy

Radou školy schváleno dne: 27. 9. 2011

OBSAH

1. Základní údaje o škole.....	3
2. Přehled oborů vzdělání, které škola vyučuje a jsou zařazeny do rejstříku škol	4
3. Popis personálního zabezpečení školy	8
4. Výsledky přijímacího řízení	10
5. Výsledky výchovy a vzdělávání.....	12
6. Údaje o prevenci sociálně patologických jevů	13
7. Další vzdělávání pedagogických pracovníků	14
8. Přehled aktivit a prezentace školy na veřejnosti	15
9. Výsledky inspekční činnosti provedené Českou školní inspekcí.....	17
10. Základní údaje o hospodaření školy	18
11. Zapojení školy do rozvojových a mezinárodních programů	19
12. Zapojení školy do dalšího vzdělávání v rámci celoživotního učení.....	20
13. Předložené a školou realizované projekty financované z cizích zdrojů.....	21
14. Údaje o spolupráci s organizacemi a dalšími partnery.....	22

1. Základní údaje o škole

Název školy: Střední škola zemědělství a služeb, Město Albrechtice, příspěvková organizace

Sídlo: Město Albrechtice, Nemocniční 11

Právní forma: příspěvková organizace

IČ: 00100307

IZO: 107880610

Identifikátor práv. osoby: 600016218

Zřizovatel školy: Moravskoslezský kraj, 28.října 117, Ostrava
IČ 70890692

Ředitel školy: Ing. Lenka Metzlová
K.Čapka 13, 793 95 Město Albrechtice

e-mail: reditel@souzma.cz

Rada školy zřízena ke dni: 1.9. 2005

Odloučené pracoviště školy:

1. Město Albrechtice 793 95, Zámecká 3 - Školní jídelna

Místa poskytovaného vzdělání:

1. Město Albrechtice 793 95, Celní 20 - pracoviště odborného výcviku

Datum zápisu do rejstříku škol: 1.1. 2005

Datum poslední aktualizace: 30.3. 2010

2. Přehled oborů vzdělání, které škola vyučuje a jsou zařazeny do rejstříku škol

Poř.číslo	Kód	Název oboru	Délka studia
SOŠ			
1.	63 41 M/01 64 43 M/002	Ekonomika a podnikání Ekonomika zem. a výživy (3.roč.)	4o
2.	16 01 M/01	Ochrana a tvorba životního prostředí (1.roč.)	4o
3.	41 43 M/002	Chovatelství	4
SOU			
1.	41 41 M/01	Agropodnikání	4
2.	41 51 H/011	Farmář	3
3.	41 52 H/01	Zahradník (1.roč.)	3o
4.	23 51 H/01 23 66 H/001	Strojní a automobilový mechanik (1.,2.roč.) Mechanik opravář (3.roč.)	3o
5.	65 51 H/01 65 51 H/002	Kuchař-číšník (1.,2.roč.) Kuchař-číšník pro pohostinství (3.roč.)	3o
6.	64 41 L/524	Podnikání (nást.stud.)-denní (1., 2.roč.)	2o
7.	64 41 L/524	Podnikání (nást.stud.) –dálk. (1.,2.,3.roč.)	3o
OU			
1.	41 51 E/006	Farmářské práce	3
2.	41 52 E/011	Zahradnické práce	3
3.	41 55 E/002	Opravařské práce (2.roč.)	3o
4.	23 51 E/004	Zámečnické práce a údržba	3
5.	65 51 E/01 65 52 E/001	Kuchař-asistent (1.roč.) Kuchařské práce (2.roč.)	3o
6.	29 51 E/01 29 54 E/003	Cukrář (1.roč.) Cukrářské práce (2.,3.roč.)	3o

o - obor vyučovaný ve škol. roce 2010/2011

Počty tříd a žáků

počet žáků k 30.9. příslušného škol. roku

Školní rok:	Počet tříd		Celkový počet žáků		Počet žáků na třídu	
	09/10	10/11	09/10	10/11	09/10	10/11
SOŠ	3	2	53	47	17,6	23,5
SOU	6	7	139	130	23,1	18,6
OU	7	6	61	50	8,7	8,3
NS	6	7	174	165	29	23,6
Celkem	22	22	427	392	19,41	17,8

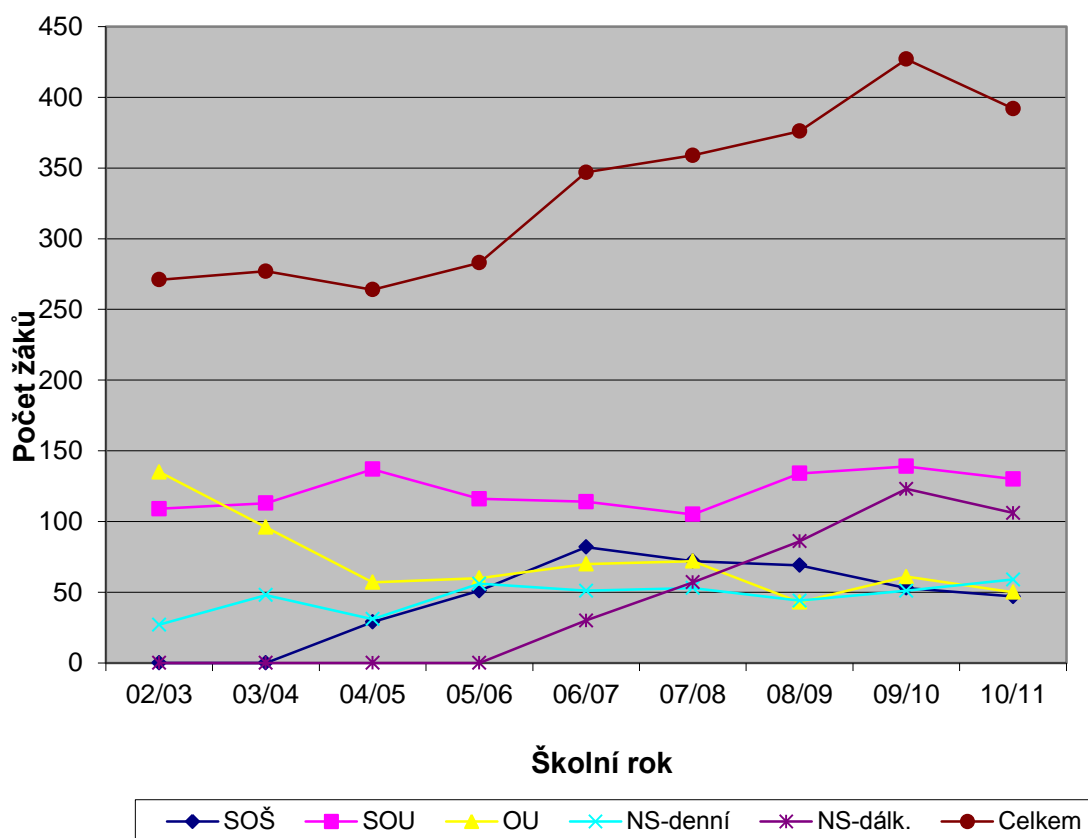
Komentář:

Ve škol. roce 2010/2011 se již projevila dopad demografického vývoje počtu žáků 9.tříd ZŠ. Ve srovnání s rokem 2009/2010 došlo k poklesu celkového počtu žáků o 35. Při zachování 22 tříd se snížení celkového počtu žáků promítlo do snížení celkové naplněnosti a počtu žáků na třídu.

Vývoj počtu žáků:

	03/04	04/05	05/06	06/07	07/08	08/09	09/10	10/11
SOŠ	0	29	51	82	72	69	53	47
SOU	113	137	116	114	105	134	139	130
OU	96	57	60	70	72	43	61	50
NS-denní	48	31	56	51	53	44	51	59
NS-dálk.	0	0	0	30	57	86	123	106
Celkem	277	264	283	347	359	376	427	392

Vývoj počtu žáků



Přehled naplněnosti kapacity jednotlivých oborů
počet žáků k 30.9. příslušného škol. roku

Kód/cíl. kapacita	Stud./učební obor	Počet žáků		Naplněnost %	
		09/10	10/11	09/10	10/11
63 41 M/01 /120 64 43 M/002	Ekonomika a podnikání Ekonomika zem. a výživ.	53	25	44	21
16 01 M/01 /60	Ochrana a tvorba život. prostředí	-	22	-	36
65 51 H/01 /90 65 51 H/002	Kuchař-číšník Kuchař-číšník pro pohostinství	76	59	84	65
23 51 H/01 /90 23 66 H/001	Strojní a automobilový mechanik Mechanik, opravář	63	55	70	61
41 52 H/01 /34	Zahradník	-	16	-	47
64 41 L/524 /60	Podnikání - denní forma	51	59	85	98
64 41 L/524 /180	Podnikání - dálková forma	123	106	68	59
41 55 E/002 /45	Opravařské práce	12	10	27	22
65 51 E/01 /45 65 52 E/001	Kuchař-asistent Kuchařské práce	17	17	38	38
29 51 E/01 /42 29 54 E/002	Cukrář Cukrářské práce	32	23	76	55
Celková naplněnost školy /440		427	392	97	89

Komentář:

U oboru Ekonomika zem. a výživy (Ekonomika a podnikání) byli ve škol. roce 2009/2010 žáci vyučováni v 1., 2. a 4. ročníku. Ve škol. roce 2010/2011 došlo z důvodu špatných studijních výsledků, nezájmu žáků o studium a neprospěchu žáků u opravných zkoušek ke zrušení tohoto ročníku, takže ve studiu tohoto oboru pokračovali ve škol. roce 2010/2011 pouze žáci 3. ročníku. V oborech Ochrana a tvorba živ. prostředí a Zahradník probíhala výuka v 1. ročníku. U oboru Opravařské práce byli vyučováni žáci jen ve 2. ročníku a u oboru Kuchařské práce (Kuchař-asistent) probíhala výuka v 1. a 2. ročníku.

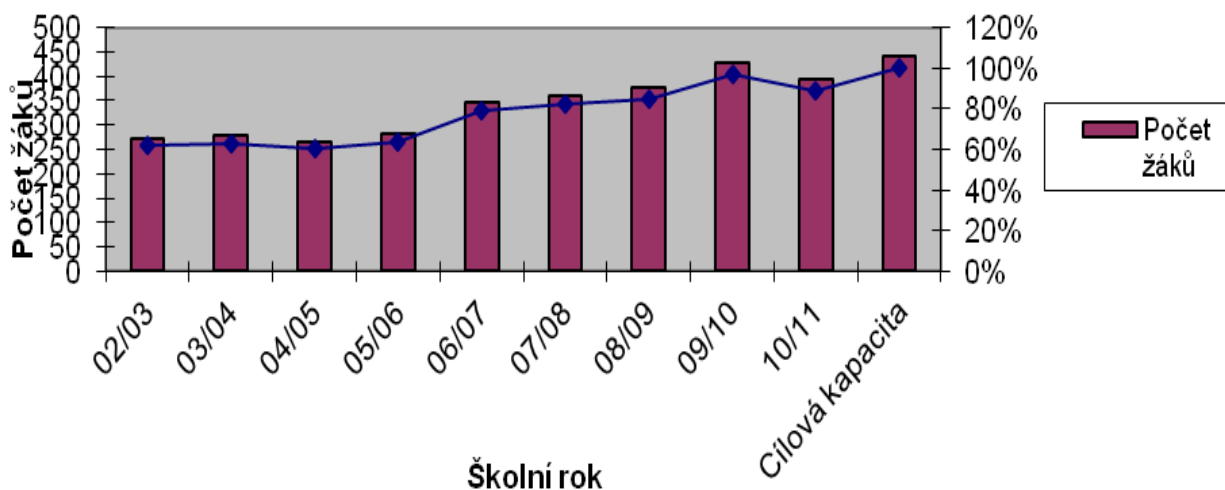
Ve škol. roce 2010/2011 se již projevil dopad demografického vývoje počtu žáků 9. tříd ZŠ. Ve srovnání s rokem 2009/2010 došlo k poklesu celkového počtu žáků o 35. I přes tento pokles se naplněnost školy pohybuje na úrovni 89%, což je vzhledem k oblasti, ve které škola působí velmi dobré procento naplněnosti.

Vývoj celkové naplněnosti:

(cílová kapacita školy 440 žáků)

Školní rok	03/04	04/05	05/06	06/07	07/08	08/09	09/10	10/11	Cílová kapacita
Počet žáků	277	264	283	347	359	376	427	392	440
v %	63%	60%	64%	79%	82%	85%	97%	89%	100%

Vývoj celkové naplněnosti



Počty ubytovaných

stav k 31.10. příslušného škol. roku

Škol. rok	07/08	08/09	09/10	10/11
Celkový počet ubytovaných	23	22	15	22
Počet skupin	2	1	1	1
Počet žáků na skupinu	11,5	22	15	22
Počet žáků na vychovatele	11,5	22	15	22

Počty strážníků

počet zapsaných strážníků k 31.10. příslušného škol. roku

Škol. rok	07/08	08/09	09/10	10/11
Počet zapsaných strážníků	279	292	243	276
z toho ž.	94	94	94	89
celodenně strav.	23	22	15	22
zaměstnanců	52	44	42	50
cizích osob	133	154	107	149

Komentář:

V roce 2010/2011 došlo ke zvýšení počtu strážníků ve srovnání s rokem 2009/2010 o 33 strážníků. K největšímu propadu došlo ve skupině cizích strážníků. Od roku 2008/2009 se v rámci integrace začali ve školní jídelně stravovat také klienti ÚSP Harmonie, v roce 2009/2010 přibyli klienti ÚSP Krajánek a ve škol. roce 2010/2011 začala odebírat pro své klienty stravu o.p.s. Help-in. Integrace klientů ÚSP formou stravování v zařízení školní jídelny přispěla k odchodu některých cizích strážníků především z řad zaměstnanců MěÚ. K mírnému nárůstu, ve srovnání s rokem 2009/2010, došlo v počtu ubytovaných žáků na DM.

3. Popis personálního zabezpečení školy

k 31.8. příslušného škol. roku

a) Celkové počty pracovníků: osoby/přepoč.

	08/09	09/10	10/11
Pedagogů celkem:	36,96 / 32,24	32,24/31,51	31,51/29,08
Učitelů	19,02 / 17,36	17,36/17,51	17,51/15,51
UOV	15,24 / 12,35	12,35/12,19	12,19/11,57
Vychovatelů	2,77 / 2,53	2,53/1,81	1,81/2
Nepedagogů celkem:	14,46 / 13,98	13,98/14,75	14,75/11,75
Správní zaměst.	11,46 / 11	11/12	12/8,75
Pracovnice ŠJ	3 / 2,98	2,98/2,75	2,75/3
Zaměstnanců celkem:	51,42 / 46,22	46,22/46,26	46,26/40,83

Komentář:

Z důvodu změny způsobu odměňování nepedagogických pracovníků, ke kterému došlo od 1.1. 2011, byla v prosinci 2010 přijata organizační opatření a k 1.3. 2011 byl ukončen pracovní poměr u třech provozních pracovníků.

b) Věková struktura a údaje o dosaženém vzdělání:

Osobní číslo	Rok narození	Nejvyšší dosažené vzdělání
Učitelé:		
1	1958	VŠ-PdF, SpP
12	1959	VŠ, DPS
30	1978	VŠ, DPS
31	1976	VŠ-PdF, EVVO
41	1980	VŠ-PdF
9	1952	VŠ-PdF, SpP, VP
73	1966	VŠ, DPS, SpP, ICT
13	1957	VŠ-PdF
65	1964	VŠ, DPS, SpP, VP
72	1956	VŠ, DPS
3	1980	VŠ, DPS
25	1981	VŠ-PdF
15	1976	VŠ, DPS
32	1950	MZ, VL, DPS, SpP
6	1954	VŠ-PdF
75	1975	SŠ
UOV:		
54	1953	MZ, VL, DPS, SpP
86	1977	MZ, VL, DPS
59	1973	VŠ-PdF, MZ, VL, DPS, SpP
38	1957	MZ, VL, DPS, SpP

120	1959	MZ, VL, DPS, SpP
45	1952	MZ, VL, DPS, SpP
49	1957	MZ, VL, DPS, SpP
51	1958	MZ, VL, DPS, SpP
163	1966	MZ, VL, DPS, SpP
37	1980	MZ, VL, DPS
43	1965	MZ, VL, DPS, SpP
10	65	MZ, VL, DPS
VYCH:		
68	1964	MZ, SpP
61	1964	MZ, SpP

c) Počet pedag. pracovníků, kteří nastoupili nebo odešli:

	08/09	09/10	10/11
Nastoupilo	1	-	1
Odešlo	1	3	1

4. Výsledky přijímacího řízení

podle stavu k 31.8. příslušného škol. roku

Učební / studijní obor	Počet přihlášených	Počet přijatých	Počet odevzdaných ZL
SOŠ			
63 41 M/01 Ekonomika a podnikání	5	5	1
16 01 M/01 Ochrana a tvorba živ.pr.	16	16	6
SOU			
65 51 H/01 Kuchař-číšník	34	34	19
23 51 H/01 Strojní a auto.mechanik	32	32	15
41 52 H/01 Zahradník	17	17	11
OU			
29 51 E/01 Cukrář	13	13	11
65 51 E/01 Kuchař-asistent	4	4	3
41 55 E/01 Opravářské práce	9	9	7
NS			
64 41 L/524 Podnikání – denní f.	21	21	19
64 41 L/524 Podnikání – dálková f.	28	28	28
Celkem	179	179	120

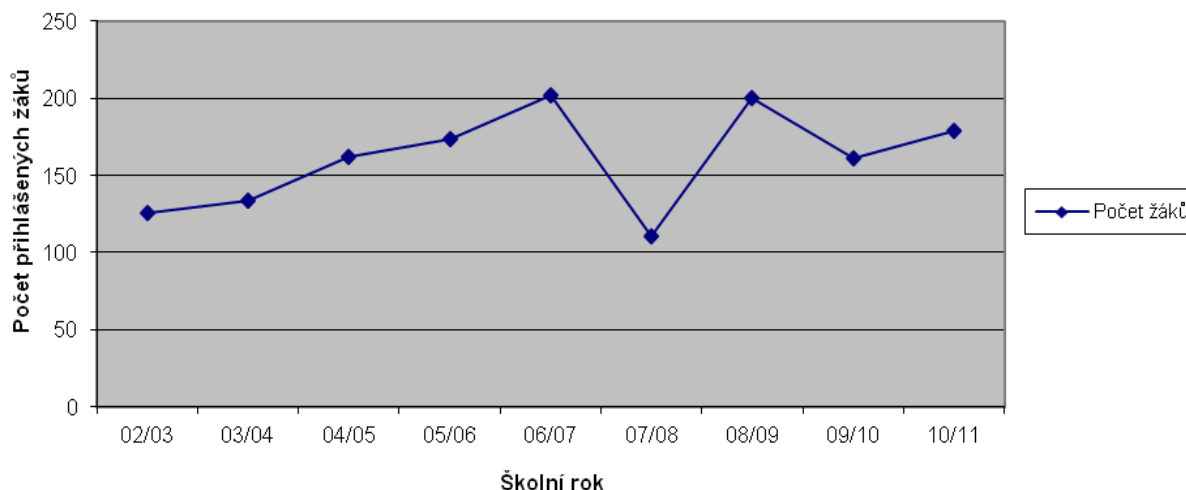
Komentář:

V přijímacím řízení pro škol. rok 2011/2012 bylo ke dni 31. 8. 2011 přijato celkem 179 žáků, z nichž 120 odevzdalo zápisový lístek. V počtu přihlášených (179 žáků) a v počtu zapsaných žáků (120 žáků) se projevuje dopad demografického vývoje a možnost podání tří přihlášek v rámci přijímacího řízení. Vzhledem k tomu, že ve škol. roce 2010/2011 ukončilo studium ZZ nebo MZ 94 žáků, je i přes negativní demografický vývoj, 120 zapsaných žáků, velmi dobrý výsledek přijímacího řízení.

Vývoj počtu přihlášených žáků:

Školní rok	03/04	04/05	05/06	06/07	07/08	08/09	09/10	10/11
Počet žáků	134	162	174	202	111	200	161	179

Vývoj počtu přihlášených žáků

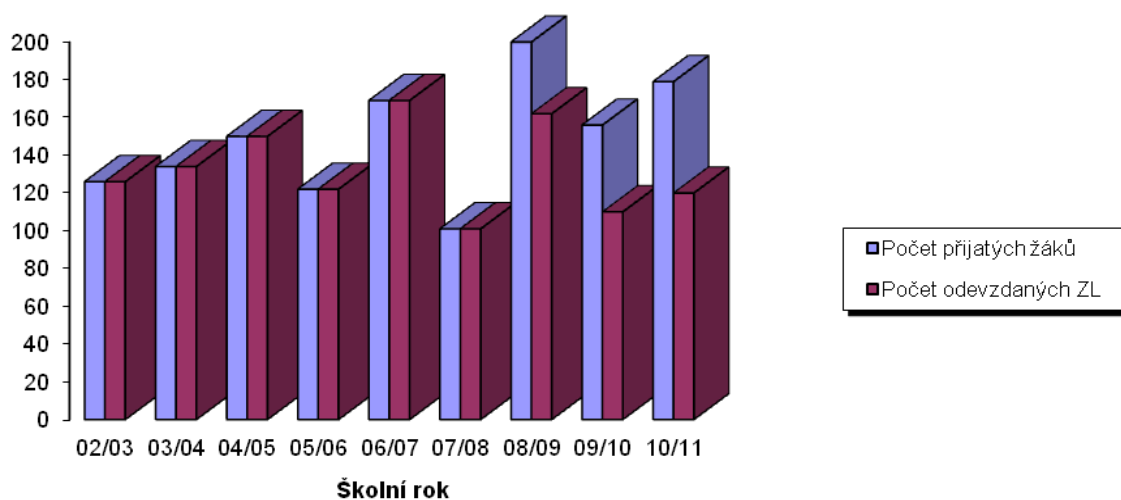


Vývoj počtu přijatých žáků:

(od roku 08/09 - počet přijatých/počet odevzdaných ZL)

Školní rok	03/04	04/05	05/06	06/07	07/08	08/09	09/10	10/11
Počet přijatých žáků	134	150	122	169	101	200	156	179
Počet zapsaných žáků	134	150	122	169	101	162	110	120

Vývoj počtu přijatých žáků



5. Výsledky výchovy a vzdělávání

Klasifikace prospěchu a chování

Ročník	Počet žáků	Prospělo	Prospělo s vyznamen.	Neprospělo	Nehodnoceno	Opravná zkouška
SOŠ: I.	22	14	0	2	6	8
III.	19	16	2	0	1	1
SOU: I.	51	22	1	7	11	8
II.	41	27	0	1	13	10
III.	32	27	0	0	5	2
OU: I.	9	8	1	0	0	0
II.	24	17	3	0	4	4
III.	6	6	0	0	0	0
NS: den. I.	14	8	0	0	6	1
II.	27	22	0	5	0	3
NS: dálk. I.	29	12	3	0	12	3
II.	33	18	1	3	11	8
III.	21	21	0	0	0	0
Celkem	328	229(69,82%)	11(3,35%)	18(5,49%)	70(21,34%)	48

Komentář:

V souladu se Školním řádem jsou žáci, kteří mají neúčast ve vyučování větší než 25% na konci 1. nebo 2. pol. škol. roku nehodnoceni pro nedostatek podkladů pro jejich hodnocení. Tito žáci musí absolvovat komisionální přezkoušení pro doplnění podkladů pro jejich hodnocení.

Termín opravných zkoušek a zkoušek k doplnění hodnocení : 6.6.-7.6. 2011 (závěrečné ročníky) nebo 25.-26.8., 29.-31.8.2011.

Výsledky maturitních a závěrečných zkoušek

MZ/ZZ	Počet ž. celkem	Z toho nekonalo v řádném termínu	Prospělo s vyz.	Prospělo	Neprosp.	Z. opravná./ náhrad./řádná
MZ-NS- den.	27	5	-	13	9	9/3/-
NS-dálk.	25	4	-	15	6	6/-/-
ZZ-SOU	36	5	3	25	3	3/-/1
OU	6	-	2	4	-	-/-/-
Celkem	94	14	5	57	18	18/3/1

Komentář:

Neúspěšnost žáků nástavbového studia u společné části MZ: denní forma 27%, dálková forma 28%.

Ve srovnání s celorepublikovými výsledky lze výsledky MZ žáků nástavbového studia považovat za velmi dobré.

Ve škol. roce 2010/2011 absolvovali 4 uchazeči dílčí kvalifikační zkoušky oboru Kuchař, číšník. Všichni uchazeči získali úplnou odbornou kvalifikaci a úspěšně absolvovali ZZ. Celkem od roku 2008/2009 již dílčí kvalifikace absolvovalo 7 uchazečů, kteří získali výuční list.

Termín konání ZZ v podzimním termínu: 12.9.2011(PÍZZ), 13.9.2011(PRZZ), 20.9.2011(ÚZZ)

Termín konání opravných ZZ: 5.9.2011(PÍZZ), 6.9.2011 (ÚZZ)

2.12.2011 (PÍZZ), 5.-6.12.2011 (PRZZ), 13.12.2011 (ÚZZ)

Termín konání MZ podzimní termín-profilová část: 5.-6.9. 2011 (PRMZ), 7.-9.9. 2011 (ÚMZ)

Termín konání MZ podzimní termín-společná část: 7.-9.9. 2011 (ÚMZ), 15.-20.9. 2011(PÍSMZ)

6. Údaje o prevenci sociálně patologických jevů

Prevence soc. patologických jevů (rizikového chování) je realizována v souladu s Minimálním preventivním programem školy. Ve školním roce 2010/2011 byly v rámci minimálního preventivního programu realizovány tyto aktivity:

2. 9. 2010 - „Adaptační den“ s pracovníky ze sdružení AVE z Českého Těšína v rámci projektu Rosteme spolu (aktivit se účastní žáci 1. KČ).

14. 10. 2010 - návštěva DD v Lichnově - se se životem dětí, jejich povinnostmi, bydlením i volnočasovými aktivitami (žáci druhého ročníku denní formy nástavbového studia).

13. 12. 2010 - beseda o šikaně a ubližování mezi žáky a mládeží, kterou organizovalo sdružení „Resocia“.

14. 12. 2010 – návštěva veřejného přelíčení u Okresního soudu v Krnově v rámci výuky Rodinného práva (žáci druhého ročníku denní formy nástavbového studia).

16. 12. 2010 - beseda s policisty z místního oddělení z Města Albrechtic o problémech v našem městě, kriminalitě v kraji, silvestrovských „oslavách“ konce kalendářního roku a dalších tématech.

19. 1. 2011 – dotazníkové šetření žáků 1. KČ v rámci projektu „Rosteme spolu“ (pracovníci sdružení AVE z Českého Těšína). Na evaluaci se podíleli také TU, ŠMP a někteří další vyučující.

17. 3. 2011 – beseda s příslušníky Policie ČR pracoviště Bruntál o dopravních situacích v případě, že řidiči jsou pod vlivem alkoholu či jiné OPL. Beseda byla doplněna konkrétními příklady z práce policistů a zajímavými filmovými ukázkami k tématům.

Součástí besedy bylo zhlédnutí filmu s názvem „Katka“.

9. 5. 2011 – beseda se zástupkyněmi Sdružení pacientek s rakovinou prsu, Onko Nike Krnov. Předsedkyně sdružení s děvčaty besedovala o tomto závažném problému, rozdala jim informační letáky a pustila videonahrávku. V rámci diskuze se dívky dozvěděly významné informace o tomto zákeřném onemocnění.

11. 5. 2011 – zajištění akce „Květinový den“ v rámci boje s rakovinou a podpory výzkumu léků proti rakovině. Naši žáci roznášeli informační letáky a prodávali květiny.

15. 6. 2011 - návštěva divadla v Opavě představení Shakespearovy komedie Veselé paničky windsorské.

21. 6. 2011 – návštěva K-centra Krnov (žáci prvních ročníků), seznámení s problematikou užívání OPL v našem regionu, informace o možnostech ambulantního léčení.

29. 6. 2011 – cvičná evakuace školy a simulovaná havárie za asistence školního bezpečnostního technika a záchrannou složkou.

Další aktivity:

- zařazení video materiálů o prevenci drog do výuky občanské nauky a společenské výchovy,
- testování žáků na přítomnost omamných a psychotropních látek,
- zapojení žáků do činnosti sportovních kroužků badmintonu, florbalu, stolního tenisu a kondičního posilování,
- sportovní turnaje a akce.

7. Další vzdělávání pedagogických pracovníků

Studium k získání kvalifikačních předpokladů a požadavků

Osobní č. Studuje/dokončí

UČ:

- 30 SIU Opava, fa Obchodně-podnikatelská – magister.studium Ekonomika a management / 2011
- 72 SI.U Opava, Pdf - Bakalářské studium k získání kvalif. předpokladů pro výuku JA-Angličtina pro školní praxi / 2011
- 31 SIU Opava, faPřv. - Rozšiřující studium informatiky pro učitele SŠ / 2011
- 15 UP Olomouc, Pdf - Doplnkové pedagogické studium / 2010
- 25 SI.U Opava, Pdf - Bakalářské studium k získání kvalif. předpokladů pro výuku JA-Angličtina pro školní praxi / 2012
- 41 MU Brno, faSport.st. - Učitelství TV pro SŠ a ZŠ / 2011

UOV:

- 37 UO, Pdf - Speciální pedagogika pro UPV, OV a vychovatele/2012

Studium k získání dalších kvalifikačních předpokladů

Osobní č. Studuje/dokončí

UČ:

- 12 Mendelova U Brno - Studium k výkonu specializovaných činností-koordinace v oblasti ICT/2012

Studium k prohlubování odborné kvalifikace

Vzdělávání vedoucích pracovníků školy

- 65 oblast práva, školského managementu, škol. legislativy, nové MZ, jednotné ZZ, dalšího vzdělávání (dílčí kvalifikace), oblast bezpečnosti práce
- 59 oblast školského managementu, škol. legislativy, jednotné ZZ, dalšího vzdělávání (dílčí kvalifikace), oblast bezpečnosti práce
- 3 oblast práva, školského managementu, školské legislativy, nové MZ, jednotné ZZ, oblasti bezpečnosti práce, koordinátor tvorby ŠVP, koordinátor evaluace
- 71 oblast ekonomického řízení přísp. organizací

Vzdělávání pedagogických pracovníků

- využívání ICT ve výuce, prohlubování počítačové gramotnosti
- prohlubování odbornosti v oblasti environmentální výchovy, prevence rizikového chování, v oblasti odborných předmětů a odborných činností prakt. vyučování
- získávání poznatků z oblasti reformy MZ, JZZ
- získávání poznatků z oblasti tvorby ŠVP
- prohlubování znalostí a dovedností v oblasti přípravy projektů a čerpání prostř. EU

Obnova odbornosti pedagog. a provozních pracovníků

- školení pro vedoucí škol. jídelen
- školení pro ekonomy, finanční a mzdové účetní
- školení v oblasti BOZP, PO

8. Přehled aktivit a prezentace školy na veřejnosti

Soutěže:

Odborné soutěže:

Školní kolo odborných dovedností žáků oboru Cukrářské práce – 14. - 15. 2. 2011

Kovo junior – 23. 3. 2011

Celostátní kolo matematické olympiády – Ostrava - 24. 3. 2011

Soutěž odborných dovedností žáků oboru Kuchařské práce, Lipová Lázně - Zlatá vařečka – 19. 4. 2011

Soutěž odborných dovedností žáků oboru Kuchař-číšník, Ostrava - Číšnický pětiboj – 16. 6. 2011

Sportovní soutěže:

Okrsková soutěž ve fotbale, Chomýž – 21. 9. 2010

Orientační běh, SVČ Měďa Krnov - 30. 9. 2010

Hry u hranic, SVČ Měďa Krnov - 18. 11. 2010

Silový čtyřboj – školní kolo - 9. 12. 2010

Vánoční turnaj – sálová kopaná – 12. 12. 2010

Školní kolo badmintonu – 3. 2. 2011

Mezinárodní badmintonový turnaj, Město Albrechtice, Prudník – 3. 3. 2011

Okresní kolo silového čtyřboje – 16. 3. 2011

Česko-polský míčový den – 26. 5. 2011

Ostatní akce:

Žlutý den – zábavný den pro studenty – 12. 10. 2010

Talentmánie – zábavný den pro studenty – 16. 10. 2010

Burzy škol – 3. - 4. 11. 2010 Informa Opava, 9.-10.11. 2010 Artifex-Veletrh řemesel Krnov

Den školy – 1. 12. 2010

Den otevřených dveří – 9. 12. 2010

Červený den – zábavný den pro studenty – 13. 12. 2010

Filmový festival – zábavný den pro studenty - 20. 12. 2010

XII. zemědělský ples – 15. 1. 2011

Adaptační den v rámci projektu Rosteme spolu – 2. 9., 13. 11. 2010 a 10. 5. 2011

Praktické dny pro děti DD v rámci partnerství v projektu „Zvládnuto sám“ (ruční práce, aranžérské práce, cukrářské práce) – 25. 9., 9.10., 23.10., 13.11. 4.12. 2010

Prezentace pro firmu Bosch Termotechnika - 16. 2. 2011

Školení ICT pro seniory – 16. 3., 23. 3. 2011

Burza škol Prudník – 18. 3. 2011

Projekt Šance - 23. 3. 2011

Odborné semináře pro pedag. pracovníky v rámci projektu Rosteme spolu – 17.3., 16.6., 26.8. 2011

Ovocnářský kurz (Ekotoxa) - 25. 3. 2011

Český paralympijský výbor - Svátek s Emilem – zajištění prodeje - 28. 4. 2011

Liga boje proti rakovině - Květinový den - zajištění prodeje – květen 2011

Den společného vaření – polské menu - Prudník – 1. 6. 2011

Zahradní slavnost - slavnostní otevření školního parku (ukončení projektu EVVO „Revitalizace školního parku“) – 28. 6. 2011

Příprava slavnostních rautů - MěÚ Krnov, MěÚ M. Albrechtice, OÚ Bohušov, Ekotoxa, Česká Pošta Město Albrechtice, Úřad práce Bruntál, BOSCHTERMOTECHNIKA s.r.o. Krnov, různá občanská sdružení.

Příprava občerstvení k slavnostním příležitostem na školním pracovišti praktického vyučování rychlého občerstvení, cukrářská výroba.

Odborné kurzy

- Kurz svařování
- Kurz řízení MV (skupiny T a B)
- Barmanský kurz

Odborné exkurze, besedy pořádané v rámci plnění učebních plánů:

- Adaptační den žáků 1. ročníků v rámci projektu Rosteme spolu – 2. 9. 2010
- Tematická návštěva DD v Lichnově - 14. 10. 2010
- Exkurze – Hradec nad Moravicí, prohlídka sortimentu cukrářských výrobků - 11. 11. 2010
- Návštěva koncentračního tábora Osvětim – 16. 11. 2010
- Návštěva Hřebčína Napajedla – 23. 11. 2010
- Odborná exkurze v KB Krnov - 3. 12. 2010
- Beseda o šikaně a ubližování mezi žáky a mládeží - sdružení Resocia - 13. 12. 2010
- Návštěva veřejného přelíčení u Okresního soudu v Krnově – 14. 12. 2010
- Beseda s Policií ČR Město Albrechtice - 16. 12. 2010
- Beseda s policií ČR Bruntál - 17. 3. 2011
- Exkurze ve Spalovně nebezpečného odpadu v Ostravě – 23. 3. 2011
- Pro 23 (čtenářská gramotnost) - testování žáků 3.roč. oboru Ekonomika zem. a výživy - 31. 3. 2011
- Návštěva ZP Město Albrechtice – seznámení s chovem drůbeže – 13. 4. 2011
- Návštěva ZP Město Albrechtice – seznámení s chovem masného skotu – 20. 4. 2011
- Flora Olomouc – 29. 4. 2011
- Beseda – rakovina prsu – 9. 5. 2011
- Exkurze ve výrobním podniku cukrářských výrobků Kamahaj, Hradec nad Moravicí – 26. 5. 2011
- Exkurze na ranči – práce s koňmi – 2. 6. 2011
- Návštěva Úřadu práce v Městě Albrechticích – 14. 6. 2011
- Návštěva divadelního představení v Opavě – 15. 6. 2011
- Návštěva K-centra Krnov – 21. 6. 2011
- Veletrh Agro Brno – 24. 6. 2011

9. Výsledky inspekční činnosti provedené Českou školní inspekcí

Ve škol. roce 2010/2011 neproběhla na škole žádná kontrolní činnost ze strany České školní inspekce.

10. Základní údaje o hospodaření školy

I. Náklady:	v tis. Kč		
	hlavní č.	doplň.č.	celkem
Spotřeba materiálu	1.911	679	2.590
Spotřeba energie	2.022	284	2.306
Opravy a udržování	903	21	924
Cestovné	19	-	19
Služby	750	49	799
Mzdové náklady	12.361	191	12.552
Odvody zdrav. a sociálního pojištění	4.444	68	4.512
Daně a poplatky	1	11	12
Odpisy	407	41	448
Ostatní náklady	264	6	270
Celkem	23.082	1.350	24.432

II. Výnosy:	v tis. Kč		
	hlavní č.	doplň.č.	celkem
Tržby za prodej vlastních výrobků a služeb	1.760	1.301	3.061
Výnosy z pronájmu	-	133	133
Provozní dotace	21.055	-	21.055
Tržby z prodeje materiálu a dl. majetku	31	-	31
Ostatní výnosy	236	36	272
Celkem	23.082	1.470	24.552

Zlepšený hospodářský výsledek v doplňkové činnosti za hospodářský rok: **120 tis. Kč.**

11. Zapojení školy do rozvojových a mezinárodních programů

Projekty:

Centrum technického vzdělávání na Bruntálsku - ROP NUTS 2 Moravskoslezsko, PO 2 Podpora prosperity regionu, Opatření 2.1 Infrastruktura veřejných služeb – projekt předkládaný MSK (výše projektu 50 mil. Kč, podíl školy 4 mil Kč)

UNIV 2 KRAJE (Proměna škol v centra celoživotního učení) – individuální národní projekt MŠMT (trvání projektu 2009-2013)

Nové přístupy k využití ICT ve výuce přírodovědných předmětů na SŠ – projekt Ostravské univerzity (OP Vzdělávání pro konkurenceschopnost, oblast podpory 1.1. Zvyšování kvality ve vzdělávání)

Rosteme spolu – projekt občanského sdružení AVE Český Těšín (OP Vzdělávání pro konkurenceschopnost), zaměřený na primární prevenci na základních a středních školách Moravskoslezského a Olomouckého kraje (partnerství v projektu)

Zvládnou to sám – projekt občanského sdružení EUFORALL, zaměřený na vzdělávání dětí a mládeže z dětských domovů Moravskoslezského kraje (partnerství v projektu)

*Ekoškola - zapojení školy do mezinárodního projektu vzdělávací instituce TEREZA, který zastřešuje FEE (Foundation for environmental education).
Od roku 2006 je škola zařazena do sítě M.R.K.E.V..*

12. Zapojení školy do dalšího vzdělávání v rámci celoživotního učení

Zakládající člen sdružení Moravskoslezského centra odborného vzdělávání pro rozvoj venkovského prostoru (statut Centra odborného vzdělávání pro zemědělství a rozvoj venkova udělen Mze ČR dne 31. 3. 2005)

Autorizace pro dílčí kvalifikace udělená MMR ČR dne 23. 7. 2008 pro povolání Kuchař:

1. Příprava teplých pokrmů, 2. Příprava pokrmů studené kuchyně, 3. Příprava minutek, 4. Složitá obsluha hostů.

Ve škol. roce 2010/2011 absolvovali dílčí kvalifikační zkoušky oboru Kuchař, číšník 4 uchazeči. Úplnou odbornou kvalifikaci získali všichni čtyři uchazeči, kteří také úspěšně absolvovali ZZ.

Od roku 2008 absolvovalo 7 uchazečů dílčí kvalifikační zkoušky, všichni uchazeči získali úplnou odbornou kvalifikaci a úspěšně absolvovali ZZ.

Autorizace pro dílčí kvalifikace udělená MZe ČR dne 15. 1. 2010 pro povolání Zahradník:

1. Ovocnář, 2. Školkař, 3. Sadovník, 4. Florista, 5. Zelinář, 6. Květinář.

Zařazení školy do Trvalé vzdělávací základny Mze ČR (od 13. 9. 2003)

Akreditace Mze ČR pro realizaci rekvalifikačního vzdělávacího programu Kurz pro výkon obecných zemědělských činností v rozsahu 300 hodin. (od 14. 4. 2006)

13. Předložené a školou realizované projekty financované z cizích zdrojů

Dotační program MSK na podporu školních projektů v oblasti EVVO pro škol. rok 2010/2011 – „ Revitalizace školního parku „ – projekt schválen (výše dotace 91.700,- Kč) – zahájení projektu jaro 2011, projekt ukončen červen 2011

14. Údaje o spolupráci s organizacemi a dalšími partnery

a) Spolupráce s veřejnými organizacemi:

- MěÚ Město Albrechtice - uzavření a realizace smlouvy na zimní údržbu komunikací,
- Úřad práce Bruntál - ve spolupráci s firmou EDUCO Centrum, s.r.o. Krnov a AP NETSOFT, s.r.o. Opava, zajištění rekvalifikačních kurzů (pronájem učeben),
- Zemědělský podnik a.s. Město Albrechtice - spolupráce při výkonu zem.prací v rámci školního závodu (od 1.4. 2000),
- Liga boje proti rakovině - realizace Květinového dne v Městě Albrechticích,
- Český paralympijský výbor - zapojení školy do akce Svátek s Emilem,
- pokračování ve spolupráci s podniky BOSCHTERMOTECHNIKA s.r.o. Krnov, Krnovské opravny a strojírny s.r.o., BACHO strojírenská výroba Dívčí Hrad, ZP Otice a.s.,
- Střední škola rolnická Prudník – přibližování vzdělávací nabídky obou škol,
- CESH A - ŘŠ zástupce škol Asociace vzdělávacích zařízení pro rozvoj venkovského prostoru,
- M.A.S. Rozvoj Krnovska– ŘŠ první místopředseda představenstva M.A.S.,
- členství školy v Agrární komoře Bruntál,
- členství školy v Asociaci učňovských zařízení MSK,
- členství školy v Asociaci vzdělávacích zařízení pro rozvoj venkovského prostoru,
- členství školy v Asociaci číšníků a cukrářů.

b) Prováděné aktivity pro veřejnost:

- dílčí kvalifikační zkoušky povolání Kuchař, číšník,
- opravy zemědělských strojů a přípojných vozidel,
- zámečnická výroba - opravy jízdních kol a malé zem. mechanizace,
- údržba veřejné zeleně,
- vaření a příprava pokrmů - zajištění velkých i malých společenských akcí v prostorách školního stravovacího zařízení,
- výroba a prodej výrobků studené kuchyně, příprava rautů,
- cukrářská výroba - pečení cukrářských výrobků na objednávku (svatby, vánoční cukroví),
- ubytovací služby v době letních prázdnin,
- pronájem tělocvičny.

Z uvedených skutečností je patrné, že škola jako celek v podmínkách, ve kterých působí, dosahuje velmi dobrých vyrovnaných výsledků. V oblasti výchovy a vzdělávání se pozitivně odráží intenzivní spolupráce školy se zákonnými zástupci žáků, důsledná práce pedagog. pracovníků se žáky a náročnost požadavků kladených na žáky. Také se dále potvrzuje správnost orientace na další a celoživotní vzdělávání. Pro další práci je důležité stále důsledně pokračovat v odstraňování stereotypů v práci všech pracovníků školy, vytvářet podnětné a motivující prostředí pro žáky i pracovníky školy a prohlubovat spolupráci se sociálními partnery.