

Střední škola zemědělství a služeb,
Město Albrechtice,
příspěvková organizace

Výroční zpráva o činnosti školy
za
školní rok 2007/2008

Město Albrechtice 3.9. 2008

Ing. Lenka Metzlová
ředitelka školy

Radou školy schváleno dne: 7.10. 2008

1. Základní charakteristika školy

Název školy: Střední škola zemědělství a služeb, Město Albrechtice, příspěvková organizace

Sídlo: Město Albrechtice, Nemocniční 11

Právní forma: příspěvková organizace

IČ: 00100307

IZO: 107880610

Identifikátor práv. osoby: 600016218

Zřizovatel školy: Moravskoslezský kraj, 28.října 117, Ostrava
IČ 70890692

Ředitel školy: Ing. Lenka Metzlová
K.Čapka 13, 793 95 Město Albrechtice

e-mail: server@souzma.cz

Rada školy zřízena ke dni: 1.9. 2005

Odloučené pracoviště školy:

1. Město Albrechtice 793 95, Zámecká 3 - Školní jídelna

Místa poskytovaného vzdělání:

1. Město Albrechtice 793 95, Celní 20 - pracoviště odborného výcviku

2. Město Albrechtice 793 95, Celní 12 - pracoviště odborného výcviku

Datum zápisu do rejstříku škol: 1.1. 2005

Datum poslední aktualizace: 9.1. 2007

2. Přehled oborů, které škola vyučuje a jsou zařazeny do rejstříku škol

Poř. číslo	Kód	Název oboru	Délka studia
SOŠ			
1.	64-43-M/002	Ekonomika zem. a výživy	4o
2.	16-01-M/001	Ochrana a tvorba životního prostředí	4
3.	41-43-M/002	Chovatelství	4
SOU			
1.	41-41-L/007	Zemědělský podnikatel	4
2.	41-51-H/011	Farmář	3
3.	41-52-H/001	Zahradník	3
4.	23-66-H/001	Mechanik opravář	3o
5.	65-51-H/002	Kuchař-číšník pro pohostinství	3o
6.	69-53-H/003	Provoz služeb	3
7.	64-41-L/524	Podnikání (nást.stud.)-denní	2o
8.	64-41-L/524	Podnikání (nást.stud.) –dálk.	3o
OU			
1.	41-51-E/006	Farmářské práce	3
2.	41-52-E/011	Zahradnické práce	3
3.	41-55-E/002	Opravářské práce	3o
4.	23-51-E/004	Zámečnické práce a údržba	3
5.	65-52-E/001	Kuchařské práce	3o
6.	29-54-E/003	Cukrářské práce	3o

o - obor vyučovaný ve škol. roce 2007/2008

Počty tříd a žáků

počet žáků k 30.9. příslušného škol. roku

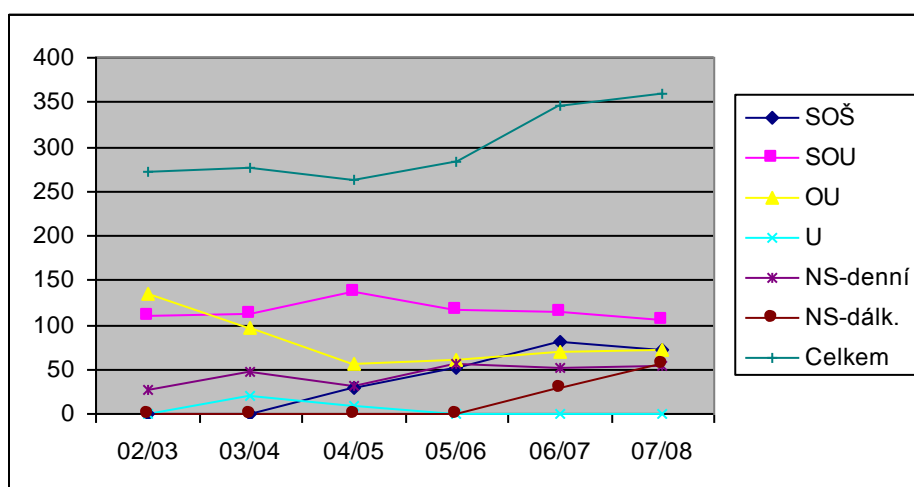
Školní rok:	Počet tříd		Celkový počet žáků		Počet žáků na třídu	
	06/07	07/08	06/07	07/08	06/07	07/08
SOŠ	3	3	82	72	27,3	24
SOU	4	4	114	105	28,5	26,25
OU	5	6	70	72	14	12
NS	3	4	81	110	27	27,5
Celkem	15	17	347	359	23,13	21,11

Komentář:

Ve srovnání s rokem 2006/2007 došlo opět k navýšení celkového počtu žáků školy a to o 12 žáků. V kritériu naplněnosti však došlo, kromě nastavbového studia, k poklesu na všech součástech školy, což je způsobeno odchody žáků v průběhu studia a klesajícím počtem absolventů základních škol.

Vývoj počtu žáků:

	02/03	03/04	04/05	05/06	06/07	07/08
SOŠ	0	0	29	51	82	72
SOU	109	113	137	116	114	105
OU	135	96	57	60	70	72
U	0	20	10	0	0	0
NS-denní	27	48	31	56	51	53
NS-dálek.	0	0	0	0	30	57
Celkem	271	277	264	283	347	359



Přehled naplněnosti kapacity jednotlivých oborů počet žáků k 30.9. příslušného škol. roku

Kód/cíl. kapacita	Stud./učební obor	Počet žáků		Naplněnost %	
		06/07	07/08	06/07	07/08
64-43-M/002 /120	Ekonomika zem. a výživ.	82	72	68	60
41-51-H/003 /75	Farmář	20	0	27	0
45-52-H/001 /25	Zahradník	14	0	56	0
65-51-H/002 /90	Kuchař-číšník pro pohostinství	80	83	89	92
23-66-H/001 /90	Mechanik, opravář	0	22	0	24
64-41-L/524 /60	Podnikání - denní forma	51	53	85	88
64-41-L/524 /180	Podnikání - dálková forma	30	57	10	32
41-55-E/002 /45	Opravařské práce	30	25	67	56
65-52-E/001 /45	Kuchařské práce	8	17	18	38
29-54-E/002 /42	Cukrářské práce	32	30	76	71
Celková naplněnost školy /440		347	359	79	82

Komentář:

U oboru Ekonomika zem. a výživy jsou žáci vyučováni v 2.,3. a 4.ročníku. Ve škol. roce 2007/2008 nebyl 1. ročník otevřen. Obory Farmář a Zahradník již nejsou na škole vyučovány pro nezáměr ze

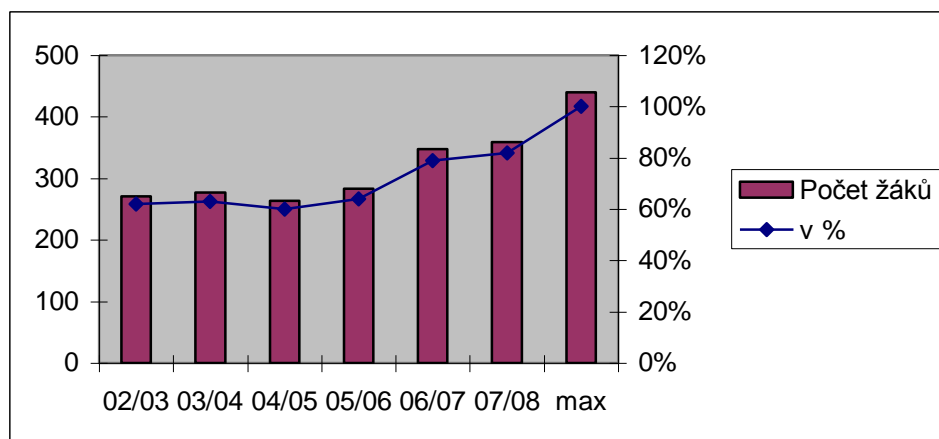
strany veřejnosti. Obor Mechanik, opravář je zařazen od roku 2006/2007 a ve škol. roce 2007/2008 jsou žáci vyučováni v 1.ročníku.

Celková naplněnost školy má od škol. roku 2002/2003 stoupající tendenci.

Vývoj celkové naplněnosti:

(cílová kapacita školy 440 žáků)

Školní rok	02/03	03/04	04/05	05/06	06/07	07/08	Cílová kapacita
Počet žáků	271	277	264	283	347	359	440
v %	62%	63%	60%	64%	79%	82%	100%



Počty ubytovaných

stav k 31.10. příslušného škol. roku

Škol. rok	06/07	07/08
Celkový počet ubytovaných	49	23
Počet skupin	3	2
Počet žáků na skupinu	16,3	11,5
Počet žáků na vychovatele	16,3	11,5

Počty strážníků

počet zapsaných strážníků k 31.10. příslušného škol. roku

Škol. rok	06/07	07/08
Počet zapsaných strážníků	279	279
z toho ž.	113	94
celodenně strav.	49	23
zaměstnanců	50	52
cizích osob	116	133

Komentář:

Celkový počet strážníků zůstal na stejné úrovni jako v roce 2006/2007, k velkému poklesu došlo v počtu žáků ubytovaných na DM ze 49 na 23 tj. o 26 žáků (z důvodu zlepšující se dopravní dostupnosti města a zhoršující se sociální úrovně rodin).

3. Údaje o pracovnících školy

k 31.8. příslušného škol. roku

a) Celkové počty pracovníků: osoby/přepoč.

	06/07	07/08
Pedagogů celkem:	34,47 / 36,04	36,04 / 36,96
Učitelů	16,17 / 18,29	18,29 / 19,02
UOV	15 / 15	15 / 15,24
Vychovatelů	3 / 2,75	2,75 / 2,77
Nepedagogů celkem:	15,75 / 15,63	15,63 / 14,46
Správní zaměst.	12,75 / 12,63	12,63 / 11,46
Pracovnice ŠJ	3 / 3	3 / 3
Zaměstnanců celkem:	50,22 / 51,67	51,67 / 51,42

b) Věková struktura a údaje o dosaženém vzdělání:

Osobní číslo	Rok narození	Nejvyšší dosažené vzdělání
Učitelé:		
1	1958	VŠ-PdF, SpP
12	1959	VŠ, DPS
30	1978	VŠ
31	1976	VŠ-PdF
26	1971	VŠ, DPS
16	1953	VŠ-PdF
9	1952	VŠ-PdF, VP
20	1971	VŠ-PdF
76	1945	VŠ, DPS
13	1957	VŠ-PdF
50	1948	VŠ, DPS, SpP
73	1966	VŠ, DPS, SpP, ICT
65	1964	VŠ, DPS, SpP, VP
109	1946	VŠ-PdF
72	1956	VŠ, DPS
27	1985	VŠ
11	1976	VŠ, DPS
19	1975	VŠ, DPS
3	1980	VŠ, DPS

UOV:		
32	1950	MZ, VL, DPS, SpP
54	1953	MZ, VL, DPS, SpP
55	1961	MZ, DPS, SpP
86	1977	MZ, VL, DPS
29	1950	VL
36	1954	VŠ(SpP)-Mgr., MZ, VL, DPS
59	1973	VŠ-Bc. MZ, VL, DPS, SpP
38	1957	MZ, VL, DPS, SpP
52	1952	MZ, VL, DPS, SpP
120	1959	MZ, VL, DPS, SpP
45	1952	MZ, VL, DPS, SpP
49	1957	MZ, VL, DPS, SpP
51	1958	MZ, VL, DPS, SpP
163	1966	MZ, VL, DPS, SpP
37	1980	MZ, VL
VYCH:		
68	1964	MZ, SpP
43	1965	MZ, SpP
61	1964	MZ, SpP

c) Počet pedagog. pracovníků, kteří nastoupili nebo odešli:

	06/07	07/08
Nastoupilo	3	4
Odešlo	2	6

4. Výsledky přijímacího řízení podle stavu k 15.5. příslušného škol. roku

Učební / studijní obor	Počet přihlášených		Počet přijatých	
	06/07	07/08	06/07	07/08
SOŠ				
64-43-M/002 Ekonomika zem. a výživy	-	14	-	14
SOU				
65-51-H/002 Kuchař-číšník pro poh.	24	27	19	27
23-66-H/001 Mechanik opravář	22	13	22	13
NS				
64-41-L/524 Podnikání - denní f.	64	-	60	-
64-41-L/524 Podnikání - dálková f.	50	40	32	30
OU				
41-55-E/002 Opravářské práce	8	6	8	6

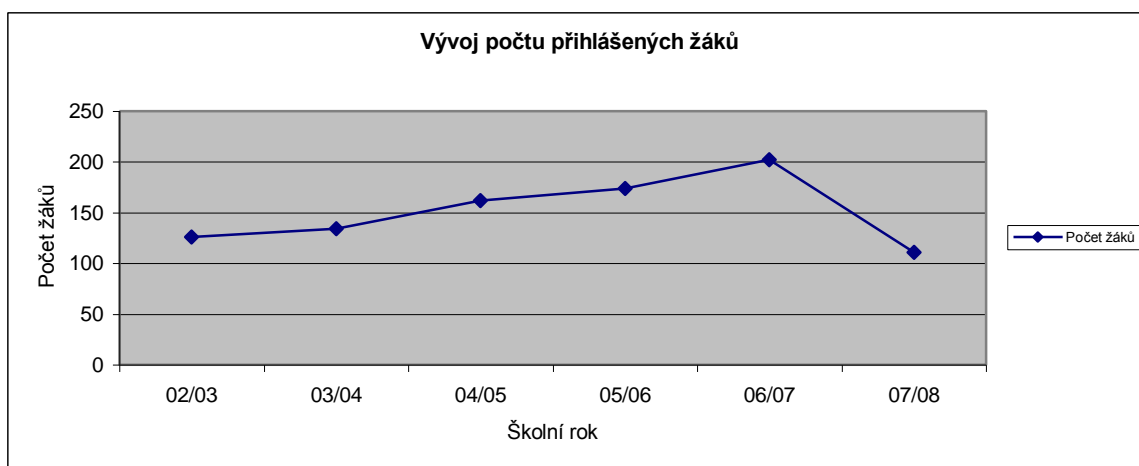
65-52-E/001 Kuchařské práce	12	-	12	-
29-54-E/003 Cukrářské práce	22	11	16	11
Celkem přijato	202	111	169	101

Komentář:

V přijímacím řízení pro škol. rok 2008/2009 bylo přijato celkem 101 žáků. Ve srovnání se škol. rokem 2006/2007 je pokles počtu přijatých zkrácen o počet přijatých žáků na denní formu nástavbového studia. Denní forma nástavbového studia je otevírána 1x za dva roky a žáci jsou přijímáni do dvou prvních ročníků tzn. 60 žáků.

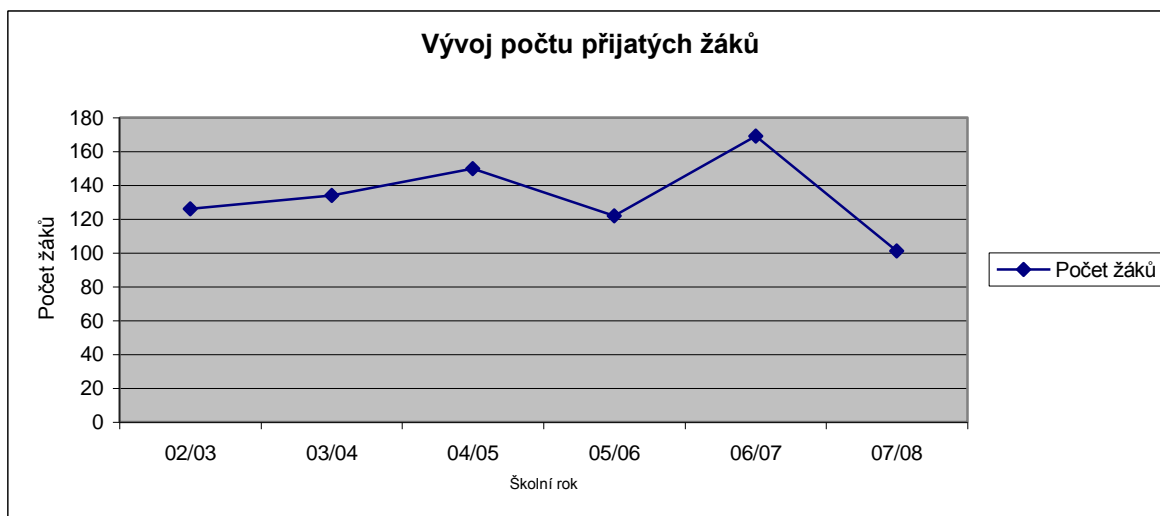
Vývoj počtu přihlášených žáků :

Školní rok	02/03	03/04	04/05	05/06	06/07	07/08
Počet žáků	126	134	162	174	202	111



Vývoj počtu přijatých žáků:

Školní rok	02/03	03/04	04/05	05/06	06/07	07/08
Počet žáků	126	134	150	122	169	101



5. Výsledky výchovy a vzdělávání

Klasifikace prospěchu a chování

Ročník	Počet žáků		Prospělo		Prospělo s vyz.		Neprosp.		Neklasif.		Opravná zkouška	
	06/07	07/08	a	b	a	b	a	b	a	b	a	b
SOŠ:I.	29	-	21	-	-	-	5	-	3	-	5	-
II.	25	28	17	27	-	-	1	-	7	1	1	-
III.	22	23	19	21	-	-	2	-	1	2	2	-
IV.	-	17	-	9	-	-	-	8	-	-	-	8
SOU:I.	33	49	21	35	-	2	6	3	6	9	6	3
II.	23	29	17	24	1	1	1	2	4	2	1	1
III.	50	20	44	17	1	-	3	-	2	3	1	-
OU: I.	22	24	21	17	-	4	-	1	1	2	-	1
II.	22	19	17	17	5	-	-	-	-	2	-	-
III.	11	17	11	14	-	3	-	-	-	-	-	-
NS: den. I.	-	47	-	40	-	-	-	5	-	2	-	3
II.	48	-	36	-	-	-	12	-	-	-	12	-
NS: dálk. I.	27	29	26	21	-	6	1	1	-	-	1	1
II.	-	24	-	24	-	-	-	-	-	-	-	-
Celkem	312	326	250	267	7	16	31	20	24	23	29	17

Termín opravných zkoušek (4.roč.SOŠ): 16.-20.6.2008, 21.-22.7. 2008

Termín opravných zkoušek (SOŠ,SOU,OU, NS-denní, dálk.): 25.-29.8.2008

Výsledky maturitních a závěrečných zkoušek

MZ/ZZ	Počet ž. celkem	Z toho nekonali v řádném termínu	Prospělo s vyz.	Prospělo	Neprosp.	Z.oprav./Z.náhr.t.
MZ-SOŠ	17	9	2	7	-	-/-
ZZ-SOU	20	3	-	17	-	-/-
OU	17	1	6	10	-	-/-
Celkem	54	13	8	34	-	-

Termín konání MZ podzimní řádný termín: 23.9. 2008

Termín konání MZ v náhradním termínu: 9.12. 2008

Termín konání opravných MZ: 18.5. – 29.5. 2009

6. Další vzdělávání pedagogických pracovníků

Studium k získání kvalifikačních předpokladů a požadavků

Osobní č.	Studuje/dokončí
UČ:	
30	VŠ podnikání Ostrava, U Ostrava - DPS / 2010
16	U Ostrava, rozš.stud. ze ZŠ na SŠ / 2008
19	Vzděl. spol. HYL Val.Mež., rozš.stud. PEK / 2007
26	MU Brno, Pdf/ 2009
UOV:	
29	SŠ studium-MZ / 2009

Studium k získání dalších kvalifikačních předpokladů

Osobní č.	Studuje/dokončí
UČ:	
73	Studium k výkonu specializovaných činností – koordinace v oblasti ICT/2008

Studium k prohlubování odborné kvalifikace

Vzdělávání vedoucích pracovníků školy

65	oblast práva, školského managementu, škol. legislativy, oblast bezpečnosti práce
36	oblast školského managementu, škol. legislativy, oblast bezpečnosti práce
73	oblast školské legislativy, oblast bezpečnosti práce
32	oblast školské legislativy, oblast bezpečnosti práce
3	koordinátor tvorby ŠVP
71	oblast ekonomického řízení přísp. organizací

Vzdělávání pedagogických pracovníků

- využívání ICT ve výuce, prohlubování počítačové gramotnosti
- prohlubování odbornosti v oblasti environmentální výchovy, prevence sociálně patolog. jevů, odborných předmětů a odborných činností prakt. vyučování
- získávání poznatků z oblasti reformy MZ
- získávání poznatků z oblasti tvorby ŠVP
- prohlubování znalostí a dovedností v oblasti přípravy projektů a čerpání prost.EU

Obnova odbornosti pedagog. a provozních pracovníků

- školení pro vedoucí škol. jídelen
- školení pro ekonomy, finanční a mzdové účetní
- školení v oblasti BOZP, PO

7. Přehled aktivit a prezentace školy na veřejnosti

Soutěže:

Odborné soutěže:

Gastro festival Ostrava – 18.-20.10.2007

Školní kolo ekonomické olympiády – 18.12.2007

Těšínská karafa Český Těšín - 7.2. 2008

Zlatá palačinka Ostrava – 26.3.2008

Státní olympiáda v účetnictví Znojmo – 29.1 - 30.1.2008

Soutěž odborných dovedností žáků oboru Cukrář a Cukrářské práce Jeseník

Princ výčepních, Opava, duben 2008

Jízda zručnosti – Prudník 30.4. 2008

Sportovní soutěže:

Vánoční turnaj – florbal, stolní tenis 20.12.2007

Velikonoční turnaj – sálová kopaná

Závody v lehké atletice – Prudník 3.6.2008

Školní turnaj – nohejbal, vybíjená 25.6.2008

Uvedené aktivity a další výchovně vzdělávací činnost jsou prováděny v souladu s Minimálním preventivním programem a Plánem environmentální výchovy školy.

Projekty:

Projekt ESF - Rozvoj a zlepšení současné nabídky Moravskoslezského centra pro rozvoj venkovského prostoru- 1.7. 2006 - 30.6. 2008 (vzdělávání zemědělské veřejnosti: Kurz základních počítačových znalostí - Word, Excel, Power Point, Kurz základních počítačových znalostí - internet, speciální potrav. a zem. databáze a programy, Kurz Zemědělská politika EU - programy a fondy program. období 2007-2013)

ROP NUTS 2 Moravskoslezsko, PO 2 Podpora prosperity regionu, Opatření 2.1 Infrastruktura veřejných služeb – „ Centrum technického vzdělávání na Bruntálsku „ – projekt předkládaný MSK – proces schvalování neukončen (výše projektu 50 mil. Kč, podíl školy 4 mil Kč)

OP přeshraniční spolupráce ČR-PL 2007-2013 INTERG IIIA – „ Tradiční česko polská kuchyně v Euroregionu Praděd – přiblížení vzdělávací nabídky partnerských škol v Prudniku a v Městě Albrechticích“ – proces schvalování neukončen (výše projektu 4,5 mil. Kč, podíl školy 900 000,- Kč)

OP Vzdělávání pro konkurenceschopnost, PO 7.1 Počáteční vzdělávání, oblast podpory 7.1.1 Zvyšování kvality ve vzdělávání – „ Rozvoj kompetencí k podnikání „ – společný projekt se Střední školou dopravy a cestovního ruchu, proces schvalování nedokončen (výše projektu 8 mil. Kč)

Projekt UNIHOST - pracovní stáž žáků v oblasti hotelnictví v letoviscích Řecka 1.5. - 31.8. 2008 (6 žáci oboru Kuchař, číšník pro pohostinství)

Ekoškola - zapojení školy do mezinárodního projektu vzdělávací instituce TEREZA, který zastřešuje FEE (Foundation for enviromental education).
Od roku 2006 je škola zařazena do sítě M.R.K.E.V..

Rozvojový program MŠMT Podpora EVVO ve školách v roce 2007 – „ Vlastními poznatky k ekologii „ – projekt předložen, nepřijat (výše projektu 156 714,- Kč)

MŠMT Program I.- „ Nový začátek, nové příležitosti „ – projekt předložen, nepřijat (výše projektu 80 000,- Kč)

Program Mládež v akci, Akce 1 Mládež pro Evropu, 1.2 Iniciativy mládeže – „ My v Evropě „ – projekt předložen, nepřijat (výše projektu 100 000,- Kč)

OP Vzdělávání pro konkurenceschopnost, PO 7.1 Počáteční vzdělávání, oblast podpory 7.1.2 Rovné příležitosti dětí a žáků včetně dětí a žáků se speciálními vzdělávacími potřebami“ – projekt předložen, nepřijat (výše projektu 2,5 mil. Kč)

Ostatní akce:

Setkání žákovských parlamentů naší školy a Střední rolnické školy v Prudniku
Společné vaření žáků KČP se žáky Střední rolnické školy v Prudniku – 12.5.2008
Účast na fiktivním zasedání parlamentu v Krnově 19.3.2008
Šance – charitativní sbírka na dětské onkologické oddělení FN Olomouc
Liga boje proti rakovině- Květinový den - zajištění prodeje 14.5.2008
Český paralympijský výbor - Svátek s Emilem – zajištění prodeje 22.4.2008
Dny otevřených dveří – 28.11.2007, 30.1.2008
Burzy škol – Krnov, Opava, Ostrava
IX. zemědělský ples
Příprava slavnostních rautů – MěÚ Krnov, MěÚ M.Albrechtice, OÚ Liptáň, ředitelství Policie ČR Bruntál, Úřad práce Bruntál, BOSCHTERMOTECHNIKA s.r.o.- Krnov, MIKS Krnov, Olpas Moravia s.r.o.- Krnov
Rodinné oslavy pořádané na provozech ŠJ a bufetu
Příprava občerstvení k slavnostním příležitostem na školním pracovišti bufet, cukrářská výroba
Regionální výměna zkušeností vedoucích turistických oddílů MSK (6.ročník)
Letní sraz turistických oddílů ČR (27. ročník, 2.8. – 10.8. 2008)
Život bez drog – ukázka práce vyhledávání omamných látek služebními psy a přednáška pracovníků Oblastního ředitelství služby cizinecké a pohraniční policie

Odborné kurzy

- Kurz řízení motorových vozidel třídy T a B
- Kurz obsluhy jednomužné motorové pily
- Kurz svařování
- Barmanský kurz
- Kurz studené kuchyně
- Kurz společenského tance

Odborné exkurze pořádané v rámci plnění učebních plánů:

Techagro Brno - obory EZV, MO, OP
Salima Brno - obor KČP
Flóra Olomouc - obor ZAH
Gastro festival Ostrava - obor KČP
ZP Otice - obor EZV,MO,NS - Podnikání
Komerční banka pobočka Krnov - obory EZV, NS-Podnikání
Finanční úřad Krnov, Živnostenský úřad Krnov - obor EZV, NS

Další údaje o škole

a) Spolupráce s veřejnými organizacemi:

- MěÚ Město Albrechtice - uzavření a realizace smlouvy na úpravu veřejné zeleně na zimní údržbu komunikací
- *Úřad práce Bruntál* - ve spolupráci s firmou AP NETSOFT, s.r.o. Opava, zajištění rekvalif. kurzu Práce s PC
- Zemědělský podnik a.s. Město Albrechtice - spolupráce při výkonu zem.prací v rámci školního závodu (od 1.4. 2000)
- ATOM - Regionální výměna zkušeností vedoucích oddílů mládeže -organizační zajištění akce
- Liga boje proti rakovině - realizace Květinového dne v Městě Albrechticích
- Český paralympijský výbor - zapojení školy do akce Svátek s Emilem
- pokračování ve spolupráci s podniky Dakon s.r.o., Krnovské opravny a strojírny s.r.o., BACHO stojírenská výroba Dívčí Hrad, ZP Otice a.s., Kofola a.s
- Střední škola rolnická Prudnik – česká a polská tradiční kuchyně – nácvik menu v rámci připravovaného projektu.
- CESH A - ŘŠ zástupce SOUz Moravskoslezského kraje
- M.A.S. Rozvoj Krnovska– ŘŠ první místopředseda představenstva M.A.S.
- členství školy v Agrární komoře Bruntál
- členství školy v Asociaci učňovských zařízení MSK
- členství školy v Asociaci vzdělávacích zařízení pro rozvoj venkovského prostoru
- členství školy v Asociaci číšníků a cukrářů

b) Prováděné aktivity pro veřejnost:

- realizace kurzů výpočetní techniky pro pracovníky v rezortu zemědělství (v rámci projektu ESF - Rozvoj a zlepšení současné nabídky Moravskoslezského centra pro rozvoj venk. prostoru (realizace od 1.7. 2006 do 30.6. 2008)
- Kurz vyřezávání studené kuchyně
- opravy zemědělských strojů a přípojných vozidel
- kurzy řízení motorových vozidel skupiny T, B
- kurzy obsluhy motorové pily a křovinořezu
- zámečnická výroba - opravy jízdních kol a malé zem. mechanizace
- práce pro soukromé subjekty
- údržba veřejné zeleně
- aranžérské a vazačské práce - dušičková, adventní vazba, zakázková výzdoba interiérů
- vaření a příprava pokrmů - zajištění velkých i malých společenských akcí v prostorách

školního stravovacího zařízení

- výroba a prodej výrobků studené kuchyně, příprava rautů
- cukrářská výroba - pečení cukrářských výrobků na objednávku (svatby, vánoční cukroví)
- ubytovací služby v době letních prázdnin

8. Výsledky inspekční činnosti provedené Českou školní inspekcí

Ve škol. roce 2007/2008 inspekční činnost České školní inspekce na škole neproběhla.

9. Základní údaje o hospodaření školy

I. Náklady:

	v tis. Kč		
	hlavní č.	doplň.č.	celkem
Spotřeba materiálu	2.131	612	2.743
Spotřeba energie	1.722	183	1.905
Opravy a udržování	517	34	551
Cestovné	24	-	24
Služby	667	33	700
Mzdové náklady	12.343	150	12.493
Odvody zdrav. a sociálního pojištění	4.620	52	4.672
Daně a poplatky	1	4	5
Odpisy	410	38	448
Ostatní náklady	202	6	208
Celkem	22.637	1.112	23.749

II. Výnosy:

	v tis. Kč		
	hlavní č.	doplň.č.	celkem
Tržby za prodej vlastních výrobků a služeb	1.925	1.172	3.097
Aktivace a změna stavu zásob	14	-	14
Provozní dotace	20.169	-	20.169
Tržby z prodeje materiálu a dl. majetku	435	-	435
Ostatní výnosy	481	-	481
Celkem	23.024	1.172	24.196

Zlepšený hospodářský výsledek v doplňkové činnosti za hospodářský rok: **60 tis. Kč.**

Zlepšený hospodářský výsledek v hlavní činnosti ve výši 387 tis. Kč je způsoben neuhrazenou pohledávkou.

Z uvedených skutečností je patrné, že škola jako celek, v podmínkách, ve kterých působí, dosahuje velmi dobrých výsledků. V oblasti výchovy a vzdělávání se potvrzuje správnost orientace na další a celoživotní vzdělávání. Pro další práci je důležité stále důsledně pokračovat v odstraňování stereotypů v práci všech pracovníků školy, vytvářet podnětné a motivující prostředí pro žáky i pracovníky školy a prohlubovat spolupráci se sociálními partnery.